

A CONTRIBUIÇÃO DA NUTRIÇÃO E DA FISIOTERAPIA NO PROCESSO DE EDUCAÇÃO EM SAÚDE DE GESTANTES

GURGEL, C¹; PACCOLA, M.C.B.T¹; DE CONTI, M.H.S.²

¹Alunos do curso de Fisioterapia e Nutrição; ²Docente do Centro de Ciências da Saúde

cpgurgel04@gmail.com , *marinapaccola1000@gmail.com* ,
madeconti@yahoo.com.br

Centro Universitário do Sagrado Coração (UNISAGRADO)

Voluntário vinculado ao Projeto de Extensão Gestação, Vida e Saúde

Linha Temática: Saúde e bem-estar

Introdução: Durante a gestação e puerpério é comum aparecerem dúvidas e mitos sobre alimentação materna e do recém-nascido. As atividades de educação em saúde, viltadas à realidade social das mulheres é de suma importância. **Objetivo:** Apresentar as oficinas educativas realizadas por discentes dos cursos de Nutrição e Fisioterapia no processo de Educação em Saúde para gestantes do Projeto de Extensão Gestação, Vida e Saúde (PGVS). **Método:** Trata-se de um relato sobre as temáticas abordadas com as gestantes da Paróquia Santa Rita e na ONG Portas Abertas, relacionadas a alimentação materna e do recém-nascido e o incentivo ao aleitamento materno exclusivo. Forma realizadas oficinas. **Resultados:** Foram realizadas oficinas que permitiram a integração das discentes, docente e gestantes. Embora a abordagem tenha sido organizada com a temática da nutrição e fisioterapia, houve a participação ativa de outros discentes dos cursos de Psicologia e Biomedicina. Iniciou-se com a oficina sobre alimentação saudável durante a gestação e puerpério. A seguir, foram apresentadas e amplamente discutidas as experiências positivas do aleitamento materno exclusivo, com foco no incentivo pela sua importância na saúde do binômio mãe-filho, assim como, as dificuldades no processo de amamentação (pega correta, possíveis fissuras no mamilo) e a forma de amenizá-las. Também foram apresentadas as posturas corretas da mãe e do bebê no processo de amamentação. **Considerações finais:** Os temas abordados pela Fisioterapia e Nutrição contribuem para o preparo das mulheres para durante a gestação e puerpério. Tal contribuição é comprovada pela participação ativa das gestantes, durante as oficinas.

Palavras Chave: Gestação, Alimentação, Aleitamento exclusivo.

A FISIOTERAPIA COMO AGENTE DE PROMOÇÃO DE SAÚDE PARA GESTANTES

Revista InterAção
v.06 n.02, 2023.

NASCIMENTO, D. ¹; LÚCIO, M.S ¹; SILVA, B.M.¹;
PACCOLA, M.C.B.T¹; FRANCISCO, L.M.¹; STABILE, L.C.¹;
DE CONTI, M.H.S.²

¹ Alunos do curso de Fisioterapia; ²Docente do Centro de Ciências da Saúde Centro Universitário do Sagra do Coração (UNISAGRADO)

Voluntário vinculado ao Projeto de Extensão Gestação, Vida e Saúde Linha Temática: Saúde e bem-estar

Introdução: A gestação e o parto são momentos marcantes na vida das mulheres e a experiência do parto pode afetar profundamente a saúde das puérperas. A atenção fisioterapêutica no período gestacional e preparo para o parto podem repercutir no relato desta experiência. **Objetivo:** Apresentar as atividades desenvolvidas pela Fisioterapia no Projeto de Extensão Gestação, Vida e Saúde (PGVS). **Método:** Estudo descritivo sobre temas abordados durante quatro semanas de acompanhamento com as gestantes da Paróquia Santa Rita e na ONG Portas Abertas, sendo eles: Adaptações Corporais, Alimentação na Gestação, Relação Mãe e Filho e Amamentação e Tipos de Parto. As ações visam ressaltar não somente a importância da fisioterapia, mas também a interdisciplinaridade que o projeto oferece com as áreas de Nutrição, Psicologia e Biomedicina para esse momento tão importante da vida da mulher: a Gestação e Puerpério. **Resultados:** Para este estudo foram apresentados os resultados do PCVS do início de 2023 até o momento, onde atendeu-se 36 gestantes na Paróquia e 11 na ONG. Durante os encontros desenvolveu-se uma roda de interação entre alunas e as gestantes, onde foram trocadas informações com auxílio de recurso multimídia. Dentre os temas da fisioterapia, passou-se para as gestantes informações sobre o porquê de ocorrerem tantas mudanças físicas no corpo durante a gestação, mostrando o que seria normal e o que será um alerta; explicações sobre as posturas corretas a serem adotadas como ao se deitar, ao pegar algo no chão, sentar-se na cadeira; além de posturas relacionadas com o bebê, como posicionamentos de segurar o bebê, como trocar as fraldas, dar banho, colocar no berço e, principalmente, sobre a amamentação. **Conclusão:** A divulgação do tema e da promoção à saúde é importante para o entendimento da sociedade em geral e da preparação das mulheres para a gestação e puerpério, além de demonstrar a importância da interdisciplinaridade entre os profissionais da saúde.

Palavras Chave: Parto. Fisioterapia. Maternidade.

A IMPORTÂNCIA DA ORGANIZAÇÃO DA ROTINA NA EDUCAÇÃO INFANTIL

BANDEIRA F.; OLIVEIRA S. G. M.; SILVA M. E. R.; URIAS N.;
Projeto de Extensão, PIBID.

A rotina desempenha um papel fundamental na vida das crianças, oferecendo previsibilidade e segurança, especialmente na Educação Infantil. Essa rotina estruturada auxilia as crianças a compreender o que esperar, minimizando a ansiedade e permitindo que se concentrem no aprendizado. Ela abrange atividades variadas, como círculos de conversa, brincadeiras, lanches e sonecas, além do companheirismo entre os colegas de classe, mantendo as crianças envolvidas e motivadas. O acolhimento é igualmente importante, criando um ambiente no qual as crianças se sentem seguras, amadas e valorizadas, promovendo um desenvolvimento emocional positivo. Professores e funcionários desempenham um papel crucial, garantindo que as crianças sejam recebidas com carinho e atenção individualizada. A organização do tempo é vital na gestão de uma rotina eficaz. Deve haver um equilíbrio entre atividades estruturadas e momentos de brincadeiras livres, que estimulam a criatividade e a socialização. Além disso, é essencial gerenciar transições suaves entre atividades para minimizar interrupções e frustrações. Educadores da Educação Infantil desempenham um papel crucial na implementação desses elementos, sendo sensíveis às necessidades individuais das crianças e adaptando a rotina e o acolhimento de acordo. A comunicação eficaz com os pais é fundamental para alinhar expectativas e garantir apoio consistente tanto na escola quanto em casa. Em resumo, a organização do tempo e a rotina têm um impacto significativo na aprendizagem das crianças, com os alunos percebendo quando algo não está planejado. Durante o projeto PIBID e as visitas realizadas, foi possível notar em sala de aula como o acolhimento desempenha um papel vital na Educação Infantil, criando um ambiente seguro e estruturado que promove tanto o desenvolvimento saudável quanto o bem-estar emocional e cognitivo. Além disso os Educadores sempre apontam como os mesmos e os pais desempenham papéis complementares na implementação desses elementos, colaborando para proporcionar o melhor ambiente possível para o crescimento das crianças.

A IMPORTÂNCIA DO DIAGNÓSTICO PRECOCE DE DESORDENS COM POTENCIAL DE MALIGNIZAÇÃO

Revista InterAção
v.06 n.02, 2023.

VANTIN, Y. M.; FIGUEIREDO, L. F.; CARVALHO, W. J. S.
DONATO, A.C.; SANTOS, T. C.; MARTA, S.N.; ANDRADE,
L. H.; CARDOSO, C.L.

Tipo de trabalho: Projeto de Extensão

Linha temática: Saúde e bem-estar

Paciente do sexo masculino, leucoderma, 59 anos, compareceu à Extensão de Lesões Bucais com a queixa de “mancha branca”. Na história da doença atual, relatou ser músico, fumante e etilista. O exame físico intrabucal revelou placa branca com superfície rugosa, no ventre da língua esquerdo, 1,5cm, assintomática, sem causa aparente. Diante dos aspectos clínicos, o diagnóstico presuntivo foi de leucoplasia e a conduta foi de realizar uma biópsia incisional. O laudo microscópico revelou leucoplasia com displasia de alto grau e o paciente foi encaminhado para ressecção da lesão. Após um ano de acompanhamento, somente observamos uma área de cicatriz. Segue em acompanhamento e está fazendo tratamento odontológico. A leucoplasia é classificada como uma desordem com potencial de malignização, ou seja, é uma alteração que apresenta uma chance maior de transformação maligna quando comparado com os tecidos clinicamente saudáveis. A odontologia tem um papel muito relevante no diagnóstico de desordens com potencial de malignização, no intuito de estabelecer um diagnóstico precoce e dar mais vida ao paciente.

Palavras Chave: Diagnóstico. Desordens com potencial de malignização. Odontologia

A INTEGRAÇÃO DA TECNOLOGIA NA PROMOÇÃO DA SEGURANÇA: O CASO DO APLICATIVO “FIRE FORCE” NA PREVENÇÃO DE QUEIMADURAS

SILVA, E.F.; TORRES, F.D.; TORRES, T.D.¹; SILVA, E.G.².

¹Estudantes do Curso de Ciência da Computação - UNISAGRADO -
Centro Universitário Sagrado Coração

*ederfabiano.vendas@gmail.com; fabiotorres69@gmail.com;
tafnes.diogo@gmail.com*

²Orientador e Professor da Disciplina Extensionista “Desenvolvimento
de Software” do Curso de Ciência da Computação–UNISAGRADO -
Centro Universitário Sagrado Coração

egsilva@unisagrado.edu.br

Tipo de Trabalho: Disciplina Extensionista

Linha Temática: Ciência, tecnologia e inovação para a inclusão social

A prevenção de queimaduras é de extrema importância, uma vez que esses acidentes podem causar dor intensa, cicatrizes permanentes e, em alguns casos, até mesmo colocar vidas em risco. A boa notícia é que a tecnologia pode desempenhar um papel significativo na educação e prevenção, e um exemplo notável é o aplicativo “Fire Force”. Este aplicativo inovador aborda diversas situações que podem resultar em queimaduras, desde acidentes com pipas até situações envolvendo eletricidade, fósforos e outros elementos potencialmente perigosos. Ele oferece uma abordagem completa e fácil de entender, visando tanto crianças quanto adultos. Uma das características mais valiosas do “Fire Force” é a sua seção conceitual abrangente, que explica de maneira clara e acessível os tipos de queimaduras e os perigos associados a cada uma delas, ajudando os usuários a entender a gravidade das lesões e como preveni-las. O aplicativo também fornece instruções detalhadas sobre como agir em diferentes cenários de queimadura, informações cruciais para evitar complicações e acelerar a recuperação. Além disso, o “Fire Force” incorpora elementos interativos, como um quiz desafiador para testar o conhecimento dos usuários sobre prevenção de queimaduras e um jogo envolvente em que o jogador deve escapar do fogo que o persegue, tornando o aprendizado mais dinâmico. A versatilidade do “Fire Force” como um aplicativo acessível a crianças e adultos é uma de suas maiores

vantagens. Ele pode ser usado em escolas para educar as crianças sobre segurança desde cedo e servir como uma ferramenta de referência para adultos que desejam reforçar seus conhecimentos sobre prevenção de queimaduras.

Palavras-chave: Aplicativo. Orientações. Prevenção. Primeiros socorros. Queimaduras.

Revista InterAção
v.06 n.02, 2023.

ABORDAGEM FISIOTERAPÊUTICA EM PACIENTE COM OSTEOPOROSE E OSTEOARTROSE: RELATO DE CASO

CARMEZIN, R.G.¹; LÚCIO, M.S.¹
FIORELLI, A.¹; MARQUES, N. R.¹

¹Centro de Ciências da Saúde – Alunos do curso de Fisioterapia;

²Centro de Ciências da Saúde – Docentes do curso de Fisioterapia

Centro Universitário do Sagrado Coração (UNISAGRADO)

Projeto de Extensão: Ambulatório da Dor

Linhas Temáticas: Saúde e bem-estar

Introdução: a osteoporose é um distúrbio osteometabólico, caracterizado pela diminuição da densidade mineral óssea e a osteoartrose é entendida por progressivas alterações degenerativas da cartilagem hialina, ambas são doenças crônicas das articulações e esqueleto, relacionadas à idade e representam problemas para a saúde pública, com isso necessita-se de um tratamento fisioterapêutico individualizado. **Objetivos:** demonstrar, através de um relato de caso, os benefícios da atuação fisioterapêutica personalizada e educação em dor. **Métodos:** paciente C.A.S, 81 anos, sexo feminino, portadora de osteoporose (L1-L4) e osteopenia (cabeça do fêmur) e osteoartrose de joelho, procurou a Clínica de Fisioterapia no primeiro semestre de 2022, com um quadro de: diminuição de amplitude de movimento em flexão de joelho e quadril, e dor crônica na região lombossacral e joelho. E com 55 sessões de atendimentos realizados na Clínica de Fisioterapia da Unisagrado, nas quais foram aplicados: protocolos de exercícios de fortalecimento, resistência e alongamento muscular, além de programas para ensino de neurofisiologia da dor. **Resultados:** foram obtidos benefícios e conquistas para a paciente que relatou “ eu já passei por mais de 20 médicos ortopedistas e eles não fizeram o que vocês fazem aqui, aqui você faz o tratamento”, “ então, a partir desse momento, vocês foram me direcionando e eu fui me sentindo melhor”. **Conclusão:** os resultados estão sendo satisfatórios, contribuindo para a qualidade de vida da idosa, sendo possíveis por conta de um trabalho em educação em dor e um protocolo individualizado de intervenção fisioterapêutica.

Palavras-chave: Idosos; Osteoporose; Fisioterapia; Dor; Saúde.

ADAPTAÇÃO PARA AUDIODESCRIÇÃO DE UMA PEÇA TEATRAL ESCRITA E ENCENADA POR USUÁRIOS DO LAR ESCOLA SANTA LUZIA

Revista InterAção
v.06 n.02, 2023.

J. B. PRATES DE ALMEIDA; L.M GUMUSHIAN FELIPINI

**Subprojeto do projeto de Extensão Tradução e
Acessibilidade na Comunicação Área do conhecimento:
Letras – Tradutor – Tradução Audiovisual Acessível
Temática: Justiça, cidadania e direitos.**

Este projeto busca promover a visibilidade de questões sobre acessibilidade e compartilhar novas visões e aprendizados que surgiram durante um trabalho marcante em conjunto com alunos do Lar Escola Santa Luzia para Cegos. Estudantes da UNISAGRADO membros do projeto de extensão Tradução e Acessibilidade na Comunicação (TraduSC), coordenado pela Profa. Dra. Leila Felipini, trabalharam em parceria com o Lar Escola Santa Luzia para Cegos, de Bauru para desenvolver a audiodescrição da peça de teatro “Uma Lição de Vida”, escrita e encenada pelos próprios usuários do Lar Escola. A concepção inicial da peça não contemplava a incorporação da audiodescrição, o que se revelou um dos desafios enfrentados pelo grupo durante a elaboração do roteiro. Adicionalmente, outros obstáculos surgiram ao longo do processo, incluindo múltiplas modificações realizadas no roteiro até os momentos finais de desenvolvimento, inclusive momentos antes da apresentação. Essas alterações foram motivadas por pedidos, sugestões e imprevistos relacionados aos alunos do Lar Escola, acrescentando ainda mais complexidade ao trabalho de produção da peça, demandando do grupo muita adaptabilidade e habilidade. Essa experiência revelou-se profundamente impactante para todos os envolvidos na preparação e apresentação, despertando uma perspectiva mais abrangente em relação à audiodescrição ao vivo e à criação de peças teatrais dentro desse contexto.

Partindo do princípio que a acessibilidade busca garantir que pessoas com deficiência auditiva, intelectual, física, visual ou múltipla tenham oportunidade de participar de atividades que englobam educação, trabalho, transporte, comunicação e atividades sociais de maneira segura e autônoma. Procuramos dar mais visibilidade para o que foi estabelecido na Convenção da ONU sobre os Direitos das Pessoas com Deficiência (2007), em relação ao conceito de Desenho que prevê que a acessibilidade deve ser incorporada e estar presente em todas as fases de produção e distribuição de um projeto, e não

ser vista como um complemento ou adaptação, isto é, todo projeto deve ser desenvolvido do início ao fim já com a inclusão da acessibilidade. Porém, reconhecemos que ainda há muito trabalho que precisa ser feito para que se atinja esse ideal, pois há irregularidade da efetivação dessas leis e metas e procuramos por meio do projeto realizado com o Lar Escola promover maior acesso e solicitação desse tipo de mídia para pessoas com deficiência visual ou com outros tipos de deficiência.

Palavras-chave: Teatro. Deficiência Visual. Audiodescrição. Tradução e Acessibilidade na Comunicação.

This project aims to bring visibility to accessibility and share new learnings raised during a significant collaboration with users from Lar Escola Santa Luzia for the Blind. UNISAGRADO students, members of the Translation and Accessibility in Communication (TraduSC) extensionist project, coordinated by Prof. Dr. Leila Felipini, worked in partnership with Lar Escola Santa Luzia for the Blind, located in Bauru. They developed an audio description for the theatrical play 'A Lesson of Life,' written and performed by the users of the Lar Escola themselves. The initial conception of the play did not include the incorporation of audio description, which proved to be one of the challenges faced during the script's development. Additionally, other obstacles arose throughout the process, and multiple modifications occurred up to the final stages of development, even moments before the presentation. These changes were motivated by requests, suggestions, and new circumstances, adding even more complexity to the production of the play and its audio description, requiring us to be highly adaptable and skilled. This experience impacted everyone involved in the preparation and presentation, awakening a broader perspective on live audio description and the creation of theatrical plays within this context.

Keywords: Theater. Visual Impairment. Audio Description. Translation and Accessibility in Communication.

ALCANÇE DA FISIOTERAPIA NA PROMOÇÃO DE SAÚDE NO PROJETO RONDON

Revista InterAção
v.06 n.02, 2023.

*Reach of physiotherapy in health promotion
in the rondon project*

LOPEZ¹, Julia Fantim; PACCOLA¹, Marina Coneglian Blanco
Targa; DE Conti, Marta Helena Souza;
MARQUES, Nise Ribeiro.

¹Centro Universitário Sagrado Coração

juliafantimlopez@gmail.com,

marinapaccola1000@gmail.com,

madeconti@yahoo.com.br,

nise.marques@unisagrado.edu.br

RESUMO

Introdução: O Projeto Rondon iniciado em 1977, no município de Rondônia, possui o objetivo de levar juventude e sabedoria para a população brasileira. Atualmente já foram 91 operações realizadas e cerca de 1.320 municípios contemplados. A operação ‘Sentinelas Avançadas’ foi realizada em julho de 2023 no município de Santa Luzia do Oeste - RO, no qual a UNISAGRADO participou e realizou atividades extensionistas, principalmente a promoção de saúde e prevenção de doenças na área de Fisioterapia. **Objetivo:** Promover ações de promoção de saúde e prevenção de doenças com temas da área da Fisioterapia. **Método:** O método utilizado para a abordagem foi por meio de oficinas, rodas de conversa e gincanas. As oficinas da fisioterapia enfocaram a saúde da mulher (câncer de mama e incontinência urinária), ciclo gravídico e puerperal, importância do exercício físico e reconhecimento de dor. A coleta de dados foi realizada por um relatório diário que contabilizava o número de participantes e avaliava as ações por meio de pesquisa de opinião, composta por 3 opções sobre a eficácia da oficina realizada. **Resultados:** Ao total, foram realizadas cerca de 10 oficinas exclusivas da fisioterapia, atingindo um público total de 200 pessoas, com satisfação média de 9,42 pontos. Os relatos identificaram na pesquisa de opinião que, diretamente, a fisioterapia atingiu, cerca de 192 pessoas que esperavam o que foi ensinado; 193 pessoas aprenderam o que foi ensinado e 192 pessoas possuem condições de passar o que foi aprendido para comunidade. Em oficinas gerais, no qual não era somente fisioterapia, foi atingido um público de 298 pessoas diretamente. **Conclusão:** Por meio da pesquisa de opinião na última afirmativa, foi possível con-

cluír que a promoção de saúde por meio da fisioterapia na comunidade de Santa Luzia do Oeste foi efetiva, no qual a população aprendeu ao ponto de ser reprodutível.

Palavras-chave: Projeto Rondon; Fisioterapia; Oficinas.

“ANÁLISE DA VIABILIDADE DA MOLDAGEM DIGITAL VERSUS CONVENCIONAL: UMA REVISÃO SISTEMÁTICA”

Revista InterAção
v.06 n.02, 2023.

ALVES, J. G.; ALQUATI, G.P.; PEGORARO, T. A.; SILVEIRA, E. M. V.; SANTIAGO JUNIOR, J.F.

Iniciação Científica

A reabilitação oral com próteses parciais fixas (PPFs) representa um procedimento bem estabelecido na literatura. Atualmente, com o uso da tecnologia digital, principalmente com escâneres intraorais, existe a possibilidade de seguir um fluxo de etapas diferentes do modelo convencional estabelecido. Assim, é necessário estudar se há uma efetividade superior desta técnica quando comparada a técnica convencional de moldagem. Este projeto teve como finalidade conduzir uma revisão sistemática com metanálise (modelo Cochrane; PRISMA e PROSPERO), a fim de analisar os estudos que avaliaram técnicas utilizadas para a obtenção das moldagens em casos unitários e fixas parciais dentárias, utilizando o sistema de escaneamento intraoral (intervenção) comparando-se ao sistema convencional de moldagem das próteses (comparação). As bases de dados PubMed/Medline, Cochrane Collaboration, Web of Science e SciELO foram analisadas utilizando unitermos. A amostra final foi composta de 13 estudos selecionados para a síntese de dados. Os dados coletados foram tabulados e organizados qualitativamente e quantitativamente utilizando o software: Comprehensive Meta-Analysis. O nível de significância considerado foi de $p < 0.05$. Os principais resultados indicaram que não houve uma diferença significativa entre fluxo digital e convencional para os quesitos: adaptação marginal da prótese dentária, escolha do método pelo profissional, decisão do paciente, tempo clínico de execução, $p > 0.05$, entretanto o fluxo digital apresentou uma redução significativa do tempo laboratorial. Concluiu-se que há viabilidade no uso de método de escaneamento digital para confecção de próteses fixas unitárias e múltiplas, existindo o benefício de redução de tempo laboratorial para execução. Mais estudos clínicos são necessários para avaliar ambos métodos.

Palavras-chave: Prótese Dentária. Revisão sistemática. Materiais para Moldagem Odontológica. Técnica de Moldagem Odontológica. Fluxo de trabalho.

Fomento: PIBIC

Linha temática: Saúde e bem-estar

AVANÇOS TECNOLÓGICOS EM ENDODONTIA E SEUS BENEFÍCIOS PARA A PRÁTICA CLÍNICA

CARVALHO, W. J. S.; FURLAN, R. D.; SIQUEIRA, D. C. R.;
SILVA, G. F.

Tipo de trabalho: Disciplina Extensionista

Linha temática: Saúde e bem-estar

Introdução: A endodontia é um ramo da odontologia que trata da prevenção, diagnóstico e tratamento de doenças que afetam a polpa dentária, a cavidade endodôntica e os tecidos periodontais adjacentes. **Objetivo:** Revisar na literatura científica e apresentar o desenvolvimento e os principais avanços tecnológicos relacionado à endodontia, suas consequências nas aplicações clínicas. **Método:** A estratégia aplicada para abordagem do tema foi uma revisão bibliográfica, sendo utilizada uma revisão narrativa para fundamentar a discussão sobre os principais pontos e especificidades que ocorrem no tema. **Revisão bibliográfica:** Entre as principais melhorias na endodontia podemos citar modernos instrumentos endodônticos, sofisticados motores e instrumentos controlados eletronicamente e alguns materiais. Estes mudaram significativamente a forma como algumas fases do tratamento são realizadas, como a odontometria, o preparo químico-mecânico, as obturações, os reparos de perfurações e até os diagnósticos por imagem. **Conclusão:** Os avanços tecnológicos revolucionaram o tratamento endodôntico com novos métodos e mudanças nos processos, tornando a endodontia mais segura, eficiente, rápida, previsível e menos cansativa para profissionais e pacientes.

Palavras-Chave: Endodontia. Tecnologia. Prática Clínica. Odontologia.

BENEFÍCIOS DO TRATAMENTO FISIOTERAPÊUTICO EM UM PACIENTE PÓS-COVID-19 COM SEQUELA DE TROMBOSE VASCULAR NO MEMBRO INFERIOR: RELATO DE CASO

LÚCIO, M.S.¹; CARMEZIN, R.G.¹; STORTI, F.G.M.¹;
RAVANELLI, R. ¹; PESSOA-SANTOS, B.V.²

¹Centro de Ciências da Saúde – Alunos do curso de Fisioterapia;

²Centro de Ciências da Saúde – Docente do curso de Fisioterapia
Centro Universitário do Sagrado Coração (UNISAGRADO)

Projeto de Extensão: Assistência Fisioterapêutica aos Pacientes Com Doenças Crônicas Não Transmissíveis, Pós-Covid-19 e Atletas: Reabilitação Cardiopulmonar.

Linha Temática: Saúde e bem-estar

Introdução: Em três anos do diagnóstico da COVID-19, sabe-se que as sequelas e os desfechos desfavoráveis permanecem em longo prazo, necessitando de reabilitação cardiorrespiratória e musculoesquelética precoces. **Objetivo:** demonstrar, por meio de um relato de caso, os benefícios de um protocolo de exercícios fisioterapêuticos na capacidade funcional e sintomas de ansiedade/depressão. **Métodos:** Paciente M.S.M, 57 anos, sexo masculino, com diagnóstico médico de pós-COVID-19 e como sequela trombose vascular no membro inferior esquerdo foi avaliado por meio da anamnese, teste do degrau de seis minutos (TD6) e respondeu a escada HAD (Avaliação do nível de ansiedade e depressão) e o questionário internacional de atividade física (IPAQ). Posteriormente, foi traçado um protocolo de atendimento fisioterapêutico (treinamento aeróbico em esteira rolante ou bicicleta ergométrica por 15 minutos, fortalecimento dos músculos tibial anterior e tríceps sural na escada, agachamento, *russian twist* e *superman* (3x15 repetições cada), exercícios de equilíbrio com apoio unipodal no *balancin* e *bosu* (4x10 repetições cada), exercícios de propriocepção com preensão plantar, sensibilidade com bolinha, rolinho, toalha (2x1 minuto cada) e caminhada na rampa escada, com monitorização dos sinais vitais e sintomas de dispnéia e fadiga de membros inferiores (escala de Borg) no início, durante e após o protocolo de exercícios. **Resultados:** Após 15 sessões de atendimentos fisioterapêutico, observamos aumento da capacidade funcional no TD6 ($\Delta = 22$ degraus) e redução de 1 ponto na pontuação da escala tanto para os sintomas de ansiedade

quanto para depressão (pré-intervenção: 5 e 4; pós-intervenção: 4 e 3, para ansiedade e depressão, respectivamente), melhoras estas consideradas clinicamente importantes. Ainda, o paciente relatou que: “A experiência foi a melhor possível por estar acompanhados de profissionais, e consegui observar o ganho de condicionamento físico e a melhora da sensibilidade no membro afetado”. **Conclusão:** Os atendimentos fisioterapêuticos promoveram um atendimento humanizado, melhora da capacidade funcional e diminuição dos níveis de ansiedade e depressão, assim como atendeu satisfatoriamente as demandas do paciente e os objetivos fisioterapêuticos.

Palavras-chave: COVID-19. Capacidade Funcional. Ansiedade. Depressão.

PARDO, G. C.; GENEBRA, B. C.; MORENO, F. B.; FILIPINI,
L. M. G.

Tipo de trabalho: Projeto de Extensão.

Linha temática: Educação de qualidade.

O projeto de extensão Tradução e Acessibilidade no Audiovisual, conhecido como TRADUSC, da Unisagrado é coordenado pela Profa. Dra. Leila Felipini e conta com a participação de estudantes de cursos de graduação variados. O projeto tem como objetivo auxiliar a comunidade, proporcionando o acesso à informação e à cultura, por meio da prática da tradução audiovisual acessível. Um dos trabalhos do grupo é a capacitação de professores quanto ao conceito do Desenho Universal na Educação. Neste semestre, a capacitação foi realizada no dia 12 de setembro, no Centro Universitário Sagrado Coração, para participantes do PIBID e da Residência Pedagógica, com o título “Design Universal na Educação: desenvolvimento de material didático”. A capacitação de professores procura conscientizá-los quanto à preparação de ambientes e também de aulas para alunos surdos, ensurdecidos, com deficiência visual e com baixa visão, entre outras condições. São explorados temas como ferramentas auxiliares (voz, visão, audição, mãos, posicionamento, tecnologias), recursos que podem ser exigidos pelo aluno, como o leitor para deficientes visuais e transcritor para surdos e ensurdecidos, e também como tornar o mundo imagético acessível por meio de ferramentas de audiodescrição. Nesse contexto, é ressaltada a importância de profissionais da educação treinados para atender as necessidades que os alunos podem apresentar, tornando o ambiente escolar acolhedor e acessível para todos. Além da ação realizada para participantes do PIBID e do RP da própria instituição, será realizada a capacitação para os profissionais da escola Cristino Cabral, no dia 26 de outubro, atingindo o objetivo do projeto que consiste em expandir a conscientização quanto à acessibilidade no ambiente escolar.

Palavras-chave: Educação. Desenho Universal. Acessibilidade. Tradução.

CARACTERIZAÇÃO DOS PACIENTES ATENDIDOS NO PROJETO DE EXTENSÃO AMBULATÓRIO DA DOR

FADONI, A.L; OLIVEIRA, B.M; PONTES, F.F;
MONTANHOLI, M.F; NERI, S; MARQUES, N.R;
FIORELLI, A; CARDOSO, M.C.T.

Projeto de Extensão

Centro Universitário do Sagrado Coração, UNISAGRADO,
Bauru, SP Saúde e bem-estar

Introdução: Dor é a percepção de desconforto que está associada a dano real ou potencial nos tecidos, podendo ser sintoma ou a própria disfunção. Dentro do modelo biopsicossocial é entendida de maneira multidimensional, incluindo seus aspectos físicos, emocionais e sociais que afeta a saúde mundial devido a sua alta prevalência. Sendo classificada quanto a sua temporalidade: aguda, subaguda e crônica.

Objetivos: Caracterizar e analisar os pacientes atendidos no Projeto de Extensão Ambulatório da Dor. **Metodologia:** Foram analisados os prontuários e formulários de 43 pacientes de maneira quantitativa para levantamento de dados e possíveis resultados das principais queixas musculoesqueléticas. **Resultados:** O Projeto Ambulatório da Dor foi implementado no Centro Universitário Sagrado Coração (UNISAGRADO) no primeiro semestre do ano de 2022, até o presente momento. Os atendimentos visam o tratamento multidisciplinar da dor atendendo ao modelo biopsicossocial. O projeto acontece na Clínica de Fisioterapia do UNISAGRADO, às terças e sextas feiras das 14 horas às 15 horas e 40 minutos. Ocorrem exercícios físicos em grupos e atendimentos individuais voltados para técnicas de terapia manual. Ao todo 43 pacientes foram atendidos, sendo a idade média 64,88 anos, dores no ombro, lombar e joelhos com maior prevalência, com intensidade da dor 7,38 dentro da Escala Visual Analógica, apresentando dor nas últimas 24 horas. **Conclusão:** O projeto visa melhorar a qualidade de vida dos pacientes minimizando suas queixas musculoesqueléticas com intervenções multidisciplinares.

Palavras-chave: Dor Musculoesquelética. Fisioterapia. Qualidade de Vida. Modelo Biopsicossocial.

CONSCIENTIZAÇÃO DOS IMPACTOS DA DOENÇA PERIODONTAL LIGADA A HIGIENIZAÇÃO ORAL, PERI-IMPLANTAR E DE PRÓTESES

Revista InterAção
v.06 n.02, 2023.

PERINI, A.L.F; BOLLINI, A.C; INADA, B.V.A; FIRMO, G. F;
MENDONÇA, E.; VITOR, L.L.R.

DISCIPLINA EXTENSIONISTA

O projeto elaborado teve como ideia principal, através de uma roda de conversa informal, levar informações ao projeto Serviço de convivência e fortalecimento de vínculos para idosos (IASCJ) sobre promoção à saúde de uma forma descontraída com apresentação via slides, roda de perguntas e ao final um coffee break para troca de experiências. O trabalho teve como objetivo principal a apresentação sobre higiene oral como um todo, higiene de próteses relacionando-as com as doenças Periodontal e Peri-implantar. Visto que a Doença Periodontal se trata de um problema de saúde pública, é importante que a população leiga tenha conhecimento de tal existência e saiba os seus fatores de risco bem como prevenir, já que se trata de uma prevenção simples, relacionada a higiene oral a qual pode ser evitada caso todos tenham acesso à informação de como realizá-la de forma adequada. Foram utilizadas a base de dados Scielo e Periódicos bem como a bibliografia Periodontia clínica- Carranza para referência bibliográfica sobre os temas Doença periodontal e Peri-impantar. Além disso, os descritores Doença periodontal e Higienização próteses como estratégias de busca nas bases citadas anteriormente e além das referências citadas, as pesquisas foram baseadas também nos conhecimentos adquirido em aula. Obteve-se uma resposta positiva, com o grupo em que foi realizado o projeto, pelo qual foram sanadas dúvidas específicas sobre prótese, higienização e curiosidades uma vez que demonstraram interesse sobre o assunto participando durante a apresentação, respondendo e elaborando perguntas, tanto durante quanto ao final da apresentação na roda de conversa realizada.

Palavras-chave: Doença Periodontal; Higiene oral; Higienização próteses;

Linha temática: Saúde e bem-estar.

CRIAÇÃO DO SITE SORRISO SAUDÁVEL

Oliveira, T.R.D.; Da Silva, F.G.C; Santos, N.R.; Santiago Junior, J.F.S.; Silveira, E.M.V.; Pegoraro, T.A.; Alves, J.G.; Alquati, G.P.; Almeida, L.

Projeto de Extensão – Saúde e bem-estar.

A apostila “Sorriso Saudável” foi elaborada com o intuito de conter informações e instruções sobre a higiene bucal para os pacientes dentados, abordando conteúdos sobre a importância da saúde geral e bucal, alimentação saudável, higiene bucal, utilização correta da escova de dente, adaptação da escova para os pacientes com dificuldades motoras, limpeza interdental, técnicas de escovação, escovas elétricas, higiene da língua, creme dental, colutórios e dicas. O site sorriso saudável foi elaborado, baseado na apostila, pelos alunos do curso de odontologia, do Centro Universitário Sagrado Coração, Bauru-SP, participantes do projeto de extensão de Reabilitação Oral, realizado na clínica UNISAGRADO, sobre a orientação dos professores responsáveis. Um dos intuitos do site é relatar a importância da forma correta de higienização oral, contendo exemplos de sugestões alimentares que irá ser benéfico para saúde bucal, informações relevantes sobre número de escovações diárias, escolha da escova dental ideal, limpeza interdental, e o modo de sua utilização, escovação da língua, escolha do creme dental, enxaguante bucal e várias dicas importantes para manter uma higiene bucal de qualidade. Além disso, no site é descrito e exemplificado com imagens e instruções que chamam a atenção e ajuda a compreensão do leitor, todas as informações inseridas foi voltado para a promoção de saúde bucal na população. Dessa forma, o presente estudo tem a finalidade de explicitar, por meio de casos diários, sobre a criação de um site, transformando todos esses conteúdos em um meio de navegação de fácil acessibilidade que ficou de uma forma mais didática e de fácil acesso à população, esclarecendo todas as possíveis dúvidas sobre o assunto. Logo, contribuindo também nas ações sociais de prevenção e manutenção da saúde bucal.

Palavras-chave: site, higiene bucal, informações e saúde bucal.

RESUMO – CUIDAR E EDUCAR NA EDUCAÇÃO INFANTIL

Revista InterAção
v.06 n.02, 2023.

J.P. PICOLO, M. SANTANA, M. THOMAZI,
R.R. SCARPARO e R. ROSSETO

A relação entre o cuidado e a educação na educação infantil desempenha um papel vital no desenvolvimento. Essa abordagem reconhece que cuidar e educar não são atividades independentes, se complementam para promover o bem-estar e o aprendizado. O cuidado na educação infantil atende às necessidades básicas das crianças, como alimentação, higiene e segurança. Criando uma base para que as crianças se sintam confortáveis em seu ambiente escolar. Por outro lado, o educar na educação infantil refere-se a estimular de forma intencional o desenvolvimento cognitivo, emocional e social. A integração do cuidado e da educação cria um ambiente propício para o crescimento holístico das crianças. Na EMEII, podemos perceber o cuidado dos funcionários com os pequenos, principalmente da parte da professora. Ela prepara atividades que proporcionam desenvolvimento cognitivo e também tem o cuidado de pensar se irão conseguir realizar. As atividades estão relacionadas com algo do dia a dia da criança, para que eles se sintam acolhidos. O carinho que ela transmite para os alunos também faz toda a diferença, faz com que se sintam amados, protegidos, quando acontece de algum se entristecer, a docente faz de tudo para resolver o problema. Os educadores desempenham um papel essencial ao entender as necessidades individuais, adaptando para apoiar seu crescimento e aprendizado. Além disso, o cuidado e a educação na primeira infância também estão ligados à formação de vínculos. Quando as crianças se sentem amadas e valorizadas por seus cuidadores e educadores, contribui para seu desenvolvimento emocional. O cuidado está interligado com o campo de exploração, garantindo um amparo ético e moral. Conclui-se, que o cuidado e a educação na educação infantil são duas faces. Uma abordagem que reconhece a importância de ambos, cria um ambiente propício para que as crianças cresçam, aprendam e se desenvolvam de maneira saudável.

DESENVOLVIMENTO DO APLICATIVO SOS LUCAS: ORIENTAÇÕES DE PRIMEIROS SOCORROS COM FOCO NA LEI LUCAS

SILVA, E. F.; TORRES, F. D.; TORRES, T. D.1; SILVA, E. G2.

¹Estudantes do Curso de Ciência da Computação – UNISAGRADO -
Centro Universitário Sagrado Coração
ederfabiano.vendas@gmail.com; fabiotorres69@gmail.com;
tafnes.diogo@gmail.com

²Orientador e Professor da Disciplina Extensionista “Desenvolvimento
de Software” do Curso de Ciência da Computação – UNISAGRADO -
Centro Universitário Sagrado Coração
egsilva@unisagrado.edu.br

Tipo de Trabalho: Disciplina Extensionista

Linha Temática: Ciência, tecnologia e inovação para a inclusão social

A Lei Lucas, oficialmente conhecida como Lei nº 13.722/2018, é uma legislação brasileira que exige a capacitação de professores e funcionários de escolas e creches em noções básicas de primeiros socorros. Ela recebe este nome em memória de Lucas Begalli, uma criança que faleceu em 2017, vítima de engasgamento em uma escola devido à falta de assistência adequada. A Lei Lucas tem como objetivo prevenir tragédias semelhantes, garantindo que profissionais da educação estejam preparados para agir em situações de emergência, como engasgamentos e outros incidentes que possam ameaçar a vida dos estudantes. Com base neste contexto, foi desenvolvido o aplicativo “SOS LUCAS” para oferecer informações didáticas sobre primeiros socorros, especialmente para os funcionários de instituições de ensino que tenham concluído o curso da Lei Lucas. O aplicativo tem como principal objetivo reforçar e relembrar os conhecimentos adquiridos no curso, não substituindo a formação completa. Ele aborda diversas temáticas relacionadas aos primeiros socorros, como engasgamento, engasgamento em bebês, quedas com trauma, crise convulsiva, hemorragias, parada cardiorrespiratória, queimaduras e acidentes com animais peçonhentos. Além disso, oferece orientações sobre como contatar os serviços de emergência. O aplicativo disponibiliza recursos adicionais, como integração com o Google Maps para verificar a localização atual e inclui a Lei Lucas (LEI Nº 13.722, DE 4 DE OUTUBRO DE 2018) para referência. Também possui um botão de emergência para chamar os serviços de

bombeiros (193) ou SAMU (192). O conteúdo é acessível para qualquer pessoa que queira aprender ou revisar conhecimentos básicos de primeiros socorros. O aplicativo pode ser baixado diretamente na Play Store através do seguinte link: https://play.google.com/store/apps/details?id=fireforce.sos.lucas&pcampaignid=web_share.

Palavras-chave: Aplicativo. Lei Lucas. Orientações. Primeiros socorros. SOS Lucas.

Revista InterAção
v.06 n.02, 2023.

EDUCAÇÃO AMBIENTAL NA FORMAÇÃO DE ESTUDANTES DOS CURSOS DE LICENCIATURA: AÇÕES EXTENSIONISTAS

Toledo-Pinto, Eliane Aparecida

Prof^a. Dr^a. do Centro Universitário Sagrado Coração -
Unisagrado.

Tipo de trabalho: Disciplina Extensionista.

Linha temática: Educação de qualidade.

A disciplina de Educação Ambiental foi inserida nas matrizes curriculares dos cursos de licenciatura do Centro Universitário a partir do ano de 2021, com o objetivo de desenvolver o senso crítico dos estudantes quanto às questões sociambientais e capacitá-los na prática da Educação Ambiental Crítica. A disciplina é extensionista, na qual os estudantes desenvolvem projetos de intervenção sobre educação socioambiental, a partir de uma demanda ambiental, além de material educativo. A metodologia se pauta na pesquisa bibliografia, documental e de campo. Os trabalhos desenvolvidos abarcaram vários temas: As abordagens religio-culturais utilizadas pelas comunidades tradicionais na aplicação da educação ambiental; A problemática do descarte incorreto de medicamentos; Campanha de preservação da água e reciclagem do óleo; O meio ambiente pelo olhar fotográfico; Desastre nuclear de Chernobyl e seus impactos ambientais vistos por meio da realidade virtual; Conservação do solo e sua importância com o auxílio da tecnologia; *Loose parts* como recurso pedagógico: do descarte à criação de coleções; Redução do uso de papel nas escolas; Racismo ambiental e seu impacto na educação brasileira; Projeto Eco patinhas Bauru e a promoção da educação ambiental prático no ambiente escolar; O descarte correto do lixo orgânico: compostagem nas escolas; O lado obscuro da indústria da moda; Educa Ação: o descarte correto dos resíduos sólidos e sua colaboração para o meio ambiente; Alagamentos e enchentes em Bauru: causas e consequências; Reflorestamento junto à comunidade; Guardiões da esperança: proteção ambiental, o cuidado comigo e com o outro; Educação alimentar e segurança alimentar; A coleta e o descarte correto de pilhas; entre outros. Os projetos foram muito significativos, pois os estudantes puderam desenvolvê-los em diferentes realidades e articularam com outras disciplinas, promovendo

a interdisciplinaridade, bem como articularam o conteúdo teórico com a prática, evidenciando as demandas socioambientais e os fatores condicionantes das questões ambientais presentes na sociedade.

Palavras-chave: Educação ambiental crítica; formação socioambiental; estudantes; extensão.

Revista InterAção
v.06 n.02, 2023.

EDUCAÇÃO EM SAÚDE BUCAL NA ADOLESCÊNCIA: A IMPORTÂNCIA DE CUIDAR DO SORRISO MUITO ALÉM DAS SELFIES

OLIVEIRA, R. F.; DONATO, A. C.; BERTOLINO, G. I. O.; ZUPIROLI, I. G.; SILVA, R. C.; MASCHIO, I. M.; CARVALHO, W. J. S.; VITOR, L. L. R

Tipo de trabalho: Disciplina Extensionista

Linha temática: Saúde e bem-estar

Introdução: As doenças periodontais podem ser definidas como uma inflamação crônica dos tecidos de sustentação do periodonto (osso alveolar, cemento e ligamento periodontal) e de suporte (gengiva), sendo traduzidas pela periodontite e pela gengivite. A gengivite (inflamação dos tecidos de proteção) associada à puberdade tem incidência e gravidade influenciada pelo nível de placa, cárie dental, respiração oral, apinhamento e erupção; sendo este quadro ainda mais agravado quando associado ao hábito de fumar. Em moda entre os adolescentes, os cigarros eletrônicos (vape) propõem uma nova forma de se expressar ao mundo e impulsionados pelas propagandas e facilidade de sua comercialização, mascara os males já conhecidos pelo tabaco, mas que foram adocicados pela variedade de sabores disponíveis para consumo. **Objetivo:** Promover hábitos saudáveis de higiene oral entre os jovens atendidos pela ONG Wise Madness da cidade de Bauru – SP, informando-os sobre os malefícios do uso do vape na saúde bucal e ressaltar a importância dos hábitos de higiene oral como mecanismo de controle de doenças bucais. **Métodos:** A partir de uma roda de conversa, foram abordados os seguintes assuntos com os adolescentes: Doença periodontal; Correlação entre cigarros eletrônicos e a gengivite. Utilizou-se macromodelo para explicar técnicas de higiene oral mais adequada para esta idade. **Resultados:** O projeto foi realizado com seis adolescentes com idade entre 12 a 15 anos que estavam presentes na ONG Wise Madness. O baixo número de participantes justifica-se devido a fatores externos (climático) que ocorreram no dia da execução da ação educativa. **Conclusão:** A promoção da saúde bucal, principalmente na adolescência, tem papel fundamental na conscientização dos problemas relacionados aos cigarros, comportamentos aprendidos nesta fase são mais propensos a continuar na idade adulta. Consequentemente, há necessidade de implementar educação em saúde bucal e promover hábitos bucais saudáveis, como escovação adequada e uso de fio dental.

Palavras-chave: Cigarro eletrônico. Doenças periodontais. Gengivite. Educação em saúde bucal para jovens. Hábitos saudáveis de higiene oral.

ENSINO DA LINGUAGEM ORAL E ESCRITA NA EDUCAÇÃO INFANTIL

H. G. M. SILVA; I. C. MENDONÇA; L. L. SILVA; V. L. F. RODRIGUES

Revista InterAção
v.06 n.02, 2023.

OUTROS

PIBID/CNPq

EDUCAÇÃO DE QUALIDADE

O ensino da linguagem oral e escrita na educação infantil desempenha um papel crucial no desenvolvimento humano das crianças. Neste trabalho temos como objetivo: apresentar subsídios teóricos para o desenvolvimento da linguagem oral e escrita na educação infantil relacionando-os com as experiências vivenciadas no PIBID. Para tanto, elaboramos levantamento bibliográfico sobre o tema na perspectiva da pedagogia histórico-crítico e da pedagogia histórico-cultural. Em seguida, apresentamos as vivências a partir das atividades desenvolvidas no PIBID, articulando-as com o referencial teórico. Na Base Nacional Comum Curricular – BNCC, o desenvolvimento da linguagem na situação é contemplado no campo de experiência “Escuta, Fala, Pensamento e Imaginação”. Neste campo, o professor deve promover situações de fala e escrita, em que as crianças participam da cultura oral ouvindo histórias, conversando ou fazendo descrições. Todavia, envolve também a imersão na cultura escrita, considerando o conhecimento prévio dos alunos e suas curiosidades, mas também ofertando o contato com livros e gêneros literários para desenvolver, de modo intencional, o gosto pela leitura, além de introduzir a compreensão da escrita como representatividade gráfica (Oliveira, 2018). Na perspectiva histórico-crítica, a linguagem oral e escrita deve ser desenvolvida na escola desde o primeiro ano de vida, de modo intencional, sempre respeitando as especificidades do desenvolvimento humano de cada faixa etária, a partir do eixo interações e brincadeiras. Em síntese, cabe à educação infantil desenvolver na criança uma relação cada vez mais consciente com a linguagem oral, fato que subsidiará o desenvolvimento da linguagem escrita futuramente (Saccomani, 2018). Os educadores têm um papel essencial nesse processo, planejando tarefas escolares desenvolvendo e criando um ambiente alfabetizador. Durante o PIBID, pudemos ver como jogos, brincadeiras, músicas e histórias são ferramentas valiosas para envolver as crianças no aprendizado e desenvolver a linguagem oral e escrita.

Palavras-Chave: educação infantil; linguagem oral; alfabetização.

ENSINO DA MATEMÁTICA NA EDUCAÇÃO INFANTIL

FUZIOKA, E. B; BRAITE, M. P; CORTEZINI, M. B.

Projeto de extensão PIBID

Educação de qualidade

O ensino da matemática na educação infantil tem o foco em levar para a criança noções matemáticas que estão presentes no seu cotidiano desde quando ela se insere no mundo. É uma indispensável ferramenta para proporcionar o desenvolvimento do indivíduo, bem como de levá-lo ao raciocínio-lógico e à criatividade. Na Base Nacional Comum Curricular (BNCC) a Educação Infantil está vinculada ao educar e cuidar, realçando o cuidado como algo essencial do processo educativo, sendo assim, são acolhidas as vivências e os conhecimentos construídos pelas crianças no ambiente familiar, com o objetivo de ampliar o universo de experiências, conhecimentos e habilidades, sempre diversificando e consolidando novas aprendizagens de maneira complementar à educação familiar. Os eixos da área da Matemática na BNCC são: grandezas e medidas, probabilidade e estatística, álgebra, números e geometria. Dessa forma, o professor deve dirigir e organizar o processo educativo, propondo que através de atividades lúdicas os alunos possam ter a oportunidade de ampliar suas habilidades e se desenvolverem. Em nossas observações do PIBID pudemos perceber esse ensino sendo trabalhado de diversas maneiras e, muitas vezes, por meio da interdisciplinaridade. A matemática na educação infantil deve despertar a curiosidade nos alunos e fazê-los identificá-la nos mais variados ambientes em que estão inseridas. Por exemplo, as formas geométricas são um dos temas abordados com as crianças, por meio de figuras, brinquedos, objetos, etc. Ao compreender essa temática, o aluno poderá identificar as formas geométricas em diversos ambientes, como conseguir perceber que a roda do carro possui formato de círculo, o telhado da casa pode ser representado pelo triângulo, dentre outras discriminações.

Palavras-chave: Matemática; Educação Infantil; BNCC..

ENSINO-APRENDIZAGEM SOBRE PARASITÓSES PARA CRIANÇAS EM IDADE ESCOLAR: CONHECIMENTO PARA UMA INFÂNCIA SAUDÁVEL

Moraes M. E. R.; Guermandi R. L.; Martins L. A.; Martigli L. R.; Rangel M. V.; Santos J. V. C.; Serigatto M. E. C.; Pitta, J. T.; Gardim M. J. C.; Ferruci, W. M; Bertozzo, T. V.

Tipo de trabalho: Projeto de extensão e disciplina extensionista – Saúde e bem-estar

As enteroparasitoses são doenças parasitárias causadas por protozoários ou helmintos no trato intestinal. Ainda que tais parasitoses representem um agravo à saúde humana, são consideradas doenças negligenciadas, principalmente por acometerem populações de baixa renda desprovidas de saneamento básico. Sua disseminação está associada à ingestão de água e alimentos contaminados ou ao contato direto pessoa-pessoa por meio das mãos sujas. Mesmo que por vezes assintomáticas, tais doenças contribuem para o impacto negativo na produtividade em adultos, e no desempenho escolar de crianças, perpetuando um ciclo de maus resultados educacionais. A educação em saúde é um processo de ensino-aprendizagem onde o educador exerce o papel de facilitador das descobertas e reflexões dos sujeitos sobre a realidade. As práticas educativas levam às crianças a adquirirem os conhecimentos necessários para prevenção e redução de doenças, bem como a disseminação do conhecimento que lhes foi passado. Diante disso, o objetivo do projeto extensionista foi realizar educação em saúde e atividades lúdicas voltadas ao ensino das enteroparasitoses em crianças em idade escolar. Para tanto, um material focado em doenças parasitárias e bons hábitos de higiene foi confeccionado pelos alunos participantes do projeto, bem como o desenvolvimento de jogos, gincanas e fantoches para que as crianças compreendessem o conteúdo de maneira efetiva e simplificada. Cerca de 60 crianças de diferentes centros educacionais participaram das ações extensionistas. As intervenções ocorreram em diferentes momentos e com abordagens distintas a depender da idade das crianças. Ao final das intervenções houve ainda um momento de questionamento para verificar a fixação do conteúdo apresentado. Pode-se concluir que o projeto atingiu seus objetivos em relação às atividades lúdicas e educação em saúde das crianças, possibilitando às crianças atendidas a aplicação dos saberes adquiridos como forma de evitar doenças causadas por parasitas intestinais.

Palavras-chave: Enteroparasitoses. Atividades lúdicas. Educação em saúde. Práticas extensionistas.

EXERCITA UNISAGRADO: FATORES DE RISCO PARA DOENÇAS CARDIOVASCULARES – CARTILHA EDUCATIVA

ROTHER, A.L.M.¹; MELLO, G.R.S.¹; BISSOLI, G.P.¹; FRONER, J.M.¹; SALVADEO, L.P.¹; CARDOSO, M.C.T.¹; MIQUE, S.M.B.¹; OLTREMAR, T.A.C.; PESSOA-SANTOS, B.V.²

¹Centro de Ciências da Saúde – Alunos do curso de Fisioterapia;

²Centro de Ciências da Saúde – Docente do curso de Fisioterapia-
Centro Universitário do Sagrado Coração (UNISAGRADO)

Disciplina Extensionista: Fisioterapia em Cardiologia e Angiologia

Linha Temática: Saúde e bem-estar

Introdução: Considera-se fator de risco (FR) alguma exposição que aumente a probabilidade de ocorrência de uma doença ou agravo à saúde. Existem diversos fatores de risco para doenças cardiovasculares, os quais podem ser divididos em imutáveis, que são aqueles que não podemos mudar e mutáveis, que são fatores nos quais podemos influir, mudando, prevenindo ou tratando. **Objetivo:** Conscientizar a população sobre os fatores de riscos para doenças cardiovasculares e suas formas de prevenção e identificar quais desses fatores possui maior incidência atualmente. **Método:** A conscientização sobre os FR para doenças cardiovasculares foi realizada por meio de um folder educativo, criado na plataforma Canva, onde continha informações sobre o que são fatores de risco, quais são eles e suas formas de prevenção. Já para descobrir a incidência desses fatores de risco, foi criado na plataforma *Google Forms* um questionário rápido com apenas 4 perguntas, sendo elas: idade, sexo, se algum familiar possui um ou mais fatores de risco e se o próprio indivíduo possuía um ou mais fatores de risco. **Resultado:** O folder educativo foi publicado nas redes sociais das integrantes do grupo (*Instagram*), distribuído no UNISAGRADO e também foi criado um QrCode para que facilitasse o acesso de pessoas de fora desse ambiente social, fazendo com que atingisse assim 622 indivíduos. Já o questionário do *Google Forms*, atingiu um número 153 indivíduos, com a faixa etária entre 17 a 54 anos, onde os familiares apresentaram como fator de risco mais prevalente a hipertensão arterial (59,5%) e os próprios indivíduos entrevistados ainda não apresentavam nenhum fator de risco (56,9%). **Conclusão:** A partir desses resultados, foi possível concluir que tanto o folder educativo quanto o questionário atingiu um considerável número de indivíduos, permitindo assim a conscientização da população e permitindo a mudança do estilo de vida.

Palavras-chave: Fatores de risco. Fisioterapia. Educação em Saúde.

HARMONIA ENTRE ESTÉTICA BRANCA E VERMELHA: ASSOCIAÇÃO ENTRE PERIODONTIA E PRÓTESE

Revista InterAção
v.06 n.02, 2023.

Zupiroli, I.G.; Suedam, V; Pegoraro, T.A.; Santiago Junior, J.F; Silveira, E.M.V.

Projeto de extensão

O presente estudo foi elaborado com o intuito de destacar a importância da abordagem multidisciplinar durante uma reabilitação oral, com enfoque nas áreas de Periodontia e Prótese, buscando a harmonia do sorriso, e para tal fim, a integração entre os diversos componentes responsáveis por uma estética agradável. A reabilitação oral é responsável por restaurar os dentes, recolocar os que faltam e recuperar estética e função. Pensando nisso, o plano de tratamento seguido foi direcionado buscando funcionalidade e beleza, a partir da harmonia entre a estética branca e estética vermelha, ou seja, dentes e gengivas. O plano de intervenção periodontal guiou-se a partir da avaliação extraoral, labial, periodontal e dental. Elementos como as proporções faciais, espessura do lábio, tonicidade da musculatura do terço inferior da face e as relações dento-gengivais foram levados em consideração no plano de tratamento. No caso apresentado, o paciente apresentava contornos gengivais irregulares e coroas clínicas pequenas, com isso, tomando como base a avaliação periodontal foi decidido a necessidade de realizar uma gengivectomia juntamente com gengivoplastia nos elementos 13 ao 23, após terapia periodontal básica e enceramento diagnóstico para confecção de um guia cirúrgico. Enquanto a área protética forneceu a finalização do tratamento adequando os elementos dentários ao periodonto, a partir da instalação de facetas de Dissilicato de Lítio, tendo em vista que uma das queixas do paciente também era em relação a coloração acinzentada do substrato dentário. No que se refere à reabilitação protética, as facetas de Dissilicato de Lítio foram indicadas por apresentarem boa translucidez e opacidade, além de estabilidade e resistência quando idealmente condicionadas e cimentadas. Dessa forma, uma reabilitação completa, requer a harmonia do sorriso entre a estética branca e vermelha, ou seja, dos tecidos gengivais com os dentes e assim, estética e função devolvendo saúde e bem-estar ao paciente.

Palavras-chave: Reabilitação Oral, Periodontia, Prótese.

HIPERTENSÃO ARTERIAL SISTÊMICA (HAS): PREVENÇÃO DA DOENÇA E IDENTIFICAÇÃO DE PRÉ-HIPERTENSOS PARA PROMOÇÃO DE SAÚDE

SILVA, B.M.¹; LOPEZ, J.F.¹; DO NASCIMENTO, D.¹;
DA SILVA, F.¹; ARIELO, I.¹; LOPES, D.¹; SILVA, R.C.M.¹;
PESSOA-SANTOS, B.V.²

¹Centro de Ciências da Saúde – Alunos do curso de Fisioterapia;

²Centro de Ciências da Saúde – Docente do curso de Fisioterapia
Centro Universitário do Sagrado Coração (UNISAGRADO)

Disciplina Extensionista: Fisioterapia em Cardiologia e Angiologia

Linha Temática: Saúde e bem-estar

Introdução: A hipertensão arterial sistêmica (HAS) é considerada um problema grave de saúde pública em todo o Brasil, atingindo em maior proporção mulheres com mais idade e pessoas com baixa escolaridade. A prática de atividade física e a reabilitação cardiovascular proporciona a diminuição dos níveis pressóricos que associados a alimentação saudável e redução do consumo de sódio, melhora a qualidade de vida e reduz as complicações cardiovasculares. **Objetivo:** demonstrar, apresentar e ensinar a importância da prevenção da HAS, bem como a promoção de saúde para essa doença. **Método:** Trata-se de um estudo descritivo, de abordagem qualitativa que busca relatar e apresentar à população a importância da prevenção da HAS. A atividade educativa foi desenvolvida por um grupo de alunos idealizadores do quarto ano do curso de graduação de Fisioterapia do Centro Universitário do Sagrado Coração (UNISAGRADO), no primeiro semestre de 2023. A atividade desenvolvida passava por etapas, onde primeiramente foi respondida uma ficha de anamnese para uma análise de dados via *Google Forms*, em seguida foram sanadas as possíveis dúvidas existentes sobre o tema e, por fim, foi aferida a Pressão Arterial (PA) dos universitários e mostrado o seu resultado de acordo com a classificação de PA existente. Após esse procedimento, os alunos receberam uma cartilha que mostrava cinco dicas para evitar o surgimento de HAS. Essa cartilha também foi compartilhada na rede social *Instagram* para maior divulgação do tema. **Resultado:** A atividade desenvolvida atingiu um grande número de universitários, sendo que 150 deles participaram da nossa coleta presencial e 03 (2%) deles foram caracterizados no grupo de pré-hipertensos. Já nossa cartilha divulgada na Rede Social, teve cerca de 1000 visualizações. **Conclusão:** A HAS é considerada um problema de saúde pública que interfere altamente na vida das pessoas, e que a divulgação realizada presencialmente e por meio da rede social *Instagram* foi de fácil acesso para as pessoas no geral, permitindo a disseminação das informações sobre a mesma.

Palavras-chave: Hipertensão Arterial. Fisioterapia. Educação em Saúde.

HORTA COMUNITÁRIA: INCLUSÃO SOCIAL E PRODUÇÃO DE HORTALIÇAS

Revista InterAção
v.06 n.02, 2023.

CORREIA, E.C.S.S.; BORTTOLI, G.A.; GUIMARÃES, G.S.; LOPES, V.A.N.; MESSIAS, L.C.M.; NORONHA, G.L.; PADILHA, P.H.C.G.; PASSARETTI, R.A.; PEREZ, S.G.P.O.; RODRIGUES, M.G.; SANTOS, C.H.

Tipo de Trabalho: Projeto de Extensão

Áreas urbanas comumente dispõem de terrenos baldios ociosos que muitas vezes são utilizados como depósito de entulhos e se transformam em focos de contaminação e transmissão de doenças. As hortas comunitárias surgem como uma alternativa viável de proteção e conservação dessas áreas por evitar problemas sociais de invasão e sanitários. Associado a isso, as hortas comunitárias representam uma fonte importante de alimento para as famílias. O objetivo foi produzir hortaliças na Comunidade do Residencial Água da Grama, em Bauru (SP), visando a promoção de alimentos frescos e saudáveis, a oportunidade de trabalho e a geração de renda para a população. A implantação da horta na comunidade foi intermediada pelo CRAS Nova Esperança que intermediou o acesso ao terreno junto à Prefeitura e mobilizou a comunidade a participar do projeto. Os membros da comunidade, de forma voluntária, se fizeram presentes nas reuniões e nas atividades de limpeza da área, preparo do solo, adubação, plantio, manejo, colheita e distribuição/comercialização das hortaliças. Ressalta-se que o docente e os estudantes extensionistas do Centro Universitário Sagrado Coração - UNISAGRADO auxiliaram por meio de orientações técnicas e acompanhamento. O projeto atendeu cerca de 113 famílias e mais de 518 pessoas foram beneficiadas diretamente com a produção de hortaliças.

Palavras-chave: Inclusão Social; Segurança Alimentar; Geração de Renda.

INOVAÇÃO EDUCACIONAL: O APLICATIVO “LEI LUCAS” COMO FERRAMENTA DE TREINAMENTO EM PRIMEIROS SOCORROS

Marieli de Souza

Tipo de trabalho: Projeto de Extensão

Linha temática: Saúde e bem-estar

Resumo

Este resumo, aborda as atividades e resultados do Projeto de Extensão “Lei Lucas em Ação: Treinamento em Primeiros Socorros conforme a Lei Lucas”, conduzido no Primeiro Semestre de 2023 no Centro Universitário Sagrado Coração, sob a orientação da Profa. Dra. Márcia Aparecida Nuevo Gatti. Durante o semestre, o projeto ofereceu capacitação dentro da cidade de Bauru e região em primeiros socorros, conforme estipulado na Lei nº 13.772/2018, também conhecida como “Lei Lucas,” que torna obrigatório o treinamento em primeiros socorros para empresas como o público infanto-juvenil e funcionários da rede de ensino pública e privada da educação básica. Como parte do projeto, foi desenvolvido um aplicativo para dispositivos móveis, que disponibiliza informações sobre a Lei nº 13.772/2018 e descreve manobras de primeiros socorros, como a manobra de Heimlich e a reanimação cardiopulmonar (RCP), com o objetivo de auxiliar as escolas da região na implementação desse treinamento. O projeto, também enfatiza a importância da incorporação das Tecnologias de Informação e Comunicação (TDIC) no ambiente educacional atual. Para que as TDICs sejam eficazes no processo de aprendizagem, é fundamental superar desafios relacionados à infraestrutura escolar e à formação contínua dos profissionais da educação, que muitas vezes enfrentam dificuldades para se adaptar às novas tecnologias devido à falta de tempo. Muitas vezes, a integração das TDICs se limita à simples substituição de materiais analógicos por digitais, sem explorar todo o potencial dessas tecnologias. Nesse contexto, o aplicativo “Lei Lucas,” desenvolvido pelos estudantes do Centro Universitário Sagrado Coração de Bauru, é apresentado como um exemplo de como as TDICs podem contribuir para a formação contínua dos profissionais da educação. Essa iniciativa demonstra a importância de integrar as TDICs no ambiente educacional para aprimorar a formação dos educadores e atender às necessidades da comunidade escolar, especialmente em relação à segurança e ao bem-estar dos alunos.

Palavras-chave: Lei Lucas; Primeiros Socorros; Aplicativo; Educação.

JOGANDO PARA CONSERVAR: ESTRATÉGIAS DE ENSINO PARA A PRESERVAÇÃO DO PATRIMÔNIO HISTÓRICO EM BAURU

Revista InterAção
v.06 n.02, 2023.

Marieli de Souza; Lourdes Madalena Gazarini Conde
Feitosa

Tipo de trabalho: Iniciação Científica com bolsa

Órgão de fomento: CNPq

Linha temática: Cultura, arte e preservação do patrimônio

Resumo

Neste resumo, apresenta-se a criação de uma ferramenta pedagógica desenvolvida na Pesquisa de Iniciação Científica intitulada “A Presença do Neoclássico na cidade de Bauru: Reflexões Sobre os Usos do Passado e a Dimensão Social da Arqueologia Pública”, realizada pela graduanda de História Marieli de Souza, sob a orientação da Profa. Dra. Lourdes M. G. C. Feitosa, com o apoio da CAPES. O recurso pedagógico foi feito por meio da plataforma *on-line* Genially, um recurso que permite criar conteúdos interativos como banners, slides, guias, projetos de gamificação, infográficos e animações, com o objetivo de refletir a respeito da construção de uma identidade local através da arquitetura e proporcionar conhecimento sobre os patrimônios históricos da cidade de Bauru e meios de conservá-los. O material consiste em um jogo no formato *scape room* intitulado “História Sob Lupa”, destinado aos estudantes do 6º ano do Ensino Fundamental II da cidade de Bauru. O jogo interage, de forma dinâmica, com a arquitetura neoclássica presente no município, explorando os desafios e as oportunidades relacionadas à preservação desses elementos históricos. Tal iniciativa se alinha com a Base Nacional Comum Curricular (BNCC) ao abordar o tema da Antiguidade Clássica, conforme estipulado pela habilidade EF06HI09, e propõe questionar os usos do Neoclássico na constituição de uma “tradição ocidental” alicerçada em uma cultura europeia idealizada. Além disso, o *scape room* estabelece conexões entre as vivências dos estudantes bauruenses e os patrimônios históricos da cidade, fomentando a percepção de diferentes memórias e identidades, e de suas ausências, e um senso de pertencimento e responsabilidade pela preservação dos patrimônios de Bauru.

Palavras-chave: Neoclássico; Educação Patrimonial; Bauru; *Scape Room*.

LEVANTAMENTO EPIDEMIOLÓGICO DAS DESORDENS POTENCIALMENTE MALIGNAS NO AMBULATÓRIO DE LESÕES BUCAIS DO UNISAGRADO

CARVALHO, W. J. S.; NEUBER, J. D. N.; ARIOSO, L. S.; MATIELLO, G. Z.; MARTA, S. N.; ANDRADE, L. H.; CARDOSO, C. L.

Tipo de trabalho: Projeto de Extensão

Linha temática: Saúde e bem-estar

Introdução: As desordens potencialmente malignas (DPM) são manifestações clínicas que se caracterizam como alterações teciduais benignas, morfológicamente modificadas, que apresentam um risco mais elevado de evoluir para uma neoplasia maligna. **Objetivo:** Avaliar o perfil epidemiológico e a prevalência e potenciais associações de lesões potencialmente malignas diagnosticadas no Ambulatório de Lesões Buciais no espaço temporal correspondente entre janeiro de 2018 a dezembro de 2022. **Resultados:** Na análise descritiva foram analisados 512 prontuários, incluindo 145 (28,3) % que apresentaram lesões bucais, das quais 35 (24,1%) foram diagnosticadas como desordens potencialmente malignas. O Líquen plano foi a lesão mais prevalente (48,5%) seguida pela Displasia epitelial/Leucoplasia (34,4%), Quelite actínica (14,3%) e Eritroplasia (2,8%) %. Observou-se predominância do gênero feminino (58,8%) e (41,2%) gênero masculino com faixa etária entre 40 a 59 anos (44,3%) dos pacientes autodeclaravam brancos. O Líquen plano prevaleceu tanto nos pacientes com hábitos parafuncionais (14,8%) quanto naqueles que faziam uso de medicamentos sistêmicos (82,9%) a Displasia epitelial/Leucoplasia, Quelite actínica, Eritroplasia naqueles que se declaravam etilistas e tabagistas 15,8%, 12,3% 6,8%. dos casos, respectivamente. **Conclusão:** Os resultados reforçam a extrema gravidade e necessidade de atenção eficaz e urgente a estas lesões com potencial de se tornarem malignas, bem como a obrigação de monitorização contínua e rigorosa dos indivíduos afetados.

Palavras Chaves: Perfil epidemiológico. Desordens potencialmente malignas. Alterações Teciduais. Ambulatório de lesões bucais. Manifestações clínicas.

LIXIXO: DESENVOLVIMENTO DE UM APP PARA AUXILIAR A RECICLAGEM SUSTENTÁVEL

Revista InterAção
v.06 n.02, 2023.

LOCKER, L. C.¹; SILVA, E. G.²

¹Estudante do Curso de Ciência da Computação – UNISAGRADO -
Centro Universitário Sagrado Coração
lo.locker12@gmail.com

²Orientador e Professor da Disciplina Extensionista “Desenvolvimento de Software” do Curso de Ciência da Computação – UNISAGRADO -
Centro Universitário Sagrado Coração
egsilva@unisagrado.edu.br

Tipo de Trabalho: Disciplina Extensionista

Linha Temática: Ciência, tecnologia e inovação para a inclusão social

A reciclagem é um processo de grande importância para o meio ambiente, contribuindo para a preservação de recursos naturais, a redução da poluição e a economia de energia. Ela desempenha um papel fundamental na conservação desses recursos, ao permitir a reutilização de materiais como papel, vidro, plástico e metal, em vez de depender da produção a partir de matérias-primas virgens. Além disso, a reciclagem reduz as emissões de gases de efeito estufa e minimiza a poluição do ar e da água, associadas à fabricação tradicional de produtos. Adicionalmente, a reciclagem reduz a quantidade de resíduos que acabam em aterros sanitários, prolongando a vida útil desses locais e evitando a contaminação do solo e da água subterrânea. Portanto, é fundamental separar adequadamente os resíduos, direcionando materiais orgânicos para compostagem, recicláveis para reciclagem e resíduos perigosos para descarte seguro. Nesse contexto, foi desenvolvido o aplicativo “LIXIXO”, com o propósito de oferecer informações sobre a localização dos ecopontos na cidade de Bauru e orientar os usuários sobre diversos tipos de resíduos recicláveis e suas possíveis formas de reutilização. O objetivo central do aplicativo é promover a conscientização ambiental e incentivar a adoção de práticas sustentáveis em relação ao descarte de resíduos. Por meio do aplicativo, os usuários têm acesso fácil à localização dos ecopontos mais próximos de sua posição, facilitando o descarte adequado de resíduos recicláveis. Além disso, o aplicativo oferece informações detalhadas sobre diferentes tipos de resíduos, como papel, plástico, vidro, entre outros. Os usuários podem compreender a importância da reciclagem para cada categoria de material e receber sugestões sobre como reutilizá-los de maneira criativa e sustentável.

Para efetuar o download do aplicativo, basta clicar no link a seguir:
https://play.google.com/store/apps/details?id=com.unisagrado.lixi-xo&pcampaignid=web_share&pli=1

Palavras-chave: Aplicativo. App. Reciclagem. Reutilização. Sustentabilidade.

MANUTENÇÃO DE PRÓTESES SOBRE IMPLANTE: ELABORAÇÃO DE UM GUIA DIDÁTICO

Revista InterAção
v.06 n.02, 2023.

SOUSA, T.A.; SANCHEZ, A.V.N.; BUSCARIOLO, V.M.;
GARCIA, D.T.M.; SILVEIRA, E.M.V.; PEGORARO, T.A.;
SANTIAGO JUNIOR, J.F.

Projeto de Extensão – Saúde e bem-estar

As próteses sobre implantes têm a finalidade de reabilitar, repondo os elementos dentários e tecidos orais ausentes, reproduzindo a anatomia, proporcionando conforto, estabilidade, funcionalidade, estética, saúde e satisfação pessoal para o paciente. O presente estudo tem o objetivo de orientar, através de um guia, a importância da higienização e manutenção das próteses sobre implantes, esclarecendo suas variedades, como por exemplo o sistema protocolo e overdenture, além de suas indicações e contraindicações, de acordo com cada caso em específico, garantindo um uso confortável, efetivo e duradouro das próteses. O guia de manutenção de próteses sobre implantes foi elaborado pelos alunos do curso de odontologia, do Centro Universitário Sagrado Coração (UNISAGRADO), Bauru-SP, participantes do projeto de extensão de Reabilitação Oral com Implantes Osseointegráveis, realizado na clínica da instituição, sobre a orientação dos professores responsáveis, e tendo como público-alvo os pacientes participantes do projeto em questão. Um dos intuitos do manual é relatar os cuidados que devem ser tomados após a instalação das próteses, os dispositivos que auxiliam na higienização oral, tendo como exemplo o fio dental, passa fio, escova interdental, escova unitufo, aparelhos irrigadores, colutórios e escovas elétricas. Além de descrever e exemplificar com imagens e vídeos as técnicas de escovação, como: técnica de Fones e Bass Modificada. Portanto, conclui-se que o guia proposto busca atingir os pacientes portadores das próteses sobre implantes, auxiliando nos diferentes tipos de tratamentos, as formas mais apropriadas de higienização e permitindo uma melhor experiência com a prótese. Logo, contribuindo também nas ações sociais de prevenção e manutenção da saúde bucal.

Palavras-chave: Prótese sobre implante, Higienização oral, Manutenção de próteses e guia.

MAQUETE EDUCATIVA: CONSCIENTIZAÇÃO A RESPEITO DA DIABETES MELLITUS

PACCOLA, M.C.B.T.¹; DA SILVA, B.M.¹; PEREIRA, E.A.¹;
MARQUES, G.F.¹; MARTINS, L.G.C.¹; COSTA, T.G.¹;
PESSOA-SANTOS, B.V.²

¹Centro de Ciências da Saúde – Alunos do curso de Fisioterapia;

²Centro de Ciências da Saúde – Docente do curso de Fisioterapia
Centro Universitário do Sagrado Coração (UNISAGRADO)

Disciplina Extensionista: Fisioterapia em Cardiologia e Angiologia

Linha Temática: Saúde e bem-estar

Introdução: A diabetes mellitus (DM) é uma doença crônica que afeta milhões de pessoas globalmente. Existem diferentes tipos de DM, sendo os mais comuns a do tipo 1 e tipo 2. A doença é caracterizada pelo aumento dos níveis de açúcar no sangue, o que pode levar a complicações de saúde. O diagnóstico precoce e o tratamento adequado são fundamentais para prevenir complicações. O tratamento envolve mudanças no estilo de vida e o uso de medicamentos. **Objetivo:** Fornecer uma visão geral da DM apresentando a problemática de forma lúdica e eficiente para o maior alcance do conhecimento da doença e conscientização de seus efeitos fisiológicos. **Métodos:** Criação de maquetes e representações físicas para educar sobre a DM. Foram utilizados materiais como argila, isopor, PVC, EVA e outros para representar o funcionamento do pâncreas, a passagem da glicose na célula, o excesso de glicose em uma veia e os níveis de DM em um semáforo, e um panfleto foi elaborado e entregue no dia da ação extensionista e compartilhado na rede social *Instagram* para maior divulgação do tema. Assim, aumentando a conscientização e compreensão sobre a doença. **Resultados:** A ação extensionista denominada “Exercita Sagrado” aconteceu no dia 25/05/2023, e abordou a temática do DM em 2h30min, distribuindo 80 panfletos. 118 pessoas passaram pela bancada, das quais 68% receberam os panfletos. Houve alto interesse e participação, além disso, obtivemos cerca de 1.081 visualizações na rede social. Essa ação promoveu conscientização sobre a DM. **Conclusão:** DM é uma doença crônica que afeta milhões de pessoas em todo o mundo e a divulgação realizada presencialmente e por meio da rede social *Instagram* permitiu

o conhecimento e a conscientização sobre a doença e seus efeitos fisiológicos, bem como a prevenção e promoção desta doença crônica não transmissível.

Palavras-chave: Diabetes. Doença. Prevenção. Conscientização.

Revista InterAção
v.06 n.02, 2023.

Neuroma traumático: relato de caso

Pinto, L.T.R.; Barbosa, G.G.; Pereira, C.Z.; Santiago Junior, J.F; Cunha, C. C.; Pegoraro, T.A.; Silveira, E.M.V.

Projeto de Extensão – Saúde e bem-estar

Neuroma Traumático é caracterizado pela formação de massa que se desenvolve nas extremidades dos cotos nervosos, logo após um corte parcial ou completo do nervo. O dano ao nervo pode ocorrer por pressão, esmagamento, lacerações, alongamento, sangramento, infecção ou isquemia. O objetivo desse trabalho é relatar um caso raro de neuroma traumático na região anterior do maxilar superior esquerdo, destacando a dificuldade do diagnóstico e de acordo com o tratamento utilizado proporcionar melhor qualidade de vida ao paciente. Em 2017, paciente de 64 anos, procurou clínica odontológica (UNISAGRADO) relatando muita dor no implante 21 e que “saia uma secreção parecida com areia”. Com profundidade de sondagem de 3mm em todas as faces do implante, ausência de sangramento a sondagem e sem anormalidades na tomografia foi realizada terapia periodontal básica, ajuste oclusal e laserterapia (infra-vermelho 790-830 nm, P= 100mW, 4J em 6 pontos (24J), uma vez por semana durante 6 semanas). Devido persistência da sintomatologia dolorosa (grau máximo na Escala Visual Analógica-EVA) o diagnóstico foi de dor crônica e, finalmente neuroma traumático. O paciente procurou outros atendimentos onde foi removido o implante 21, mas a dor persistia. Em 2022, o paciente retornou aos nossos cuidados ainda queixando-se de ardência, dor, sensação de “areia saindo da região”. Pomada de analgésico foi indicada para uso tópico 4 vezes ao dia e infiltração no local com dexametasona 4 mg (0,9 ml) com anestésico mepivacaína 2% (0,9 ml) semanal totalizando 2 aplicações, sem melhora. No início de 2023 foram realizadas 7 aplicações (1 por semana) de dexametasona com mepivacaína e laserterapia. Durante as aplicações o paciente relatou melhora progressiva no quadro de queimação e dor (EVA reduziu pela metade). Conclui-se que o tratamento com aplicação de dexametasona, anestésico e laserterapia pode aliviar os sintomas de neuroma traumático e melhorar a qualidade de vida do paciente.

Palavras-Chave: Neuroma, Laserterapia, Tratamento, Implante dentário

O PAPEL DO DENTISTA NO DIAGNÓSTICO DE CÂNCER DE BOCA

Revista InterAção
v.06 n.02, 2023.

ALMEIDA, E. P. F.; FRASSON, C. F; CARVALHO. T. S.;
DONATO, A. C.; CARVALHO, W. J. S MARTELLI, G. A.;
MARTA, S. N.; CARDOSO, C. L.

Tipo de trabalho: Projeto de Extensão

Linha temática: Saúde e bem-estar

Paciente do sexo feminino, 57 anos, apresentava a queixa de “dor ao engolir que irradiava para o ouvido”. Na história da doença atual ela havia procurado um otorrinolaringologista havia 6 meses, que não constatou alteração e encaminhou para um dentista tratar de uma possível desordem na ATM. Passou por uma dentista que extraiu alguns dentes para fazer uma prótese nova e quando a protesista foi moldar, observou uma lesão e assim nos encaminhou para diagnóstico. Ao exame físico intrabucal, apresentava uma lesão ulcerada de 2,5 cm com bordas elevadas, em base da língua do lado esquerdo, firme à palpação, muito dolorida. Diante da suspeita de carcinoma espinocelular, foi feita uma biópsia incisional e o diagnóstico confirmou a suspeita. Foi encaminhada com urgência para tratamento. Imagem de ressonância magnética revelava a invasão da lesão no soalho de boca, pilar amigdaliano, glândula submandibular do mesmo lado. Diante do tamanho da lesão, a modalidade de tratamento foi quimioterapia e radioterapia. Após iniciar as terapias, evoluiu com infecções oportunistas e mucosite grau 2 e 3. No projeto de extensão de lesões bucais foi dado suporte ao tratamento oncológico da paciente com orientações de higienização, laserterapia diária, tratamento das infecções oportunistas e acompanhamento. Em apenas 1 semana de laserterapia, houve melhora significativa do aspecto clínico e sintomas. Paciente se encontra na fase final desta etapa de tratamento com diminuição clínica da lesão e continuará em acompanhamento com a odontologia e oncologia.

Palavras-Chave: Câncer de boca. Diagnóstico. Tratamento. Oncologia.

O PAPEL DOS EVENTOS COMUNITÁRIOS PARA ORIENTAÇÃO QUALIFICADA SOBRE O ACESSO AO ENSINO SUPERIOR

ROSSI. J.C.⁽¹⁾; TELACREA, M.⁽²⁾; GALENDI J., G.⁽³⁾

¹Centro Universitário Sagrado Coração /Unisagrado, Bauru/SP.

²Centro Universitário Sagrado Coração /Unisagrado, Bauru/SP.

³Centro Universitário Sagrado Coração /Unisagrado, Bauru/SP.

Tipo de Trabalho: Projeto de Extensão.

Apoio financeiro: Recursos próprios.

Linha Temática: Redução das Desigualdades Sociais e Combate à Pobreza; Comunicação;

Introdução: Promover qualidade de vida para a população mais vulnerável socialmente é uma preocupação não só do Poder Público, mas também de muitos atores sociais no contexto contemporâneo. Agentes da sociedade civil como organizações sociais, empresas, instituições de educação superior, projetos sociais entre outros tem atuado para resolver os problemas da população em complementação ao governo. Um desses desafios tem sido a oportunidade de acesso ao ensino superior por adolescentes e jovens para que possam ter uma formação profissional e melhorar suas condições de vida. Por isso, este trabalho discorre sobre a palestra “Formas de Ingresso no Ensino Superior” realizada na Associação Bauruense de Desportos Aquático (ABDA), que contou com o apoio de organização do projeto de extensão “Integra” e do Unisagrado. **Objetivos:** analisar como a realização de eventos comunitários contribuem para se promover orientação qualificada sobre o acesso ao ensino superior para adolescentes e jovens. **Metodologia:** Trata-se de um estudo bibliográfico e exploratório realizado a partir do levantamento de informações sobre desigualdade social, os desafios para o ingresso no ensino superior adolescentes e jovens e sobre o papel dos eventos comunitários, conversas com estudantes sobre o tema e com a ABDA, e levantamento de materiais disponíveis na internet sobre assunto. **Resultados:** em relação à discussão sobre as formas de ingresso no ensino superior, notou-se que é necessário que os eventos comunitários abordem melhor dados sobre o Prouni, Sisu e Fies. **Conclusão:** Se verificou que há uma demanda significativa dos adolescentes e jovens por informações a respeito do acesso ao Ensino Superior, mas que nem sempre eles têm acesso às orientações quali-

ficadas a respeito. A promoção de eventos comunitários que abordam o contato da população com especialistas sobre o assunto, é uma estratégia que pode contribuir para melhorar o acesso à educação no ensino superior.

Palavras-chave: Desigualdade Social; Eventos; Ensino Superior; Qualidade de Vida; Responsabilidade Social.

Revista InterAção
v.06 n.02, 2023.

O uso da mídia para divulgação de informações sobre reabilitação oral: @reabilitaimplantes_unisagrado

Almeida S.B.¹, Dalastti L.P.¹, Camargo E.J.S.¹, Silveira E.M.V.¹, Santiago-Junior J.F.¹, Pegoraro T.A.¹

¹Centro de Ciências da Saúde, Centro Universitário do Sagrado Coração UNISAGRADO.

Os veículos de comunicações hoje em dia se tornaram cruciais para a divulgação de projetos sociais, tendo em vista um maior alcance para o projeto em questão e bons resultados, e também possibilitando a publicação de conteúdos informativos. Este estudo tem objetivos mostrar através de relato de caso, a importância da implementação da rede social em projeto de extensão no Centro Universitário do Sagrado Coração em Bauru – SP. Traz uma série de orientações e vantagens sobre o implante para os pacientes, apresenta-se também sobre o empenho dos alunos nas práticas clínicas de maior complexidade com orientação e a manutenção periódica dos implantes para a prevenção e conservação da saúde bucal. Em 2022, foi dado início a divulgação em redes sociais, com posts através de fotos e vídeos de forma didática e pedagógica. Variando as publicações em relação as necessidades dos pacientes, divulga-se vários procedimentos realizados em clínica, tais como: reabertura de implantes com posicionamento de cicatrizador, radiografias, desobturação de canal, moldagem, prova de armações metálicas, cimentação de núcleo metálico fundido, instalação de Prótese Parcial Removível (PPR), controle e manutenção das próteses. Assim, além de estimular os alunos do projeto a expandirem seu conhecimento com desafios clínicos, permite também que a informação chegue mais facilmente à comunidade e aos alunos de graduação de diferentes centros universitários.

Categoria: Caso Clínico

PERFIL DOS PACIENTES COM DOENÇAS CRÔNICAS NÃO TRANSMISSÍVEIS E PÓS-COVID-19 ATENDIDOS NA CLÍNICA DE FISIOTERAPIA DO UNISAGRADO (2021 a 2023): REABILITAÇÃO CARDIOPULMONAR

SILVA, B.M.¹; MATTOS, A.M.S.¹; BRITI, R.B.¹; RIBEIRO, L.L.¹; BIAZON, J.P.M.¹; MARTELINE, R.¹; VERNINI, M.C.¹; SILVA, F.¹; RICARDO, W.R.¹; BESSELER, T.V.R.¹; SANTOS, M.V.B.¹; RAVANELLI, R.¹; NASCIMENTO, D.¹; GRANADO, M.P.¹; BALDISSERA, F.S.¹; SILVA, R.C.M.¹; LOPES, D.¹; LOPEZ, J.F.¹; SILVA, B.M.¹; PESSOA-SANTOS, B.V.²

¹Centro de Ciências da Saúde – Alunos do curso de Fisioterapia;

²Centro de Ciências da Saúde – Docentes do curso de Fisioterapia
Centro Universitário do Sagrado Coração (UNISAGRADO)

Projeto de Extensão: Assistência Fisioterapêutica aos Pacientes com Doenças Crônicas Não Transmissíveis, Pós-Covid-19 e Atletas: Reabilitação Cardiopulmonar.

Linhas Temáticas: Saúde e bem-estar

Introdução: As doenças crônicas não transmissíveis (DCNT) e mais recentemente a COVID-19 representam as principais causas de incapacidades e limitação funcional nos pacientes. Assim, a atuação da fisioterapia torna-se de extrema importância tanto na função pulmonar, quanto cardiovascular e musculoesquelética. **Objetivo:** Apresentar o perfil dos pacientes com DCNT e pós-COVID-19 atendidos na clínica de fisioterapia do UNISAGRADO. **Métodos:** Trata-se de um estudo descritivo que investigou o perfil dos pacientes com DCNT e pós-COVID-19 atendidos na clínica de fisioterapia do UNISAGRADO nos anos 2021 a 2023. Os pacientes foram avaliados por meio pressão arterial sistólica e diastólica (PAS e PAD), frequência cardíaca (FC), saturação periférica de oxigênio (SpO₂), testes de função respiratória (pressões inspiratória e expiratória máximas (PI_{máx} e PE_{máx}), pico de fluxo expiratório (PFE) e prova de função pulmonar (espirometria). **Resultados:** Nos anos de 2021, 2022 e 2023 respectivamente, foram realizados 367, 244 e 233 atendimentos, sendo atendidos 29, 15 e 20 pacientes (14 (48,3%), 8 (53,3%) e 13 (65%) do sexo feminino), média de idade 48±14, 69,3±6,8 e 64,9±13,6 anos, peso 87±16, 76,5±12,9 e 73,5±13,5 kg. Os sinais vitais no primei-

ro dia de atendimento fisioterapêutico foram: PAS: 124 ± 18 , 124 ± 18 e $123,2\pm 16,7$ mmHg e PAD: 83 ± 15 , 83 ± 15 e $79,5\pm 9,1$ mmHg, FC: 84 ± 17 , $82,4\pm 17,5$ e $73,4\pm 11,3$ bpm, SpO₂: $96\pm 2\%$, $97,1\pm 1,1\%$ e $95,5\pm 2,2\%$. Quanto aos testes de função respiratória, os pacientes apresentaram valor de PImáx: 89 ± 31 , $44,7\pm 17,3$ e $54,8\pm 27,5$ cmH₂O, PEmáx: 75 ± 28 , $61,7\pm 20$ e $64,6\pm 25,6$ cmH₂O, sendo que 24 apresentavam fraqueza muscular inspiratória e 20 fraqueza muscular expiratória. Os valores de PFE foram de 430 ± 161 , $301\pm 73,7$ e 350 ± 124 L/min, sendo que 27 pacientes apresentavam redução da permeabilidade das vias aéreas. Na espirometria, 12 pacientes foram diagnosticados com distúrbio ventilatório restritivo, dois pacientes distúrbio obstrutivo. Conclusão: Os pacientes atendidos nos anos de 2021 a 2023 na clínica de Fisioterapia do UNISAGRADO apresentavam bons sinais vitais, mas, alterações respiratórias e musculoesqueléticas esperadas para o quadro das DCNT e pós-COVID-19. Ressalta-se que, após traçarmos um protocolo de atendimento fisioterapêutico adequado, constatou-se uma melhora significativa na força muscular, amplitude de movimento e ganho de massa muscular, bem como ganho de força muscular respiratória associado a melhora da permeabilidade de vias aéreas.

Palavras-chave: COVID-19. Doenças crônicas. Sinais clínicos. Função respiratória.

PLANEJAMENTO PEDAGÓGICO NA EDUCAÇÃO INFANTIL

Revista InterAção
v.06 n.02, 2023.

J. E. DOMINGUES; L. M. P. LEGNARO; I. O. GONCALVES

OUTROS

PIBID/CNPq

EDUCAÇÃO DE QUALIDADE

O Programa Institucional de Bolsa de Iniciação à Docência (PIBID) é uma iniciativa do Governo Federal, financiada pela CAPES, busca inserir estudantes de licenciatura no contexto escolar das instituições públicas. Através desse programa, os alunos participantes desenvolvem atividades didático-pedagógicas em parceria com professores da escola, visando valorizar o magistério e elevar a qualidade da formação de professores. O relato apresenta a experiência vivenciada na escola “EMEII Valéria Dalva de Agostinho” com a turma do infantil V. Além das visitas à escola, foram realizados encontros na universidade para compartilhar experiências e estudar textos relacionados à educação infantil. Esses encontros e estudos proporcionaram uma reflexão sobre a forma como os alunos são cuidados e educados nessa etapa da educação. Uma das reflexões levantadas foi sobre a importância do planejamento pedagógico nas atividades diárias dos alunos. O texto ressalta que o ato de cuidar e educar sem um planejamento adequado pode ser realizado por qualquer pessoa, mas é dever do pedagogo realizar atividades intencionais, que promovam o desenvolvimento dos alunos de forma efetiva. Um exemplo citado é o brincar no parque da escola. Mesmo uma atividade aparentemente simples como essa exige um planejamento cuidadoso. É necessário pensar em quais objetivos se deseja alcançar com os alunos, como trabalhar a socialização individual de cada um e como utilizar o parque como recurso pedagógico. O texto destaca que o brincar no parque pode promover a autonomia individual, a socialização em grupo, a liderança e o desenvolvimento da coordenação motora dos alunos. Em resumo, o texto aborda o PIBID como um programa que busca promover a inserção de estudantes de licenciatura no contexto escolar. O relato apresenta a experiência de trabalhar com a turma do infantil V em uma escola, destacando a importância do planejamento pedagógico nas atividades diárias e exemplificando com o brincar no parque como um recurso pedagógico que promove o desenvolvimento dos alunos.

Palavras-Chave: educação infantil; planejamento pedagógico; intencionalidade.

PLANEJAMENTO REVERSO: IMPORTÂNCIA DAS COROAS PROVISÓRIAS EM CASOS COMPLEXOS DE REABILITAÇÃO ORAL

DA SILVA F.G.C. ¹; OLIVEIRA D.R.T.; SILVEIRA E.M.V. ¹;
SANTIAGO-JUNIOR J.F. ¹; PEGORARO T.A.

¹ Centro de Ciências da Saúde, Centro Universitário do Sagrado
Coração UNISAGRADO.

Caso Clínico - Saúde e bem-estar

É de suma importância em casos clínicos complexos de reabilitação oral, que haja um planejamento prévio, tendo em vista a necessidade de recuperação da dimensão vertical devido a perda de estrutura dentaria e ausência de dentes por desgaste excessivo. Esse relato de caso tem por objetivo elucidar as etapas de um planejamento visando mostrar a importância das coroas provisórias em casos complexos que desafiam a especialidade da prótese na odontologia contemporânea. Um paciente compareceu na clínica apresentando queixa estética e funcional na região anterior e posterior. Inicialmente, decidiu-se pela realização de moldagens e enceramento diagnóstico. Após definição do enceramento, recuperação da dimensão vertical do paciente, realizou-se a prova estética na boca com coroas provisórias nos dentes preparados. Após ajuste das coroas provisórias realizou-se cimentação com cimento provisório dos respectivos dentes preparados, foi realizado uma nova análise estética e funcional, onde foi relatada a satisfação do paciente mediante as etapas realizadas para colocação das coroas provisórias. Conclui-se que as coroas provisórias são um passo clínico imprescindível para análise estética e funcional previa antes da confecção das coroas definitivas, para conforto funcional e harmonia estética do paciente.

Palavras-chave: Reabilitação Bucal; Odontologia Protética; Preparo do dente para prótese.

PREDOMINÂNCIA DAS ANOMALIAS PRESENTES NOS PACIENTES ATENDIDOS SOB ANESTESIA GERAL EM AMBIENTE HOSPITALAR

Revista InterAção
v.06 n.02, 2023.

ALQUATI, G.P; GERONUTTE, L; CARDOSO, C.L; MARTA, S.N.

Tipo do trabalho: Projeto de Extensão

Linha temática: Saúde e bem-estar

No atendimento odontológico hospitalar, o paciente é visto como um todo, pois é necessária uma equipe multidisciplinar para que se conclua um procedimento seguro que ajude e proteja esse paciente para melhorar sua qualidade de vida relacionando a saúde bucal com o bem-estar diário. Pessoas com necessidades especiais (PNE), podem apresentar uma maior dificuldade na mastigação, na higienização, além de limitações que aumentam os riscos para doenças bucais. Levando em consideração a fragilidade na saúde dos PNE qualquer inflamação/infecção bucal que porventura acabar atacando o sistema estomatognático pode acarretar riscos e problemas graves no quadro geral de saúde desse paciente. Este estudo teve por finalidade avaliar o tipo de deficiência presente nos pacientes atendidos no programa de assistência integral ao paciente especial – (PAIPE – UNISAGRADO) em ambiente hospitalar, sob anestesia geral. Para isso foram analisados 98 prontuários dos pacientes atendidos no período de 2013 a 2019. Os resultados mostraram que dos pacientes atendimentos, foram do sexo masculino, na faixa etária de 21 a 30 anos de idade, sendo a Paralisia Cerebral a deficiência mais frequente seguida de Deficiência Mental e Transtorno do Espectro Autista. Concluiu-se que há necessidade de implementar medidas de prevenção para pessoas com deficiência, em especial, adultos jovens do sexo masculino para a melhoria da qualidade de vida desta comunidade; além de aumentar a rede de atendimento hospitalar para essa população.

PROJETO DE EXTENSÃO AMBULATÓRIO DA DOR: AÇÕES DESENVOLVIDAS E RELATO DE PACIENTES

CARDOSO, M.C.¹; LÚCIO, M.S.¹; MARQUES, N.R.¹

¹Centro Universitário do Sagrado Coração, UNISAGRADO,
Bauru, SP Saúde e bem-estar

Projeto de Extensão

Introdução: A dor é o sintoma musculoesquelético mais prevalente. O tratamento da dor é um direito fundamental do ser humano. **Objetivo.** Apresentar as atividades desenvolvidas no Projeto de Extensão Ambulatório da Dor. **Metodologia.** Foram feitas consultas em prontuários de 43 participantes, para coleta de dados dos atendimentos prestados no projeto de extensão. Também foram coletados dois depoimentos de pacientes atendidas no projeto, sobre a percepção acerca das repercussões dos atendimentos à capacidade funcional. **Resultados.** O Projeto Ambulatório da Dor foi implementado no UNISAGRADO, no primeiro semestre do ano de 2022. Durante os atendimentos, as intervenções foram propostas para oferecer tratamento multidisciplinar da dor, em um contexto de humanizado e no modelo biopsicossocial de atenção à saúde. O projeto acontece na Clínica de Fisioterapia, às terças e sextas feiras das 14:00 às 15:40. Foram realizados exercícios físicos em grupo, técnicas de terapia manual, focadas na mitigação das dores miofasciais e momentos de educação em saúde. Desde o primeiro semestre de 2022, até o presente momento, foram atendidos 43 pacientes, sendo oferecido um total de 57 sessões de atendimentos. A paciente C.A.S, 81 anos, sexo feminino, relatou: *“Comecei no projeto há 1 ano e pouco e estava muito mal. Eu adorei o projeto. Porque eu já passei por mais de 20 médicos ortopedistas e eles não fizeram o que vocês fazem aqui”*. A paciente S.S.T., 67 anos, sexo feminino, relatou: *“Fui buscar a fisioterapia por recomendação médica. Para o fortalecimento das pernas pois estou com artrose nos dois joelhos (...). Tinha muita dificuldade de levantar da cama de cadeiras sem me apoiar. Andava com dificuldade sem equilíbrio e com medo de cair. Hoje já consigo me levantar sem apoio e caminho com mais equilíbrio e segurança.* **Conclusão.** Os atendimentos promoveram um atendimento humanizado e que atendeu satisfatoriamente as demandas da paciente.

Palavras-chave: Fisioterapia; Dor; Saúde.

REABILITAÇÃO ORAL COM IMPLANTES DENTÁRIOS: CASOS CLÍNICOS ATENDIDOS NO PROJETO DE EXTENSÃO

Silva, R.C.; Silveira, E.M.V.; Pegoraro, T.A.; Santiago Junior, J.F.; Pereira, C. Z.

Revista InterAção
v.06 n.02, 2023.

Projeto de Extensão – Saúde e bem-estar

O projeto de extensão em Reabilitação Oral com Implantes Dentários, desenvolvido no Centro Universitário do Sagrado Coração (Unisagrado) em Bauru, destina-se a proporcionar aos estudantes e recém-formados em odontologia a oportunidade de realizar procedimentos na área de implantodontia, periodontia e prótese. O objetivo primordial é contribuir para a saúde bucal, restaurando a funcionalidade do sistema estomatognático e reabilitando pacientes que buscam atendimento, proporcionando a eles uma melhor qualidade de vida. Os procedimentos realizados incluem próteses implantos-suportadas, muco-suportadas, protocolo e prótese fixa. Também são realizadas profilaxia dessas próteses, restaurações, ajustes oclusais, confecções de coroas provisórias, enxertos gengivais e tratamento com laserterapia. Além das atividades clínicas, o projeto se dedica à produção de material didático, incluindo informações sobre higiene oral e autocuidado destinadas aos pacientes. Esse material, é composto por fotografias ilustrativas que visa facilitar o entendimento e promover a saúde bucal. Sendo assim, o presente estudo tem como finalidade demonstrar os procedimentos que foram realizados no projeto. No primeiro e segundo semestre de 2022 o projeto recebeu 154 inscrições e certificou 95 alunos, sendo realizados 191 procedimentos clínicos. Já no primeiro semestre de 2023 o projeto recebeu 88 inscrições de alunos e certificou 56 estudantes. Assim, os atendimentos oferecidos desempenham um papel crucial na qualidade de vida dos pacientes, proporcionando conhecimento adequado de higiene oral e resultando em benefícios positivos para a saúde bucal, além de contribuir para formação curricular dos alunos participantes do projeto, dando a eles a oportunidade de atendimentos únicos e diferenciados.

Palavras-chave: reabilitação oral, implantes dentários, saúde bucal.

REGER: AÇÕES EDUCATIVAS E MANUTENÇÃO DO GERENCIAMENTO DOS RESÍDUOS

TAVARES, B.A.; CORREIA, E.C.S.S.; BORTTOLI, G.A.;
LOPES, V.A.N.; LIMA, A.A.; PADILHA, G.A.; PEREZ, S.G.P.O.;
RODRIGUES, M.G.

Tipo de Trabalho: Projeto de Extensão

A sustentabilidade está presente nas agendas nacionais e internacionais e sabe-se que através da sua prática e desenvolvimento, muitos problemas atuais e futuros podem ser evitados, tais como a redução da geração de resíduos e desperdícios. As Instituições de Ensino, em especial, as Instituições de Ensino Superior (IES) se destacam pela relevância e necessidade de ação, sendo chamadas a ocupar um posto de liderança neste processo. Isso ocorre por serem entidades de maior influência no processo de aprendizagem e formação daqueles que serão os futuros líderes e tomadores de decisão da sociedade. Nesse contexto, o Projeto REGER - Redução da Geração de Resíduos atua na implementação da sustentabilidade no Centro Universitário Sagrado Coração - UNISAGRADO e na comunidade externa à IES através da capacitação dos estudantes, professores, colaboradores e membros externos para o correto gerenciamento, separação e destinação dos resíduos gerados. Além disso, realiza o diagnóstico dos resíduos gerados no campus e a prática de compostagem para a obtenção de adubo orgânico que posteriormente são destinados a hortas escolares e comunitárias. Sendo assim, o Projeto REGER cumpri a função de incorporar de forma permanente discussões e ações sobre desenvolvimento sustentável.

Palavras-chave: Comunidades sustentáveis; Consumo responsável; Reciclagem e reutilização; Ensino Superior.

SOS LEI LUCAS: UM APLICATIVO DE CONSCIENTIZAÇÃO

Revista InterAção
v.06 n.02, 2023.

SOUZA, G. B.; SILVA, G. M. K.; LENHARO, J. P. L.1;
SILVA, E. G².

¹Estudantes do Curso de Ciência da Computação – UNISAGRADO -
Centro Universitário Sagrado Coração
ederfabiano.vendas@gmail.com; fabiotorres69@gmail.com; tafnes.
diogo@gmail.com

²Orientador e Professor da Disciplina Extensionista “Desenvolvimento
de Software” do Curso de Ciência da Computação – UNISAGRADO -
Centro Universitário Sagrado Coração
egsilva@unisagrado.edu.br

Tipo de Trabalho: Disciplina Extensionista

Linha Temática: Ciência, tecnologia e inovação para a inclusão social

O aplicativo dedicado à Lei Lucas oferece uma plataforma informativa e educacional essencial sobre essa legislação relacionada aos primeiros socorros nas escolas. Com foco na acessibilidade e na disseminação do conhecimento, ele fornece aos usuários um resumo conciso da Lei Lucas, juntamente com recursos adicionais para promover a conscientização e a preparação em situações de emergência. O resumo completo da Lei Lucas no aplicativo destaca os principais aspectos da legislação, que estabelece obrigações para as escolas, como a manutenção de kits de primeiros socorros, treinamento de funcionários e procedimentos em casos de emergência médica. Essa seção oferece uma visão clara e concisa da relevância da lei para a segurança dos estudantes. Além disso, o aplicativo conta com uma seção de videoaulas sobre primeiros socorros. Os usuários podem acessar esses recursos educacionais para aprender técnicas essenciais, como RCP (ressuscitação cardiopulmonar), manobras para desobstrução das vias aéreas e tratamento de ferimentos comuns, capacitando-os a agir eficazmente em emergências. O aplicativo também fornece uma lista de verificação recomendada para o kit de primeiros socorros nas escolas, auxiliando as instituições de ensino a garantirem sua conformidade com a Lei Lucas e a preparação para emergências médicas. Em resumo, o aplicativo é uma ferramenta educacional e informativa, enfatizando a importância da segurança e dos primeiros socorros nas escolas. Ele oferece recursos essenciais para a comunidade escolar, capacitando-a a agir eficazmente em emergências e a cumprir as diretrizes da Lei Lucas. O aplicativo pode ser baixado diretamente na Play Store através do seguinte link: <https://play.google.com/store/apps/details?id=com.giuseppediniz.fantasticocarnival>

Palavras-chave: Aplicativo. Conscientização. Emergência. Lei Lucas. Primeiros socorros.

¹ Unisagrado
1, <https://orcid.org/0009-0005-7923-4874/joao.rjrodrigues77@gmail.com>

² Unisagrado
2, <https://orcid.org/0009-0009-8294-7372/arquiteto@eraldorochoa.com.br>

SUSTENTABILIDADE NA CONSTRUÇÃO DE RESTAURANTES: UMA ANÁLISE DE TECNOLOGIAS CONSTRUTIVAS SUSTENTÁVEIS

João Ricardo Jacinto Rodrigues¹
Eraldo Francisco da Rocha²

Resumo

O presente artigo aborda a implementação de práticas sustentáveis em um restaurante, com o objetivo de reduzir seu impacto ambiental e atrair um público consciente. O problema identificado é a falta de adoção de medidas sustentáveis no setor de gastronomia. O objetivo do estudo é apresentar um modelo de restaurante sustentável e analisar suas vantagens e limitações. O método utilizado consiste na pesquisa bibliográfica, análise de casos e estudo de viabilidade econômica. Os resultados demonstram que a utilização de materiais ecológicos, sistemas de eficiência energética, gestão de resíduos e opções de menu sustentáveis trazem benefícios tanto para o meio ambiente quanto para a imagem do restaurante. As vantagens incluem a redução do consumo de recursos naturais, economia de custos operacionais e atração de clientes preocupados com a sustentabilidade. No entanto, as limitações incluem investimentos iniciais e possíveis restrições regulatórias. Conclui-se que a implementação de práticas sustentáveis é viável e desempenha um papel importante na promoção de um futuro mais sustentável na gastronomia. As palavras-chave são: restaurante sustentável, práticas sustentáveis, gastronomia, eficiência energética, gestão de resíduos.

Palavras-chave: Tecnologia, Sustentabilidade, Restaurante, Madeira,

Abstract

This article addresses the implementation of sustainable practices in a restaurant, aiming to reduce its environmental impact and attract conscious customers. The identified problem is the lack of adoption of sustainable measures in the gastronomy sector. The objective of the study is to present a model of a sustainable restaurant and analyze its advantages and limitations. The methodology involves literature review, case analysis, and economic feasibility study. The results demonstrate that the use of eco-friendly materials, energy-efficient systems, waste management, and sustainable menu

options bring benefits to both the environment and the restaurant's image. The advantages include the reduction of natural resource consumption, cost savings, and the attraction of sustainability-conscious customers. However, limitations include initial investments and possible regulatory constraints. It is concluded that the implementation of sustainable practices is viable and plays a crucial role in promoting a more sustainable future in the gastronomy industry. The keywords are: sustainable restaurant, sustainable practices, gastronomy, energy efficiency, waste management.

Keywords: Technology, Sustainability, Restaurant, Wood.

RODRIGUES, J. R.; ROCHA E. F. Sustentabilidade na construção de Restaurantes: Uma análise de Tecnologias Construtivas Sustentáveis. *InterAção*, v.06 n.02, p.69-120, 2023.

1. INTRODUÇÃO

A gastronomia desempenha um papel fundamental na sociedade, indo além do simples ato de alimentar, pois envolve experiências sensoriais, cultura e sustentabilidade. Nos últimos anos, tem havido uma crescente preocupação em relação aos impactos ambientais causados pela indústria da alimentação, levando à busca por práticas mais sustentáveis nesse setor. Nesse contexto, o presente trabalho tem como objetivo investigar e propor medidas sustentáveis para a implantação de um restaurante, visando reduzir seu impacto ambiental e atrair clientes conscientes.

A literatura apresenta estudos que destacam a importância da adoção de práticas sustentáveis no setor gastronômico, com foco na utilização de materiais eco-friendly, gestão eficiente de resíduos, eficiência energética e opções de cardápio sustentável. Essas práticas não apenas contribuem para a preservação do meio ambiente, mas também agregam valor à imagem do restaurante e atraem consumidores que buscam experiências alinhadas com seus valores ambientais.

Apesar das discussões e avanços nesse campo, ainda há lacunas de pesquisa no que diz respeito à implementação de medidas sustentáveis em restaurantes, especialmente em relação à viabilidade econômica dessas práticas e suas limitações. Portanto, este estudo busca preencher essa lacuna, investigando as melhores práticas e suas implicações econômicas para a implantação de um restaurante sustentável.

O problema de pesquisa reside na necessidade de desenvolver um modelo de restaurante que integre práticas sustentáveis de forma viável e eficiente. O objetivo geral deste trabalho é apresentar um modelo de restaurante sustentável e analisar suas vantagens e limitações. Como objetivos específicos, pretende-se identificar as principais medidas sustentáveis aplicáveis ao contexto do restaurante, analisar a viabilidade econômica dessas medidas e avaliar o impacto dessas práticas no meio ambiente e na percepção dos clientes.

Este estudo se justifica pela importância de promover práticas sustentáveis na indústria da alimentação, que é uma das mais impactantes ambientalmente. Além disso, a implementação de um modelo de restaurante sustentável pode servir como exemplo e incentivo para outros empreendimentos do setor, contribuindo para

a construção de uma sociedade mais consciente e responsável. A pesquisa será realizada por meio de revisão bibliográfica, análise de casos e estudo de viabilidade econômica, buscando embasar teoricamente e empiricamente as conclusões e recomendações deste trabalho.

2. MATERIAIS E MÉTODOS

A realização da pesquisa se deu, por meio de levantamento bibliográfico englobando a leitura de livros, artigos, teses, tanto na Biblioteca do Centro Universitário Sagrado Coração “Cor Jesu” como em bancos de dados virtuais para consolidar o embasamento teórico.

Além disso, foi feita a coleta do mapa da cidade de Bauru-SP em formato DWG, e capturas do Google Maps da Google®, disponibilizado em meio virtual, a partir disso, o levantamento técnico foi dividido em diferentes mapas de análise que abrangesse a área de entorno da Avenida Nações Unidas, como, mapa de uso e ocupação do solo, localização, zoneamento, cheios e vazios urbanos, gabarito, topografia, vegetação e sistema viário. Tais mapas foram produzidos a partir das ferramentas AutoCad da AutoDesk®, Illustrator e Photoshop da Adobe Inc.®, e SketchUp da Google®. Os mapas coletados e elaborados contribuem para a observação das potencialidades e fragilidades do terreno e entorno, resultando em uma melhor compreensão e elaboração do projeto arquitetônico para que as características potenciais sejam mantidas ou aumentadas e as vulnerabilidades anuladas no projeto de intervenção.

Para a composição projetual, serão empreendidas análises críticas de obras correlatas nacionais e internacionais, com o intuito de entender as técnicas construtivas de edifícios sustentáveis, como estética, fluxos e materialidade.

As obras correlatas escolhidas mediante ao tema, as pesquisas realizadas por meio de referências virtuais e físicas, em comum com a arquitetura e urbanismo, serão representadas mediante a pesquisa descritiva, com finalidade de ampliar a qualidade do projeto, para unificação foram levantados dados como: o programa de necessidades, mapeamento de setorização e fluxograma, tipologias, normas de vigilância sanitária etc.

A partir dos dados coletados, a pesquisa de campo se deu por meio da visita técnica in loco, para um melhor entendimento do entorno e melhor visualização da área de intervenção, simultaneamente foi registrado através de levantamento fotográfico e altimétrico.

RODRIGUES, J. R.; ROCHA E. F. Sustentabilidade na construção de Restaurantes: Uma análise de Tecnologias Construtivas Sustentáveis. *InterAção*, v.06 n.02, p.69-120, 2023.

RODRIGUES, J. R.; ROCHA E. F. Sustentabilidade na construção de Restaurantes: Uma análise de Tecnologias Construtivas Sustentáveis. *InterAção*, v.06 n.02, p.69-120, 2023.

Também acreditou-se ser necessário investigar restaurantes e edificações que tenham métodos e tecnologias sustentáveis construídas em sua concepção. Essa investigação se amparou em aspectos técnicos a partir de visitas técnicas e buscas em páginas institucionais bem como em artigos e teses.

As peças gráficas desse projeto serão desenvolvidas por meio de softwares próprios da área de arquitetura como AutoCad e Revit da Autodesk®, Illustrator e Photoshop da Adobe Inc.®. Para modelagem volumétrica será utilizado o Revit da Autodesk® e SketchUp da Google®, e para diagramação das volumetrias será o Revit da Autodesk® e Photoshop da Adobe Inc.®

3. FUNDAMENTAÇÃO TEÓRICA

3.1 Sustentabilidade

O conceito de sustentabilidade refere-se à capacidade de atender às necessidades atuais, sem comprometer a capacidade das gerações futuras em atender às suas próprias necessidades. Isso significa equilibrar as necessidades econômicas, sociais e ambientais para garantir que os recursos naturais e o meio ambiente sejam usados de maneira responsável e preservados para as gerações futuras. A sustentabilidade também implica considerar os impactos das ações humanas em outras comunidades e ecossistemas fora do local imediato da atividade. (Melo, 2016, p. 18)

Segundo o Novo Dicionário Aurélio da Língua Portuguesa (2009):

“Desenvolvimento sustentável quer dizer desenvolvimento que pode continuar com sucesso no futuro. O dicionário define sustentável como “capaz de se sustentar”; e define sustentar como “segurar, suportar, apoiar (...) conservar, manter (...), alimentar física ou moralmente.”

O conceito de desenvolvimento sustentável teve surgimento em 1987, no relatório “Nosso Futuro Comum”, elaborado pela Comissão de Brundtland (KAZAZIAN, 2005). Ele visava a sustentabilidade como um fim de que a geração futura também pudesse aproveitar da quantidade de recursos atuais. A sustentabilidade é um tema amplo que abrange várias áreas de conhecimento e profissionais de diferentes disciplinas. Para lidar com os desafios relacionados à sustentabilidade, é necessário um esforço colaborativo, no qual profissionais de diferentes áreas trabalham juntos para encontrar soluções e intervenções efetivas.

“O desenvolvimento sustentável é o desenvolvimento que encontra as necessidades atuais sem comprometer as habilidades das futuras gerações de atender suas próprias necessidades. (...) um mundo onde a pobreza e a desigualdade são endêmicas estará sempre propenso a crises ecológicas, entre outras...O desenvolvimento sustentável requer que as sociedades atendam às necessidades humanas tanto pelo aumento do potencial produtivo como pela garantia de oportunidades iguais para todos. (...) muitos de nós vivemos além dos recursos ecológicos, por exemplo, em nossos padrões de consumo de energia... no mínimo, o desenvolvimento sustentável não deve pôr em risco os sistemas naturais que sustentam a vida na Terra: a atmosfera, as águas, os solos e os seres vivos. (..) na sua essência, o desenvolvimento sustentável é um processo de mudança no qual a exploração dos recursos, o direcionamento dos investimentos, a orientação do desenvolvimento tecnológico e a mudança institucional estão em harmonia e reforçam o atual e futuro potencial para satisfazer as aspirações e necessidades humanas.” (BRUNDTLAND, 1988, p. 46)

RODRIGUES, J. R.; ROCHA E. F. Sustentabilidade na construção de Restaurantes: Uma análise de Tecnologias Construtivas Sustentáveis. *InterAção*, v.06 n.02, p.69-120, 2023.

Em edificações sustentáveis, a relação entre o homem e a natureza é baseada em práticas que buscam minimizar o impacto ambiental e promover a harmonia entre o ambiente construído e o natural. Essa abordagem reconhece a importância da natureza como fonte de recursos, bem-estar e equilíbrio e busca integrar princípios sustentáveis na concepção, construção, operação e manutenção de edifícios (IBGE, 2004, 332 p). As edificações sustentáveis são construídas para durar mais tempo, reduzem a dependência de energia e recursos naturais, têm baixo impacto ambiental e podem ser reparadas ou reutilizadas com facilidade. (Melo, 2016, p. 17).

Quanto ao papel do poder público, ele desempenha um papel fundamental na promoção de novas tecnologias em edificações sustentáveis, através de políticas, regulamentações e incentivos. Alguns exemplos de como o poder público pode estimular a adoção de novas tecnologias, incluem, incentivos fiscais, normas e regulamentações e programas de conscientização e capacitação (SANTOS, 2016).

Para Castelou (2002), os arquitetos têm uma preocupação crescente com a criação de um futuro melhor, onde a arquitetura, a construção e ecologia estejam em harmonia. Essa preocupação envolve a adoção de práticas sustentáveis no projeto, construção e operação de edifícios, levando em consideração os impactos ambientais, so-

RODRIGUES, J. R.; ROCHA E. F. Sustentabilidade na construção de Restaurantes: Uma análise de Tecnologias Construtivas Sustentáveis. *InterAção*, v.06 n.02, p.69-120, 2023.

ciais e econômicos. A associação desses três campos visa promover soluções que minimizem o impacto ambiental das edificações, promovam a eficiência energética, a conservação de recursos naturais, o uso de materiais sustentáveis e a integração harmoniosa com o ambiente natural. Além disso, os arquitetos estão cada vez mais interessados em criar espaços saudáveis e que promovam o bem-estar dos ocupantes.

No entanto, é importante distinguir a abordagem sustentável genuína da prática conhecida como “Greenwash”. Greenwash é quando uma empresa ou organização faz alegações falsas ou enganosas sobre suas práticas sustentáveis, produtos ou serviços, com o objetivo de se apresentar como mais ecologicamente responsável do que realmente é. É uma forma de marketing enganoso que pode confundir os consumidores e diluir o verdadeiro significado e impacto da sustentabilidade. (AMBIVALÊNCIAS, 2013).

Os arquitetos e outros profissionais comprometidos com um futuro melhor devem estar atentos ao Greenwash e evitar qualquer prática que possa ser considerada enganosa. Eles devem buscar a transparência em suas ações, promover soluções sustentáveis reais e embasar suas afirmações em dados e evidências confiáveis. Além disso, é importante que os profissionais se mantenham atualizados sobre as melhores práticas e avanços tecnológicos no campo da sustentabilidade, para que possam oferecer soluções efetivas e inovadoras para um futuro melhor.

3.1.1 Conceitos Relacionados:

O Conselho Internacional para a Pesquisa e Inovação em Construção (CIB), como uma organização internacional dedicada à pesquisa e inovação na construção, tem contribuído para a definição e o desenvolvimento de diretrizes e práticas relacionadas à construção sustentável por meio de suas publicações, eventos e colaborações entre especialistas e pesquisadores da área. O conselho define a construção sustentável como:

“O processo holístico para restabelecer e manter a harmonia entre os ambientes natural e construído e criar estabelecimentos que confirmem a dignidade humana e estimulem a igualdade econômica” (CIB, 2002, p.8).

Vale ressaltar que o conselho diz que o objetivo é alcançar um equilíbrio entre a proteção ambiental, o desenvolvimento econômico e o bem-estar social.

A principal característica de uma arquitetura sustentável é a utilização de técnicas e materiais que minimizem o impacto ambiental da construção, maximizando a eficiência energética e reduzindo o consumo de recursos naturais não renováveis. Isso inclui o uso de materiais eco-friendly, como madeiras certificadas, tijolos de adobe, madeira de demolição, entre outros, além do aproveitamento da luz natural, ventilação cruzada e captação de água da chuva. A arquitetura sustentável também prioriza o bem-estar dos usuários, criando projetos que favorecem a saúde, a qualidade do ar e a integração com a natureza e entorno.

“(…) e que esteja pretendido pelo poder público e pelos profissionais do ramo da construção civil, trazer as tendências com novas tecnologias e materiais, atitudes sustentáveis estão introduzidas na forma de projetar e utilizar os instrumentos disponíveis criando concepções inteligentes, tornando impraticável e fora do contexto planejar um projeto e não pensar na sustentabilidade.” (MELO, 2016, p.20)

Para a compreensão de uma arquitetura sustentável é necessário entender as necessidades que buscam maximizar os benefícios. A Agenda 21 é um conjunto de resoluções tomadas na conferência internacional Eco-92, realizada na cidade do Rio de Janeiro, em 1992, com o objetivo de estampar os objetivos do desenvolvimento sustentável, que é de melhorar a vida humana.

“a) Sustentabilidade ambiental: refere - se à manutenção da capacidade de sustentação dos ecossistemas, o que implica na capacidade de absorção e recomposição dos ecossistemas em face das agressões antrópicas; b) Sustentabilidade ecológica: refere - se à base física do processo de crescimento e tem como objetivo a manutenção de estoques dos recursos naturais, incorporados às atividades produtivas; c) Sustentabilidade política: refere - se ao processo de construção da cidadania para garantir a incorporação plena dos indivíduos ao processo do desenvolvimento; d) Sustentabilidade econômica: refere - se a uma gestão eficiente dos recursos em geral e caracteriza - se pela regularidade dos fluxos do investimento público e privado. Implica a avaliação da eficiência por processos macrossociais.” (AGENDA 21, 2000, P. 16)

A sustentabilidade pode ser adotada em varios segmentos, e uma das ferramentas entre muitas disponíveis para promovê-la na construção é a certificação LEED. O LEED (Leadership in Energy and Environmental Design) é um sistema de certificação e classificação

RODRIGUES, J. R.; ROCHA E. F. Sustentabilidade na construção de Restaurantes: Uma análise de Tecnologias Construtivas Sustentáveis. *InterAção*, v.06 n.02, p.69-120, 2023.

RODRIGUES, J. R.; ROCHA E. F. Sustentabilidade na construção de Restaurantes: Uma análise de Tecnologias Construtivas Sustentáveis. *InterAção*, v.06 n.02, p.69-120, 2023.

de edifícios sustentáveis, desenvolvido pelo U.S. Green Building Council (USGBC) nos Estados Unidos (FUERST, GRABIELI e MCALLISTER, 2017).

Ele é um dos sistemas mais reconhecidos e utilizados internacionalmente para avaliar o desempenho ambiental e a sustentabilidade de edifícios. De acordo com o *Jornal de Desenvolvimento Brasileiro*, a utilização da certificação altera os modelos construtivos no cenário brasileiro, este que ocupa o quarto lugar na lista mundial de certificações sustentáveis. O objetivo do LEED é promover a construção e operação de edifícios que sejam energeticamente eficientes, ambientalmente responsáveis e saudáveis para os ocupantes (Braz. J. of Develop., Curitiba, v. 6, n.5, p.24942-24950,2020.).

Esses conceitos e reflexões ampliam a compreensão da sustentabilidade e fornecem uma base sólida para a construção de edifícios sustentáveis, que são essenciais para alcançar um futuro melhor, equilibrando as necessidades humanas com a preservação do meio ambiente.

3.2 Restaurante Sustentável

Restaurantes sustentáveis utilizam estratégias ecológicas para reduzir seu impacto no meio ambiente, como reduzir o desperdício de alimentos, usar energia renovável e escolher ingredientes de produtores locais e orgânicos que têm baixo teor de carbono e livre de agrotóxicos. Esses métodos podem ajudar a preservar o meio ambiente e reduzir as emissões de gases de efeito estufa (PUNTEL, 2015).

À medida que a conscientização sobre as questões ambientais cresce, os consumidores estão cada vez mais procurando opções alimentares melhores. Restaurantes sustentáveis podem atender a essa demanda e aumentar sua base de clientes. A implementação dessas práticas nos restaurantes pode fazer com que eles sejam mais eficientes em termos de consumo de energia e recursos, além de reduzir custos. Além disso, a construção de uma imagem de marca positiva em torno da sustentabilidade pode melhorar a reputação do restaurante e gerar fidelidade dos clientes (REAGRO, v.7, n.1, p.75-86, 2018).

Para a construção de um restaurante sustentável, de acordo com o Instituto para o Desenvolvimento da Edificação Ecológica (IDHEA), o processo construtivo do edifício deve envolver as algumas etapas: Planejamento Sustentável da Obra; Aproveitamento passivo dos recursos naturais; Eficiência Energética; Gestão e Eco-

nomia da água; Gestão dos resíduos na edificação; Qualidade do ar e do ambiente Interior; Conforto Termoacústico; Uso racional de materiais; Uso de produtos e Tecnologias Ambientalmente Amigáveis.

O planejamento é a etapa inicial e fundamental para a construção sustentável de restaurante. Antes de iniciar o projeto, é importante definir metas claras, tais como a redução de energia e água, uso de materiais reciclados etc. (HABITARE, v.3, 2006). Após a construção, deve-se monitorar os consumos de gastos do edifício para identificar possíveis desperdícios ou falhas na construção, como vazamentos ou infiltrações. Pereira (2009, p. 29) elenca algumas instruções sobre eficiência antes, durante e depois da conclusão da obra:

“Poupar a energia por meio de isolamento térmico, janelas de alto desempenho, iluminação natural, recursos renováveis de geração de energia e equipamentos de baixo consumo; reciclar construções já existentes aproveitando as suas infraestruturas, em vez de ocupar novos espaços; pensar em termos de comunidade. Considerar o transporte público, facilitar o trânsito de pedestres e de bicicletas; diminuir o consumo de material. Otimizar o projeto para aproveitar espaços reduzidos e utilizar materiais com eficiência. Diminuir o desperdício também reduz os custos; preservar ou restaurar os ecossistemas e a biodiversidade. Nas áreas ecologicamente prejudicadas, procurar reintroduzir as espécies nativas. Proteger as árvores e a camada superior do solo durante a obra; escolher materiais de construção de baixo impacto. Alguns materiais, como os que destroem a camada de ozônio, continuam a poluir durante o seu uso, enquanto outros têm um forte impacto ambiental na hora de demolição; projetar com a durabilidade e adaptabilidade. Quanto mais tempo uma construção dura, maior o período durante o qual o seu impacto ambiental pode ser amortizado. Projetar uma edificação adaptável, principalmente se ela tiver propósitos comerciais; poupar água. Instalar mecanismos e equipamentos de baixo consumo. Coletar e utilizar a água da chuva. Separar a água de pias e chuveiros e reutilizar na irrigação de jardins; criar um ambiente interno seguro e confortável, garantindo a saúde de seus ocupantes. Permitir que a luz do dia penetre no maior número possível de ambientes, providenciar ventilação contínua; minimizar o desperdício de construção e demolição. A separação e a reciclagem de resíduos também compensam economicamente; minimizar o impacto ambiental da construção desde a fase de projeto, fase de construção, fase de utilização e fase de demolição. Como utilizar papel reciclável, usar o projeto para educar clientes, colegas, prestadores de serviços e o público em geral sobre o impacto ambiental e como diminuí-lo.”

RODRIGUES, J. R.; ROCHA E. F. Sustentabilidade na construção de Restaurantes: Uma análise de Tecnologias Construtivas Sustentáveis. *InterAção*, v.06 n.02, p.69-120, 2023.

RODRIGUES, J. R.; ROCHA E. F. Sustentabilidade na construção de Restaurantes: Uma análise de Tecnologias Construtivas Sustentáveis. *InterAção*, v.06 n.02, p.69-120, 2023.

Um aproveitamento passivo dos recursos naturais pode ser alcançado através da aplicação de diversas técnicas e estratégias que buscam minimizar o consumo de energia e água. A localização do edifício em relação ao sol, ventos dominantes e outras características ambientais deve ser previamente planejada de forma a maximizar o aproveitamento da luz natural e reduzir a exposição solar direta, diminuindo a necessidade de resfriamento (PEREIRA, 2009, p 55-56).

A racionalização no uso de energia disponível e seu uso de forma eficiente é fundamental para um projeto sustentável. Instalação de painéis solares fotovoltaicos pode ser uma opção para gerar energia limpa e reduzir a dependência da rede elétrica. A iluminação artificial consome muita energia, por isso é importante utilizar lâmpadas eficientes e tecnologias de controle de luz, como sensores de presença e temporizadores (PEREIRA, 2009, p 65).

O uso consciente da água é um fator importante neste processo. Deve-se considerar a utilização de tecnologias eficientes para captação, armazenamento e distribuição de água potável, incluindo possíveis tratamentos para reaproveitamento de águas pluviais, entre outras. A educação e conscientização dos funcionários e clientes do restaurante quanto ao uso responsável da água é fundamental para garantir uma gestão adequada (EDU.TEC, 2016, p.2-6).

Durante a construção, é fundamental gerenciar os resíduos gerados para reduzir seu impacto ambiental. O restaurante deve priorizar o uso de materiais reciclados ou reaproveitados, além de minimizar o desperdício. É importante também que sejam adotadas práticas que não comprometam a saúde dos trabalhadores e do meio ambiente (CONAMA, 2002)

A escolha de materiais termoacústicos na construção pode melhorar o isolamento térmico e acústico, proporcionando mais conforto aos clientes e funcionários.

“Uso da vegetação como sombreamento” favorecendo a presença da umidade no ambiente; “Uso de cores claras” em pinturas de paredes para menor absorção de temperaturas quentes; “Emprego da ventilação cruzada sempre que possível”; “Aproveitar ao máximo a presença da luz solar natural”; “Uso racional da iluminação”; [...] “Utilização da energia solar para aquecimento de água”; “Uso de proteção solares em aberturas” (GOULART, 2008, p. 10).

Escolha de materiais de construção com baixa emissão de poluentes. De acordo com V.M. JOHN, USP (2017), os materiais de

construção podem emitir substâncias voláteis, como formaldeído, compostos orgânicos voláteis (COVs) e outros produtos químicos. Portanto, é importante escolher materiais com baixas emissões, como madeira certificada, gesso com baixas emissões e tintas sem VOCs.

A ventilação é essencial para garantir a qualidade do ar interior. Deve-se garantir que janelas sejam abertas, quando possível, para permitir a entrada de ar fresco, bem como o uso de sistemas de ventilação mecânica. Sistemas de filtragem do ar de boa qualidade ajudam a remover partículas e outras substâncias do ar, melhorando a qualidade do ar interior (PEREIRA, 2009, p 80.).

A umidade excessiva pode causar mofo, bolor e problemas de saúde. Instalações adequadas de ar-condicionado e sistemas de ventilação podem ajudar a controlar a umidade no interior do restaurante. O uso de materiais e tecnologias de iluminação e aquecimento, como lâmpadas LED e fontes de energia renovável, pode melhorar a qualidade do ar e da saúde dos ocupantes. Por fim, a manutenção regular dos sistemas de ventilação, filtros e outros elementos críticos é essencial para garantir a qualidade do ar interior a longo prazo. Planos de manutenção devem ser colocados em prática e seguidos cuidadosamente (PEREIRA, 2009, p103-104).

A seleção de materiais é importante para a produção de projetos sustentáveis. Isso inclui o uso de materiais reciclados, duradouros e ecologicamente corretos, além de evitar materiais que tenham impactos ambientais negativos. Escolher de materiais corretos é essencial para garantir a durabilidade do edifício e reduzir a emissão de gases de efeito estufa (RELISE,2020). Madeira de reflorestamento, lâ de rocha, bambu, vidros duplos são exemplos de escolhas sustentáveis. Materiais que tenham boas propriedades isolantes para reduzir perdas de calor no inverno e de frio no verão. Tijolos cerâmicos, concreto celular, madeiras nobres e revestimentos com isolamento térmico também são indicados (SILVA, 2018).

A reutilização de materiais de construção pode ser uma boa opção para reduzir os custos e o impacto ambiental. Por exemplo, é possível utilizar tijolos de demolição, madeiras reaproveitadas e até mesmo pneus. Outro ponto importante é a coleta seletiva e reciclagem de materiais utilizados na construção, como papelão, plásticos, metais e vidros. É fundamental que os profissionais que atuam na construção tenham conhecimento sobre as melhores práticas para o uso racional dos materiais. Os trabalhadores podem ser treinados

RODRIGUES, J. R.; ROCHA E. F. Sustentabilidade na construção de Restaurantes: Uma análise de Tecnologias Construtivas Sustentáveis. *InterAção*, v.06 n.02, p.69-120, 2023.

RODRIGUES, J. R.; ROCHA E. F. Sustentabilidade na construção de Restaurantes: Uma análise de Tecnologias Construtivas Sustentáveis. *InterAção*, v.06 n.02, p.69-120, 2023.

para a utilização adequada dos materiais, redução do desperdício e destinação correta dos resíduos (PEREIRA, 2009, p 98).

3.3 Tecnologias Sustentáveis

O avanço tecnológico desempenhou um papel crucial na incorporação da sustentabilidade na construção. Na prática, para a execução de um restaurante sustentável, existem diversas tecnologias limpas que podem ser utilizadas. Como por exemplo, técnicas para melhorar a eficiência energética, a gestão de água, o uso de materiais sustentáveis, e monitoramento e controle ambiental:

3.3.1 Eficiência Energética:

- **Aberturas de janelas:** O uso de janelas amplas e bem-posicionadas pode fornecer iluminação natural suficiente e possibilitar a ventilação natural (NEUFERT, 2013, p. 102-104).
- **Claraboias:** claraboias foram feitas para permitir que a luz natural adentre diretamente em espaços fechados. Com almofadas e aberturas automáticas, eles podem ajudar a regular a temperatura interna (NEUFERT, 2013, p. 106).
- **Sistemas fotovoltaicos:** são dispositivos que utilizam a luz solar para gerar eletricidade e podem ser instalados em telhados ou paredes (BARBOSA,2002).
- **Estruturas vazadas:** são soluções que permitem a entrada de luz e vista, mas também permitem a ventilação, reduzindo a demanda por ar-condicionado (SIGRADI, 2015).
- **Isolamento de telhado:** através de materiais como fibras de celulose, espuma de poliuretano ou lã mineral aplicados sob o telhado para reduzir a transferência de calor (VIEIRA, 2022).
- **Janelas de vidro duplo:** que têm camadas duplas de vidro com uma câmara de ar entre elas para ajudar a reduzir a transferência de calor entre o exterior e o interior (NEUFERT, 2013, p. 98-99).
- **Pinturas refletivas:** pinturas que ajudam a refletir o calor do sol longe da superfície da casa, ajudando a mantê-la mais fresca (MOURA, 2013, p.27-30).
- **Coberturas verdes:** que envolvem o telhado em vegetação como gramíneas e plantas, reduzindo a luz solar direta que aquece a superfície do telhado (MORAES, 2013).
- **Materiais de construção sustentáveis:** como madeira certificada pelo FSC ou materiais reciclados, que reduzem o impacto ambiental da construção (PACHECO, 2007).

3.3.2 Gestão de água:

- **Captação da água da chuva:** essa é uma das tecnologias mais simples e acessíveis. Basta instalar um sistema de captação da água da chuva no telhado da edificação e direcionar essa água para um reservatório adequado. A água captada pode ser utilizada para atividades como descarga de banheiros, lavagem de pisos e rega de plantas (SOLLA; SILVA, 2012, p.66).
- **Instalações hidro sanitárias:** torneiras com fechamento automático, sensor de presença, vaso sanitário com caixa acoplada, chuveiro com restritor de vazão, e instalação de arejadores e restritores de vazão (SOLLA; SILVA, 2012, p.23)
- **Reservatório de água pluvial:** A construção de um reservatório para o controle de cheias que ocorre nos picos de chuva na Avenida Nações Unidas, o qual teria uma capacidade limitada para reter temporariamente parte do volume de água, para liberar posteriormente, assim provocando um abatimento da onda de cheia, liberando o volume de água em um tempo maior e com um pico de vazão máxima reduzida (DIAS, 2010, p.50-55).
- **Tratamento de água cinza:** a água cinza é aquela que já foi utilizada em atividades como lavagem de roupas e louças e banho. Ela pode passar por um sistema de tratamento para remover impurezas e ser reutilizada em atividades como rega de plantas e descarga de banheiros. Em ambientes que exigem sistemas de resfriamento, a água cinza pode ser utilizada como esfriante, em substituição à água potável. E para maximizar a quantidade de água cinza a ser reutilizada, é possível armazenar a água em cisternas, para uso posterior em momentos de baixo suprimento de água potável. (SOLLA; SILVA, 2012, p.24)
- **Pavimento Permeável:** a utilização de blocos e cascalhos permeáveis, concreto poroso e gramados permeáveis permitem a infiltração da água no solo, reduzindo o escoamento superficial (DIAS, 2010, p.28-31).

3.3.3 Escolha de materiais sustentáveis:

Novos materiais de construção sustentáveis, como madeira certificada, concreto de baixo teor de carbono, materiais reciclados, estão sendo desenvolvidos para reduzir o impacto ambiental da construção. Existe diversos materiais sustentáveis que podem ser utilizados em uma arquitetura sustentável, mas para a construção deste restaurante serão utilizados madeira certificada e proveniente de florestas sustentáveis, materiais reciclados como concreto e vidro, pisos de

RODRIGUES, J. R.; ROCHA E. F. Sustentabilidade na construção de Restaurantes: Uma análise de Tecnologias Construtivas Sustentáveis. *InterAção*, v.06 n.02, p.69-120, 2023.

RODRIGUES, J. R.; ROCHA E. F. Sustentabilidade na construção de Restaurantes: Uma análise de Tecnologias Construtivas Sustentáveis. *InterAção*, v.06 n.02, p.69-120, 2023.

madeira, bambu e pedras naturais, evitar o uso de gesso e usar tintas com baixa emissão de COVs. (SOLLA; SILVA, 2012, p. 17)

3.3.4 Monitoramento e Controle Ambiental:

Sistemas avançados de monitoramento e controle permitem a gestão eficiente de recursos, como energia, água e resíduos, além de garantir a qualidade do ar interno e a conforto dos ocupantes.

- **Sistema de iluminação automatizado com sensores de presença e luminosidade:** responsável por controlar o acendimento e apagamento das luzes de acordo com a presença de pessoas ou níveis de luminosidade natural, contribuindo para a economia de energia elétrica (CUNHA, 2018).
- **Sistema de climatização com tecnologia de absorção de calor:** utiliza fontes renováveis de energia como a energia solar para produzir e distribuir o ar-condicionado de forma mais eficiente, reduzindo o consumo de energia elétrica (SOARES, 2017).
- **Sistema de irrigação automatizado com sensores de umidade e pluviômetro:** controla o acionamento do sistema de irrigação de acordo com a necessidade das plantas e a disponibilidade de água natural (REINOSO, 2017).
- **Sistema de monitoramento de consumo de energia elétrica:** capaz de medir e informar o consumo de energia elétrica em tempo real, permitindo o gerenciamento mais eficiente da energia (FILHO, 2013).

3.4 Materiais Construtivos

Para atingir o objetivo de uma arquitetura sustentável para o restaurante, é necessário fazer uma escolha correta de seus elementos construtivos. É pressuposto que todos os materiais gerem danos, por isso, é necessário fazer uma análise prévia e comparativa dos materiais, levando em consideração as preocupações sociais e ambientais (BARBOSA, 2002).

Um dos critérios gerais para ser considerado quanto a escolha do material é a sustentabilidade. Materiais renováveis, de baixa emissão de carbono e provenientes de fontes responsáveis são aspectos a serem considerados (CAVALVANTE, 2011).

O desempenho térmico do material também é relevante para a eficiência energética do edifício. Materiais que proporcionam isolamento térmico eficaz podem ajudar a reduzir a necessidade de aquecimento e resfriamento, resultando em economia de energia a longo

prazo. A resistência e a durabilidade do material são importantes para garantir a vida útil do edifício. (CAVALVANTE, 2011).

O custo do material, incluindo aquisição, instalação e manutenção, é um fator-chave a ser considerado. É importante avaliar o equilíbrio entre a qualidade, o desempenho e o custo do material, levando em conta o orçamento disponível para o projeto (CAVALVANTE, 2011).

A aparência e o design desejados para o edifício também influenciam a escolha do material. Alguns materiais oferecem mais flexibilidade estética do que outros, permitindo uma maior variedade de formas, acabamentos e estilos arquitetônicos (CHING, 2005).

3.4.1 Comparativo: Alvenaria x Madeira

A comparação sustentável entre alvenaria e madeira na construção envolve diversos aspectos que devem ser considerados. É importante ressaltar que ambos os materiais podem ser utilizados de forma sustentável, desde que sejam obtidos de fontes responsáveis e que sejam adotadas práticas adequadas de construção (LARSSEN, 2012).

A produção de tijolos e blocos de concreto utilizados na alvenaria requer a extração de recursos naturais, como argila e areia, e consome energia na fabricação. Além disso, o processo de produção de cimento, componente-chave do concreto, emite grandes quantidades de dióxido de carbono (CO₂), contribuindo para as mudanças climáticas (FIGUERÊDO, 2022). Quanto a madeira proveniente de fontes sustentáveis, como florestas certificadas, pode ser uma opção mais sustentável. A colheita seletiva e o manejo florestal adequado podem garantir a regeneração da floresta e a preservação da biodiversidade. A madeira também é um material renovável e tem menor impacto na emissão de CO₂ durante o processo de produção em comparação com o concreto (ALMEIDA, 2021).

A alvenaria tende a ter maior inércia térmica, o que significa que ela retém o calor e o libera gradualmente, proporcionando uma certa estabilidade de temperatura interna. No entanto, sem o isolamento adequado, as paredes de alvenaria podem ser menos eficientes em termos de isolamento térmico. (FIGUERÊDO, 2022). Já a madeira possui um bom desempenho como isolante térmico natural. Ela tem uma condutividade térmica menor em comparação com a alvenaria, o que pode contribuir para uma maior eficiência

RODRIGUES, J. R.; ROCHA E. F. Sustentabilidade na construção de Restaurantes: Uma análise de Tecnologias Construtivas Sustentáveis. *InterAção*, v.06 n.02, p.69-120, 2023.

energética da construção. Além disso, a madeira também possui características de isolamento acústico (ALMEIDA, 2021).

A alvenaria é conhecida por sua durabilidade e resistência a fatores como fogo, insetos e deterioração. Paredes de alvenaria bem construídas podem exigir menos manutenção ao longo do tempo (MACIEL, 1998). A madeira, quando adequadamente tratada e protegida contra umidade, insetos e fungos, pode ter uma longa vida útil. No entanto, a madeira pode ser mais suscetível a danos causados por insetos, fungos e intempéries, exigindo uma manutenção regular para preservar sua integridade (ALMEIDA, 2021).

A alvenaria oferece maior rigidez estrutural e pode ser utilizada em construções de grande porte. Também possui uma ampla gama de acabamentos e cores disponíveis, permitindo diversas possibilidades estéticas (MACIEL, 1998). A madeira é um material versátil e leve, o que facilita a sua utilização em diferentes tipos de construções. Ela também oferece uma estética natural e aconchegante, sendo apreciada por muitos (ALMEIDA, 2021).

3.4.2 Madeira

Em projetos de arquitetura, a madeira certificada é um material de construção popular por causa de suas propriedades únicas, como sua durabilidade, resistência e estética atraente. A madeira certificada é um tipo de madeira produzido a partir de florestas manejadas de forma sustentável e responsável. Isso significa que as árvores são cortadas de maneira a preservar a biodiversidade, a integridade da floresta e os direitos dos povos indígenas e das comunidades locais. Existem várias organizações que fornecem certificações de madeira, incluindo o Forest Stewardship Council (FSC), o Programme for the Endorsement of Forest Certification (PEFC) e o Sustainable Forestry Initiative (SFI). Cada uma dessas organizações tem padrões e critérios diferentes para a certificação de madeira (BARBOSA, 2002).

O primeiro passo ao escolher a madeira como principal material construtivo é realizar um projeto detalhado da estrutura, levando em consideração a localização, o uso previsto, as condições climáticas e as cargas que serão suportadas. A seleção da madeira deve ser feita com base nas especificações desse projeto (ALMEIDA, 2021). É importante escolher madeira de qualidade, com as dimensões e características adequadas para a aplicação. A madeira deve ser preparada, incluindo o corte, o nivelamento, o tratamento contra insetos e o revestimento para proteção contra intempéries (ALMEIDA, 2021). A montagem deve ser feita com precisão, seguindo o projeto

detalhado e utilizando técnicas de encaixe e fixação adequadas para cada parte da estrutura. É importante instalar conexões seguras entre as peças, incluindo pregos, parafusos, conectores metálicos e outros elementos de fixação.

Após a construção da estrutura, é importante realizar inspeções regulares para garantir a integridade da mesma e realizar a manutenção adequada sempre que necessário. Vale lembrar que a construção de edifícios com estruturas de madeira pode estar sujeita a regulamentações e normas específicas em cada país, por isso é importante buscar orientação profissional para garantir a segurança e a conformidade do projeto (ALMEIDA, 2021).

A madeira certificada pode ser utilizada em estruturas de diversas maneiras, dependendo das necessidades e características do projeto em questão. Paredes estruturais feitos de madeira compensada ou OSB (Oriented Strand Board), vigas e pilares, que suportam a carga de outras partes da construção, as treliças de madeira, que são membros de madeira feitos de laminados colados (MLC), interconectados em ângulos retos ou diagonais, podendo ser utilizadas como suporte de telhados (ALMEIDA, 2021).

A madeira pode ser utilizada na construção de telhados, proporcionando um aspecto rústico e natural aos projetos. Também é frequentemente usada como base para telhados verdes. Painéis de madeira maciça, madeira compensada e laminados de madeira são frequentemente utilizados como revestimentos de paredes. Portas e janelas de madeira certificada são opções duráveis e sustentáveis para edifícios. A madeira certificada é uma escolha popular para portas externas devido à sua resistência à intempérie e durabilidade. E por fim, é frequentemente usada para pisos de tábuas corridas e outros tipos de piso de madeira (ALMEIDA, 2021).

3.4.3 Bambu

É uma alternativa versátil e renovável à madeira. O bambu cresce rapidamente, é forte e flexível e pode ser usado em muitas aplicações de construção (PADOVAN, 2010). Existem vários métodos construtivos ao utilizar bambu na arquitetura, sendo eles estruturais, substituindo a madeira ou o concreto em algumas aplicações, viga principal para telhados, painéis e pavimentação em áreas externas (GUALMERTO, 2020).

RODRIGUES, J. R.; ROCHA E. F. Sustentabilidade na construção de Restaurantes: Uma análise de Tecnologias Construtivas Sustentáveis. *InterAção*, v.06 n.02, p.69-120, 2023.

RODRIGUES, J. R.; ROCHA E. F. Sustentabilidade na construção de Restaurantes: Uma análise de Tecnologias Construtivas Sustentáveis. *InterAção*, v.06 n.02, p.69-120, 2023.

3.5 Fundamentação de Repertório

Este artigo tem como objetivo analisar e explorar as obras arquitetônicas correlatas ao tema central do estudo. No contexto atual, a arquitetura desempenha um papel fundamental na concepção de espaços funcionais, esteticamente agradáveis e sustentáveis. Nesse sentido, a compreensão das obras arquitetônicas correlatas é de extrema importância para a ampliação do conhecimento e a promoção de soluções inovadoras. Ao examinar exemplos notáveis de arquitetura relacionados ao tema, será possível identificar elementos de design, princípios construtivos e abordagens sustentáveis que podem contribuir para o desenvolvimento do projeto desse restaurante. Além disso, a análise dessas obras proporcionará uma visão abrangente sobre as tendências e os avanços arquitetônicos contemporâneos relacionados ao tema, destacando sua relevância e impacto na sociedade. Com base nessas informações, espera-se que este estudo forneça insights valiosos para profissionais da área, acadêmicos e demais interessados no campo da arquitetura e suas aplicações relacionadas ao tema em questão.

Serão analisadas as obras: The Cube – Londres, Inglaterra, do escritório Hawkins Brown e Centro Max Feffer Cultura – São Paulo, Brasil, do escritório Amima.

3.5.1 *The Cube/Hawkins-Brown – Londres, Inglaterra*



Figura 1. Jack Hobhouse. Fonte: <https://www.archdaily.com.br/784367/the-cube-hawkins-brown/>

O “The Cube” (Figura 1) localiza-se em Londres, Inglaterra. Com uma metragem quadrada 6750 metros quadrados, o objetivo do projeto era criar um espaço inovador e flexível para abrigar em-

presas e promover a colaboração entre elas. Projetado pelo escritório de arquitetura Hawkins\Brown, o edifício apresenta características construtivas distintas.

Sua estrutura principal é composta por elementos híbridos de madeira e estrutura metálica. A disposição cruciforme invertida da planta (Figura 2) garante uma melhor disposição do edifício no terreno, maximizando o acesso a luz natural e ventilação cruzada no sentido Leste-Oeste (BROWN, 2016).



Figura 2. Hawkins\Brown. Fonte: <https://www.archdaily.com.br/784367/the-cube-hawkins-brown/>

O design da fachada (Figura 3) confere uma identidade única ao edifício. A estratégia de montar uma estrutura híbrida de painéis de MLC acoplados aos steelframes faz bom uso das melhores propriedades de ambos os materiais, e demonstra um compromisso com a sustentabilidade ambiental, pois obtém menos emissão de carbono incorporadas comparado a estruturas de concreto (BROWN, 2016).

RODRIGUES, J. R.; ROCHA E. F. Sustentabilidade na construção de Restaurantes: Uma análise de Tecnologias Construtivas Sustentáveis. *InterAção*, v.06 n.02, p.69-120, 2023.

RODRIGUES, J. R.; ROCHA E. F. Sustentabilidade na construção de Restaurantes: Uma análise de Tecnologias Construtivas Sustentáveis. InterAção, v.06 n.02, p.69-120, 2023.



Figura 3. Jack Hobhouse. Fonte: <https://www.archdaily.com.br/784367/the-cube-hawkins-brown/>

3.5.2 Centro Max Feffer Cultura – Pardinho, Brasil

O Centro Max Feffer Cultura é um edifício arquitetônico localizado em Pardinho, interior do estado de São Paulo, com uma área total de 1.651 metros quadrados, o edifício foi projetado com o objetivo de promover a cultura e as artes na região. Foi reconhecido mundialmente como exemplo de construção sustentável desde sua construção, em 2008, pelo escritório Amima Arquitetura, é a primeira construção da América Latina a receber a certificação LEED (AMIMA,2008).



Figura 4. Roger Sasaki. Fonte https://m.galeriadaarquitetura.com.br/projeto/amima_/centro-max-feffer-cultura-e-sustentabilidade/1695

Como tema principal de sua arquitetura foi escolhido o bambu como material, pois fortaleceria seu vínculo com a cidade, localizada na fazenda dos Bambus, e incentivaria o uso do material na região. O material toma toda a estrutura da construção, por se destacar em ser um material leve, resistente, durável e econômico. Outro material usado na obra foi a madeira de eucalipto, que semelhante ao bambu, são fibras vegetais rapidamente renováveis (FEFFER,2011).



Figura 5. Roger Sasaki. Fonte https://m.galeriadaarquitectura.com.br/projeto/amima/_centro-max-feffer-cultura-e-sustentabilidade/1695

As principais estratégias de sustentabilidade do edifício, de acordo com Figueiredo (2020) são:

- **Cobertura:** Feita em estrutura de bambu/eucalipto, telhas de fibras vegetais, telhado branco para refletir luz solar, telhas com composição de 42% de papelão reciclado;

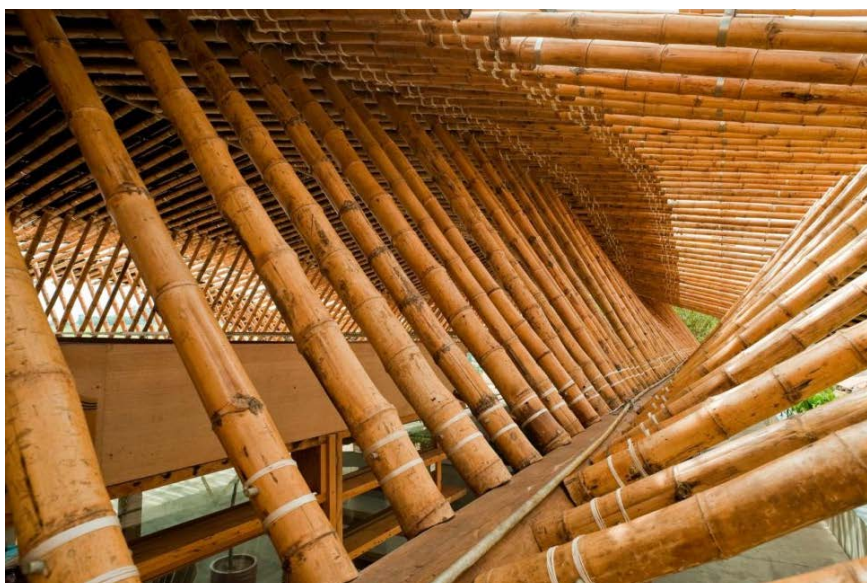


Figura 6. SustentArqui. Fonte <https://sustentarqui.com.br/centro-de-cultura-max-feffer-certificacao-lead/>

RODRIGUES, J. R.; ROCHA E. F. Sustentabilidade na construção de Restaurantes: Uma análise de Tecnologias Construtivas Sustentáveis. *InterAção*, v.06 n.02, p.69-120, 2023.

RODRIGUES, J. R.; ROCHA E. F. Sustentabilidade na construção de Restaurantes: Uma análise de Tecnologias Construtivas Sustentáveis. InterAção, v.06 n.02, p.69-120, 2023.

- **Paredes e Acabamentos:** Tijolos de solo-cimento, tijolos e caixilhos de madeira de demolição, aplicação de colas, seladores, tintas e vernizes com baixo nível de emissão de compostos orgânicos voláteis, reduzindo a probabilidade de problemas respiratórios, gradil com reuso de resíduo industrial;



Figura 7. Roger Sasaki. Fonte https://m.galeriadaarquitectura.com.br/projeto/amima/_centro-max-feffer-cultura-e-sustentabilidade/1695

- **Iluminação:** Sensor de presença nos banheiros, células fotoelétricas na iluminação externa, células fotovoltaicas na iluminação com LEDs, células fotoelétricas na iluminação externa, iluminação zenital, 95% dos espaços com visualização para o meio externo;



Figura 8. Roger Sasaki. Fonte https://m.galeriadaarquitectura.com.br/projeto/amima/_centro-max-feffer-cultura-e-sustentabilidade/1695

- **Eficiência Energética:** 79,52% da iluminação fornecida pela luz natural, parede de trombe localizada na fachada norte para aquecimento de ambientes, sistema de ventilação natural proporcionando conforto térmico sem a utilização de ar-condicionado, instalação de aparelhos para medir a quantidade de CO2 nos ambientes, contribuindo para o controle da qualidade interna do ar;



Figura 9. Roger Sasaki. Fonte https://m.galeriadaarquitectura.com.br/projeto/amima/_centro-max-feffer-cultura-e-sustentabilidade/1695

- **Gestão da água:** Pisos externos drenantes, aumento do índice de absorção do sítio com a criação de drenos, sistema de reuso de águas pluviais e águas cinzas para descargas sanitárias, mictório seco, uso da água de descarte da zona de raízes para irrigação do jardim, sistema de tratamento de águas cinzas constituídos por um processo de filtragem física em brita e areia e um bio-filtro composto por plantas (zona de raízes), ocupação da área do terreno foi limitada a 15%, colaborando com a permeabilidade do solo, captura e reuso de águas pluviais, as válvulas de descarga têm acionamento duplo para diminuir o consumo de água, as torneiras têm fechamento automático, para reduzir o consumo e evitar o desperdício de água potável, aumento da retenção de água com o plantio de 37 árvores de médio porte;
- **Planejamento de obra:** Plano de prevenção de poluição causada pela obra, reduzindo o assoreamento do leito dos rios e a poluição do ar, redirecionamento dos resíduos da obra de acordo com sua classificação: utilização na própria construção ou encaminhamento para reciclagem, reduzindo a quantidade enviada para aterros sanitários, definição de locais de coleta seletiva de resíduos com o objetivo de incentivar a reciclagem

RODRIGUES, J. R.; ROCHA E. F. Sustentabilidade na construção de Restaurantes: Uma análise de Tecnologias Construtivas Sustentáveis. *InterAção*, v.06 n.02, p.69-120, 2023.

de materiais, aproveitamento da infraestrutura pré-existente no local, 63% da área do terreno foi vegetada com espécies nativas e adaptadas e implementação de um bicicletário para estimular o uso da bicicleta, incentivando um meio de transporte não poluente.



Figura 10. Amima Arquitetura. Fonte [https:// http://amima-arquitetura.com.br/uploader/arquivos/big/5339ac57bb03a.jpg/](https://http://amima-arquitetura.com.br/uploader/arquivos/big/5339ac57bb03a.jpg/)

4. RESULTADOS E DISCUSSÕES

4.1 Proposta do Projeto

Esse artigo se trata da concepção de um restaurante a ser projetado visando atingir os objetivos de sustentabilidade, e em seu processo construtivo apresentar tecnologias mediante ao tema. Trata-se de um restaurante noturno localizado no centro da cidade de Bauru, interior de São Paulo, a qual possuirá uma função social e ambientalmente responsável.

Seu processo construtivo será de baixo impacto ambiental e redução de custos. O projeto terá seu desenvolvimento de acordo com as etapas de uma edificação ecológica, a partir da escolha um planejamento sustentável da obra, desde a escolha dos materiais construtivos, que são naturais e recicláveis. O edifício deve ser concebido nas etapas iniciais, com a criação de um plano de uso do solo que possibilite a máxima utilização dos recursos disponíveis, estudar as alternativas de manejo, controle e reuso da água e energia e a incorporação de paisagismo no projeto a fim de melhorar a qualidade do ar e temperatura. O edifício será construído em uma área subutilizada.

A área do terreno possui um declive natural de cinco metros, o que permite o uso de um ou mais pavimentos para a edificação e favorecendo a abertura de acessos as 3 ruas que entornam o lote. O restaurante terá em sua construção várias tecnologias sustentáveis para a produção de energia e uso consciente da água, como painéis solares fotovoltaicos, um sistema de drenagem para o escoamento da água

pluvial ao reservatório subterrâneo, e uma cisterna para a captação da água cinza. Além disso, será desenvolvida uma estratégia de redução do consumo de energia elétrica em todos os setores do restaurante.

O edifício será composto por um prédio de três pavimentos, que abrigará espaço da cozinha vitrine e horta interna; na segunda parte será a área do salão para refeições e o bar, e na terceira parte será o terraço jardim.

4.2 Escala da Cidade

A cidade de Bauru, localizada no centro-oeste paulista, é a mais populosa da região, com 343.937 habitantes, conforme o censo de 2010. Com uma área de 667,684 km² e uma densidade populacional de 515,12 hab/km², Bauru teve seu início em 1856, com a ocupação das famílias de Felicíssimo Antônio de Souza Pereira e Antônio Teixeira do Espírito Santo.

A cidade de Bauru se destaca como um centro universitário regional, atraindo uma considerável nuvem populacional de estudantes. Devido à qualidade de suas instituições de ensino superior e à oferta de cursos diversificados, Bauru recebe alunos de cidades vizinhas que vêm em busca de educação de qualidade e oportunidades de trabalho. Essa presença significativa de estudantes contribui para a efervescência cultural e dinamismo da cidade.

O mapa de localização (Figura 11) apresenta os principais acessos à área de análise, localizada na Rua Benjamin Constant, no centro da cidade de Bauru. A área em questão está estrategicamente localizada na zona predominantemente comercial, próxima ao bairro central da cidade. Sua proximidade com a Avenida Nações Unidas, uma das principais vias da região, garante fácil acesso e visibilidade para o empreendimento. Além disso, a região é cercada por diversos pontos comerciais, como mercados e estabelecimentos comerciais, o que contribui para a movimentação e fluxo de pessoas na área.

Outro ponto importante é o acesso facilitado pela rodovia principal da cidade, a Marechal Rondon. Essa rodovia é um importante via de ligação que conecta Bauru a outras cidades da região, permitindo um fluxo contínuo de veículos e facilitando o acesso ao local. Essa localização estratégica, aliada à proximidade com o centro da cidade e aos pontos comerciais, torna a área altamente atrativa para negócios e empreendimentos comerciais.

RODRIGUES, J. R.; ROCHA E. F. Sustentabilidade na construção de Restaurantes: Uma análise de Tecnologias Construtivas Sustentáveis. *InterAção*, v.06 n.02, p.69-120, 2023.

RODRIGUES, J. R.; ROCHA E. F. Sustentabilidade na construção de Restaurantes: Uma análise de Tecnologias Construtivas Sustentáveis. InterAção, v.06 n.02, p.69-120, 2023.

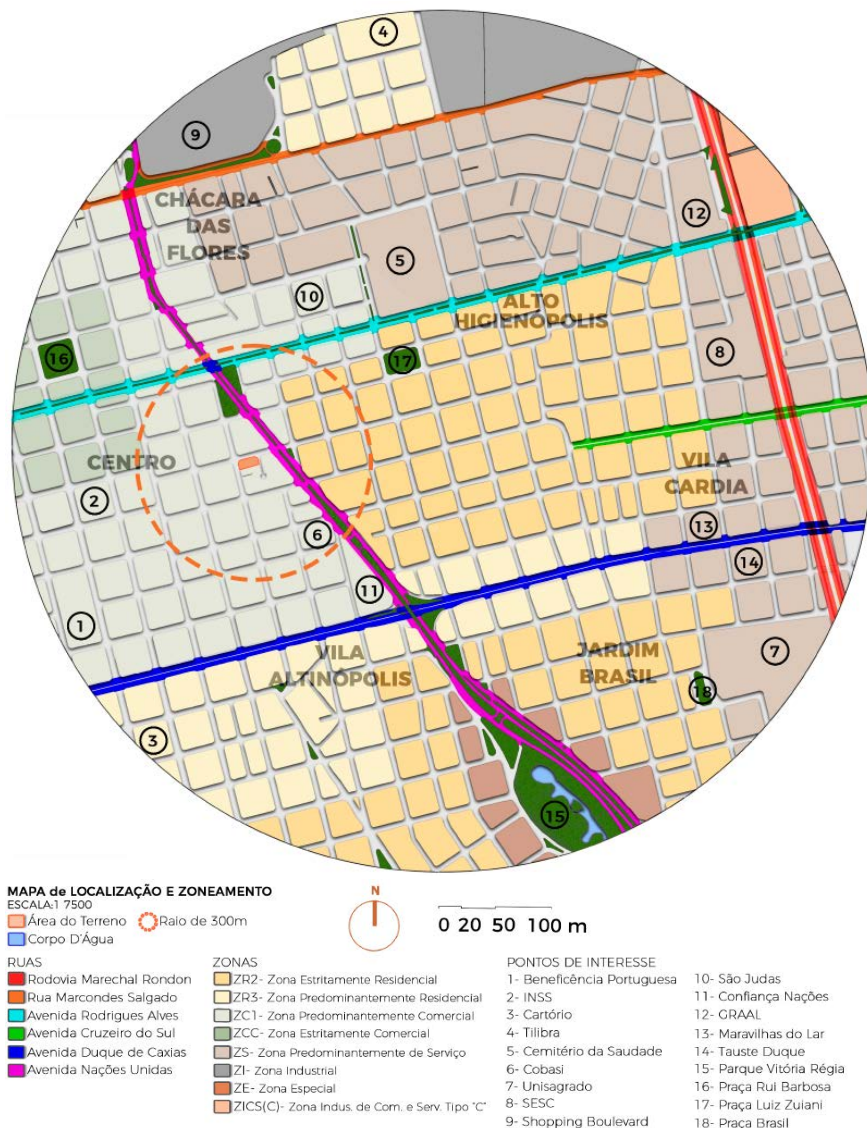


Figura 11 – Mapa de Localização, Zoneamento e Grandes Equipamentos Urbanos. Fonte: Elaborado pelo autor (2023).

4.3 Escala do Entorno

Nesta etapa serão feitas as análises do entorno do terreno, verificando sua ocupação tipológica, como também o gabarito das edificações, densidade de vazios urbanos e análise bioclimática, assim como o estudo dos fluxos pedonais e viários, vegetação e oferta de mobiliários urbanos.

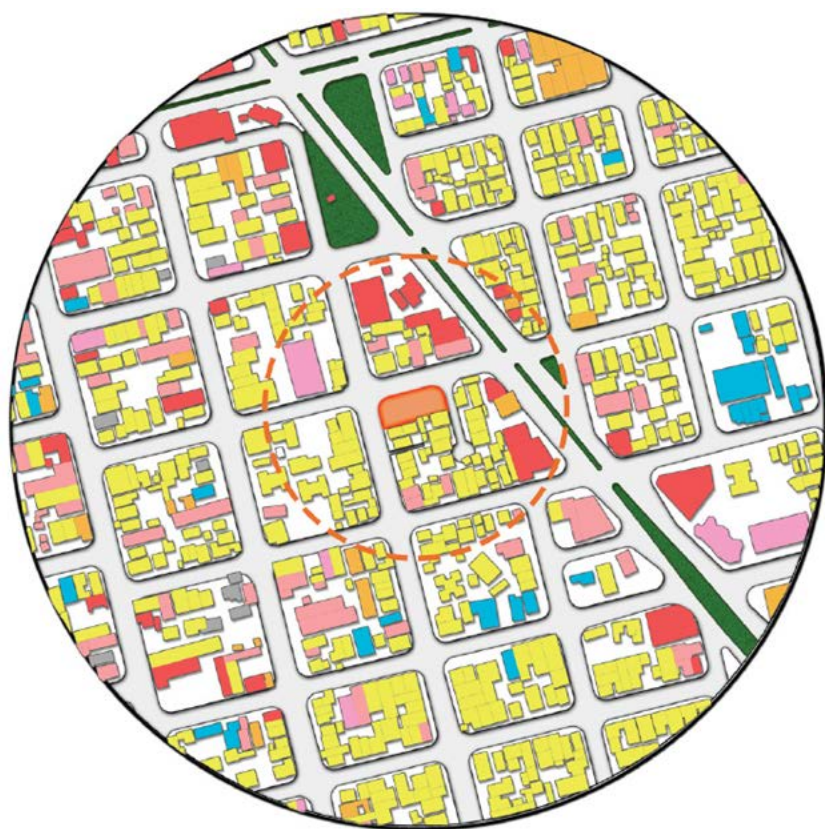
4.3.1 Uso e Ocupação

Ao analisar o mapa de uso e ocupação do solo, observa-se que o entorno da área de intervenção é predominantemente residencial, com a presença de usos mistos. Essa característica indica que a região é habitada por uma comunidade diversa, que busca atender suas

necessidades diárias próximas ao local de residência, como comércios e serviços (Figura 12).

No entanto, é importante ressaltar que, apesar de oferecer diversas atividades ao longo da avenida, a área requer atenção no período noturno. Com o encerramento das atividades econômicas diurnas, a região acaba esvaziada, o que pode gerar questões de segurança e falta de opções de entretenimento e lazer para os moradores locais.

A presença de um bairro residencial oferece um público-alvo em potencial para as atividades propostas. Por outro lado, é importante considerar os desafios associados à implantação do projeto nessa região. Um ponto negativo a ser levado em conta é o esvaziamento da área durante o período noturno, o que pode impactar a viabilidade e a atratividade do espaço proposto. Também é necessário avaliar a concorrência com outras atividades existentes na região e a capacidade de engajamento da comunidade local.



MAPA de USO E OCUPAÇÃO DO SOLO
ESCALA:1 3000

- | | |
|----------------------|---------------|
| Área do Terreno | Institucional |
| Área Verde | Misto |
| Serviço | Residencial |
| Comércio | Não Ocupado |
| Comércio/
Serviço | |

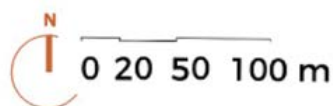


Figura 12 – Mapa de Uso e Ocupação do Solo. Fonte: Elaborado pelo autor (2023).

RODRIGUES, J. R.; ROCHA E. F. Sustentabilidade na construção de Restaurantes: Uma análise de Tecnologias Construtivas Sustentáveis. *InterAção*, v.06 n.02, p.69-120, 2023.

4.3.2 Gabarito + Cheios + Bioclimático

Ao analisar o mapa de gabarito e bioclimático, é possível observar que o entorno é composto por uma área completamente preenchida por edificações urbanas, havendo uma distinção clara entre áreas ocupadas e áreas vazias. O gabarito predominante na região é baixo, com edifícios de até 2 pavimentos, o que contribui para uma paisagem urbana mais próxima do solo.

Uma característica relevante é a presença da Avenida Nações Unidas, que atravessa o fundo do vale. Essa avenida pode ser um importante canal de entrada dos ventos predominantes na região, favorecendo a ventilação natural no projeto.

No que diz respeito à insolação solar, a orientação predominante Leste-Oeste é relevante para o projeto. Essa orientação pode influenciar a entrada de luz solar nos ambientes, proporcionando uma distribuição adequada da iluminação natural ao longo do dia.

Considerando esses aspectos, é importante aproveitar as condições favoráveis de ventilação e insolação na concepção do projeto. Estratégias de projeto que valorizem a ventilação cruzada e o aproveitamento da luz natural podem contribuir para o conforto ambiental e a eficiência energética do empreendimento. Além disso, é relevante considerar soluções que respondam às características do entorno, integrando-se harmoniosamente com a paisagem urbana existente.

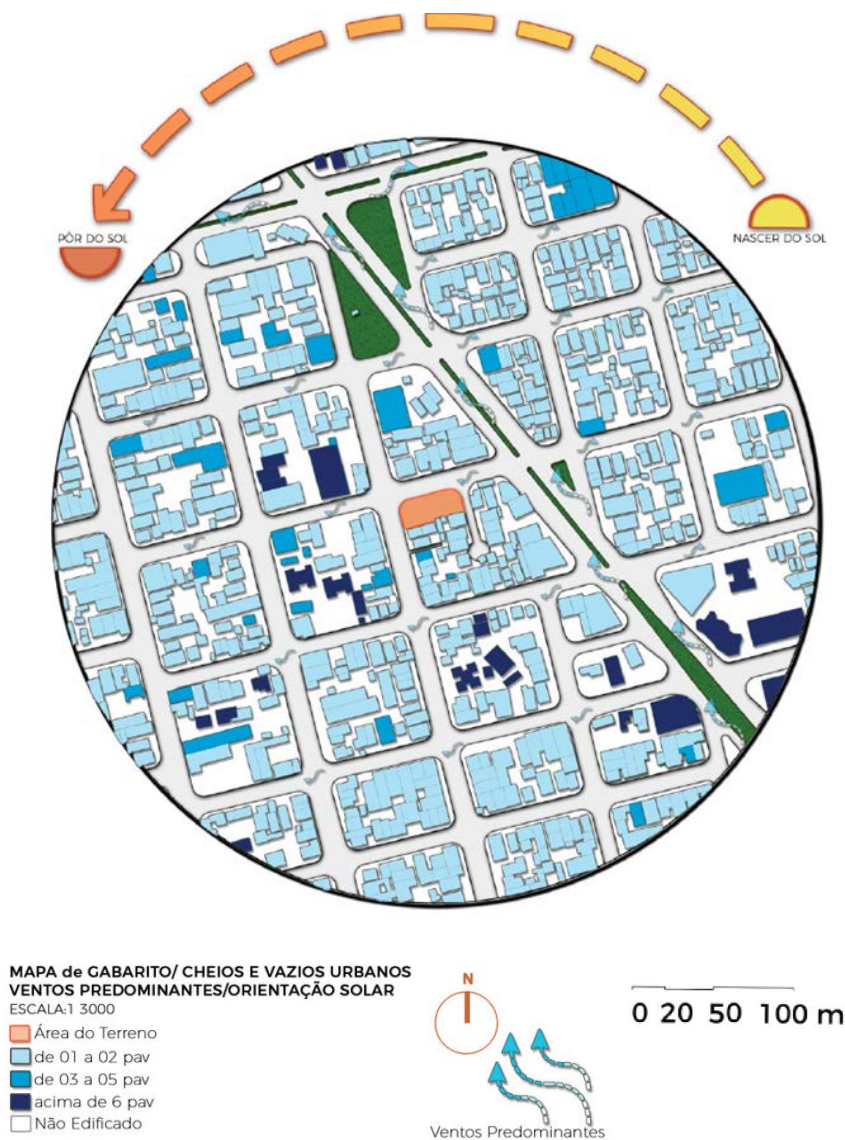


Figura 13 – Mapa de Gabarito, Cheios e Vazios Urbanos, Ventos Predominantes e Orientação Solar. Fonte: Elaborado pelo autor (2023).

4.3.3 Sistema Viário + Vegetação

Ao analisar o mapa do sistema viário e da vegetação na área em questão, é possível observar que a Avenida Nações Unidas e a Avenida Rodrigues Alves apresentam um fluxo intenso de veículos ao longo do dia. Essas vias desempenham um papel importante no tráfego da região, conectando diferentes áreas da cidade e servindo como principais rotas de deslocamento.

Além das avenidas mencionadas, algumas ruas paralelas também apresentam um fluxo significativo de veículos, o que indica uma demanda de mobilidade nessa região. Essas ruas podem desempenhar um papel complementar no sistema viário, distribuindo o tráfego e oferecendo alternativas de acesso às áreas adjacentes.

RODRIGUES, J. R.; ROCHA E. F. Sustentabilidade na construção de Restaurantes: Uma análise de Tecnologias Construtivas Sustentáveis. InterAção, v.06 n.02, p.69-120, 2023.

Em relação à vegetação, é evidente a escassez de áreas verdes na área de análise. Além disso, a arborização das calçadas é limitada, o que resulta em uma paisagem urbana com pouca presença de árvores e vegetação. Essa falta de áreas verdes e arborização contribui para a diminuição da qualidade ambiental e do conforto térmico, tornando importante considerar estratégias de incorporação de vegetação no projeto.

Portanto, a análise do sistema viário revela um fluxo intenso nas principais avenidas e em algumas ruas paralelas, indicando a necessidade de considerar soluções de mobilidade e acesso no projeto. Por outro lado, a escassez de áreas verdes e a falta de arborização das calçadas destacam a importância de planejar e integrar espaços verdes e vegetação no empreendimento, visando melhorar a qualidade ambiental, proporcionar sombreamento e contribuir para o bem-estar dos usuários e da comunidade local.



MAPA de SISTEMA VIÁRIO
ESCALA:1 3000
Área do Terreno
Fluxo Intenso
Fluxo Moderado
Fluxo Leve



0 20 50 100 m

Figura 14 – Mapa de Sistema Viário e Análise de Vegetação Urbana. Fonte: Elaborado pelo autor (2023).

4.4 Escala do Terreno

4.4.1 Topografia + Mapa de Visadas + Cortes

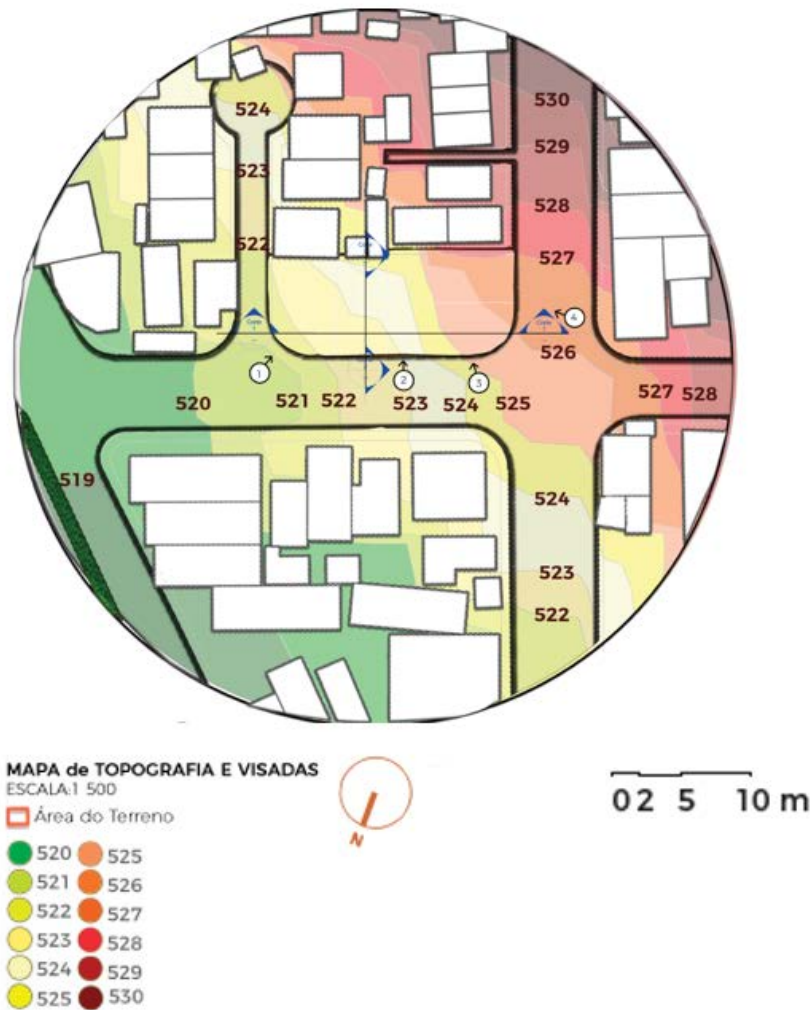


Figura 15 – Mapa de Topográfico e Pontos de Visadas. Fonte: Elaborado pelo autor (2023).

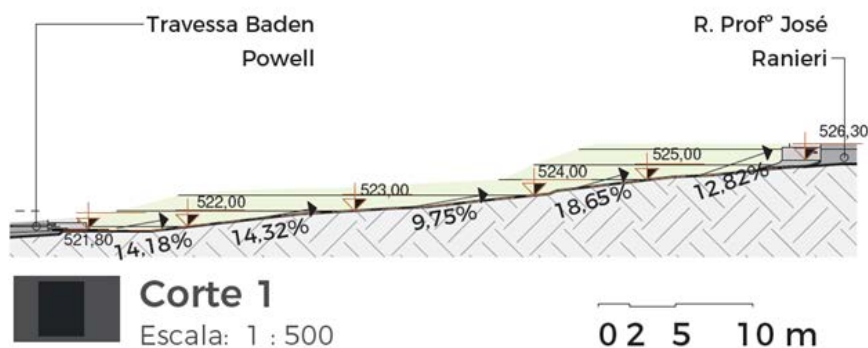


Figura 16 – Corte Topográfico 1. Fonte: Elaborado pelo autor (2023).

RODRIGUES, J. R.; ROCHA E. F. Sustentabilidade na construção de Restaurantes: Uma análise de Tecnologias Construtivas Sustentáveis. InterAção, v.06 n.02, p.69-120, 2023.

RODRIGUES, J. R.; ROCHA E. F. Sustentabilidade na construção de Restaurantes: Uma análise de Tecnologias Construtivas Sustentáveis. InterAção, v.06 n.02, p.69-120, 2023.

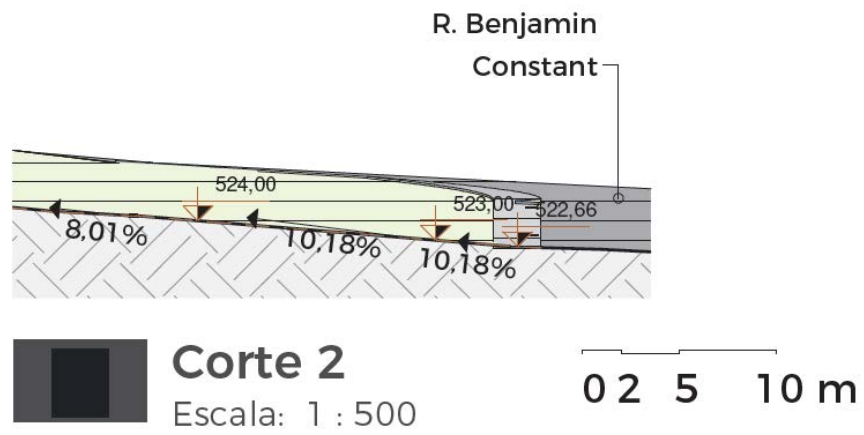


Figura 17 – Corte Topográfico 2. Fonte: Elaborado pelo autor (2023).



Figura 18 – Visada 1. – Esquina da Rua Baden Powell e Benjamin Constant. Fonte: Acervo Pessoal (2023).



Figura 19 – Visada 2. –Rua Benjamin Constant Fonte: Acervo pessoal (2023).



Figura 20 – Visada 3. –Esquina paralela com a Rua Benjamin Constant e José Ranieri. Fonte: Acervo Pessoal (2023).



Figura 21 – Visada 4. –Esquina paralela com a Rua José Ranieri e Benjamin Constant. Fonte: Acervo Pessoal (2023).

4.5 Diretrizes Projetuais

Para a realização desse projeto, foram analisadas referências legais e normativas para implantação de um restaurante, nas esferas municipais e estaduais.

O projeto terá como pressupostos legais: Lei do Plano Diretor nº5631/08 (BAURU, 2008), Lei de Zoneamento nº2339/82 (BAURU, 1982), Lei de Proteção Contra Incêndio e Segurança nº 3996/95 (BAURU, 1995), Lei Código de Obras nº7028/17 (BAURU, 2017) e Lei Código Sanitário do Estado de São Paulo nº 10.083/98 (SÃO PAULO, 1998).

No que tange às normatizações serão consideradas as estabelecidas pela Associação Brasileira de Normas Técnicas (ABNT) NBR 9050 (2020), NBR 9077 (2001), NBR 6492 (1994) e NBR 15.575 (2000).

RODRIGUES, J. R.; ROCHA E. F. Sustentabilidade na construção de Restaurantes: Uma análise de Tecnologias Construtivas Sustentáveis. *InterAção*, v.06 n.02, p.69-120, 2023.

RODRIGUES, J. R.; ROCHA E. F. Sustentabilidade na construção de Restaurantes: Uma análise de Tecnologias Construtivas Sustentáveis. InterAção, v.06 n.02, p.69-120, 2023.

4.5.1 Legislação Urbana

As diretrizes de uso e ocupação de solo para ZC.1, ou seja, Zona Predominantemente Comercial, permitem uso diversificado incluindo residências, comércio, serviços e institucionais (Figura x) (BAURU, 1982), importante para esta proposta de projeto que se enquadra no tipo C2.03, uso de bairro, “comércio varejista de centros mercantis pouco especializados, porte pequeno/médio, tráfego intenso, incômodo ao uso residencial.” (BAURU, 1982, n.p.).

Orientado uma testada mínima de 5 metros, e sobre os índices urbanísticos de coeficiente de aproveitamento é indicado $\frac{3}{4}$ do máximo do terreno, e taxa de ocupação máxima de valor 4.

ZC1		PREDOMINANTE COMERCIAL com alterações feitas pela Lei 2407/82		CARACTERÍSTICAS GERAIS DE USO E OCUPAÇÃO		ZONEAMENTO DE BAURU				QUADRO 10
CONDIÇÕES DOS USOS			OBS	LOTES		RECUOS PREDIAIS MIN.			ÍNDICE URBANÍSTICO	
PERMITIDOS	PERMISSÍVEIS	TOLERADOS		ÁREA MINIMA m ²	TESTADA MIN. m	ALINHAMENTO	DIVISAS LATERAIS	FUNDOS	T.O.máx.	C.A.máx.
		R1	10	250	10	0 ou 3			3/4	1,5
R2.03			7 e 14	250	10	5		3	2/3	4
C1 - C2 - S1 - S2			7	125	5				3/4	4
	C3.01 - C3.02		7	250	10				3/4	1,5
	S3.01 - S3.03		7	250	10				3/4	4
E1 - E2 - E3			3							
I1			1							
	R2.04		10 e 7	250	10	0 ou 3			3/4	1,5
	S3.02		31							

OBS.:

- (1) O alvará será concedido para funcionamento na própria residência
- (3) Terá sua implantação adequada a critério do Escritório Técnico.
- (7) Poderá haver necessidade de área para estacionamento de veículos e/ou pátio para carga e descarga - quadro 21
- (10) Permitido como uso misto desde que a edificação total tenha T.O. =<3/4 e C.A. =<1,5.
- (14) Poderá ter uso misto se os dois primeiros pavimentos se destinarem a comércio e/ou serviço vicinal.
- (31) Deliberação CMZ de 18/10/90; permite S3.02 de pequeno porte

Posto de abastecimento – ver lei 3640/93 – Artigo 3º.

Figura 22. Diretrizes estabelecidas pela Lei 2407/82 para ZC.1 Fonte: Adaptado de Bauru (1982, n.p.)

Ressalta-se que há observação de que “poderá haver necessidade de área para estacionamento de veículos e/ou pátio para carga e descarga – quadro 21”. No uso C2.03, é orientado como mínimo de vagas para estacionamento de veículos “1 vaga para cada 50 metros quadrados de construção (50% da área construída), e quanto ao pátio interno mínimo para carga e descarga “400 metros quadrados inscrevendo círculo de raio igual a 2 metros”.

4.5.2 Legislação do edifício

Conforme bibliografia básica para elaboração de projetos de arquitetura, foi consultado a Norma Técnica NBR 9050 (2020), que descreve os parâmetros e requisitos para que as edificações, mobiliários, e equipamentos urbanos sejam acessíveis. Neste contexto, todos os acessos, ambientes, circulações internas e externas, bem como sinalizações e comunicações seguirão esta norma.

O restaurante deve estar em conformidade com as normas de segurança contra incêndio, conforme estabelecido pelo Corpo de Bombeiros (SP) e a ABNT NBR 9077 (2001). Isso inclui a instalação de equipamentos de combate a incêndios, rotas de fuga adequadas, sinalização de emergência e sistemas de detecção e alarme de incêndio. A Lei municipal 3996/95 que dispõe sobre a instalação de equipamentos de combate a incêndios, rotas de fuga adequadas, sinalização de emergência e sistemas de detecção e alarme de incêndio, determina que cabe ao Corpo de Bombeiros analisar o local e aprovar os projetos para proteção contra incêndios de edificações com mais de 100 metros quadrados.

Para o projeto de combate a incêndio serão consideradas além das ITs do Corpo de Bombeiros (SP), a ABNT NBR 9077 (2001) que define as diretrizes para as saídas de emergência das edificações.

O restaurante deve atender às normas do Lei Código de Obras de Bauru nº7028/17 (BAURU, 2017), que estabelece requisitos de segurança estrutural, ventilação, iluminação e outras exigências relacionadas à construção e ocupação do edifício.

O restaurante deve estar em conformidade com as normas estabelecidas pela Lei Código Sanitário do Estado de São Paulo nº 10.083/98 (SÃO PAULO, 1998). Essas normas abrangem aspectos como higiene, manipulação de alimentos, controle de pragas, armazenamento de resíduos e qualidade da água.

4.6 Sistemas e Subsistemas-

No projeto, foram adotados diversos sistemas e subsistemas visando a eficiência energética, a gestão de água e o uso de materiais sustentáveis. Para garantir a eficiência energética, foram incorporadas aberturas de janelas para promover a ventilação natural e o aproveitamento da iluminação natural, além de claraboias para aumentar a entrada de luz natural em áreas internas. Também foram instalados sistemas fotovoltaicos para geração de energia elétrica, estruturas vazadas de cobogó para reduzir o calor excessivo e isolamento adequado no telhado para evitar perdas térmicas. Janelas de vidro duplo foram utilizadas para melhor isolamento acústico e térmico, e pinturas refletivas foram aplicadas para reduzir o aquecimento do edifício.

Além disso, coberturas verdes foram implementadas, proporcionando isolamento térmico adicional e contribuindo para a absorção de água da chuva. No que diz respeito à gestão de água, foram

RODRIGUES, J. R.; ROCHA E. F. Sustentabilidade na construção de Restaurantes: Uma análise de Tecnologias Construtivas Sustentáveis. *InterAção*, v.06 n.02, p.69-120, 2023.

adotadas medidas como a captação da água da chuva, a instalação de sistemas hidrossanitários eficientes, o armazenamento de água pluvial em reservatórios, o tratamento da água cinza e a utilização de pavimentos permeáveis para a drenagem adequada. Quanto aos materiais sustentáveis, foram utilizados produtos certificados de madeira, materiais reciclados e de demolição, bambu e pedras naturais. Tintas de baixa emissão de COVs (Compostos Orgânicos Voláteis) foram escolhidas para reduzir a poluição do ar interno. Além disso, pavimentos permeáveis foram adotados para favorecer a infiltração da água no solo.

4.7 Programa de Necessidades

O programa de necessidades para um restaurante pode variar dependendo do tipo de estabelecimento, do público-alvo, do estilo de cozinha e de diversos outros fatores. No entanto, alguns elementos essenciais devem ser considerados em um projeto de restaurante, e para isso foi necessário desenvolver um fluxograma que se adapte aos acessos e forma do terreno:

FLUXOGRAMA

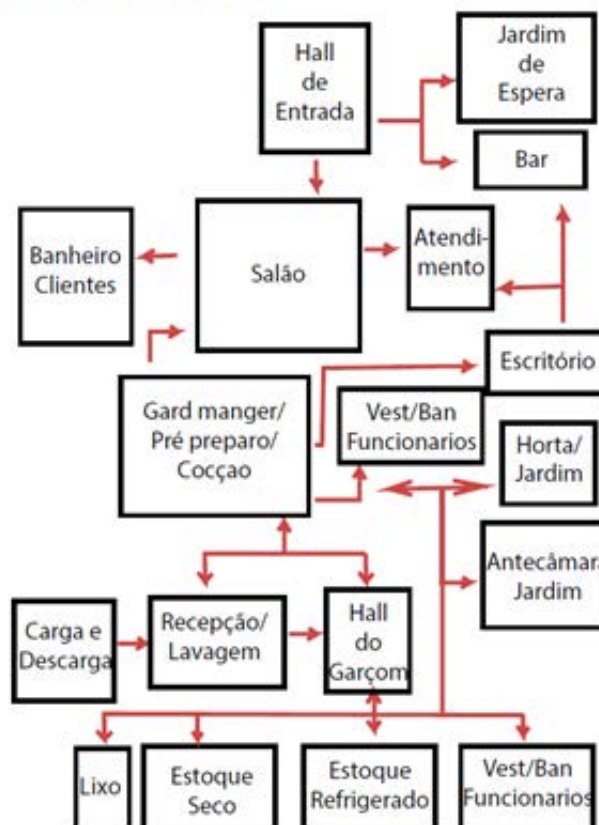


Figura 23. Fluxograma. Fonte: Elaborado pelo autor (2023).

Com o fluxograma definido, pode ser previsto as divisões dos setores que serão apresentados com suas respectivas cores e áreas dos ambientes, nas figuras 23 a 26.

SETORES COZINHA		SETORES SALÃO	
Cor	Legenda	Cor	Legenda
	1- Carga e Descarga		12- Hall de Entrada
	2- Depósito de Lixo		13- Jardim de Espera
	3- Estoque Seco		14- Salão
	4- Estoque Refrigerado		15- Bar
	5- Vest./Ban. Funcionários		16- Atendimento
	6- Circulação		17- Escritório
	7- Antecâmara Jardim		18- Banheiro Clientes
	8- Horta/Jardim		19- Salão Coberto
	9- Recepção/ Lavagem		20- Terraço
	10- Hall de Garçom		
	11- Gard Manger/ Pré-Preparo/ Cocção		

Figura 24. Setores Cozinha e Salão *Tabela 1: Setores* (AUTOR, 2023).

RODRIGUES, J. R.; ROCHA E. F. Sustentabilidade na construção de Restaurantes: Uma análise de Tecnologias Construtivas Sustentáveis. *InterAção*, v.06 n.02, p.69-120, 2023.

RODRIGUES, J. R.; ROCHA E. F. Sustentabilidade na construção de Restaurantes: Uma análise de Tecnologias Construtivas Sustentáveis. InterAção, v.06 n.02, p.69-120, 2023.

TABELA DE AMBIENTES			
CÓD.	NOME	ÁREA	NÍVEL
1	Carga e Descarga	28,58 m ²	N1- Cozinha
2	Depósito de Lixo	4,70 m ²	N1- Cozinha
3	Estoque Seco	9,64 m ²	N1- Cozinha
4	Estoque Refrigerado	9,64 m ²	N1- Cozinha
5	Vest. Ban Funcionários	31,57 m ²	N1- Cozinha
5	Banheiro Funcionários	15,67 m ²	N1- Cozinha
6	Circulação	22,88 m ²	N1- Cozinha
7	Antecâmara	9,69 m ²	N1- Cozinha
8	Horta/Jardim	54,54 m ²	N1- Cozinha
9	Recepção/Lavagem	15,15 m ²	N1- Cozinha
10	Hall de Garçom	19,88 m ²	N1- Cozinha
11	Cozinha Vitrine	135,84 m ²	N1- Cozinha
N1- Cozinha: 12		357,79 m ²	
9	Copa de Lavagem 2	14,89 m ²	N2- Salão
10	Hall de Garçom 2	19,44 m ²	N2- Salão
12	Hall de Entrada	77,21 m ²	N2- Salão
13	Jardim de Espera	61,72 m ²	N2- Salão
14	Salão	401,11 m ²	N2- Salão
15	Bar	40,22 m ²	N2- Salão
16	Atendimento	15,91 m ²	N2- Salão
17	Escritório	15,91 m ²	N2- Salão
18	Banheiro Masculino 1	18,49 m ²	N2- Salão
18	Banheiro Feminino 1	17,25 m ²	N2- Salão
N2- Salão: 10		682,15 m ²	
9	Copa de Lavagem 3	14,97 m ²	N3 - Terraço
10	Hall de Garçom 3	19,41 m ²	N3 - Terraço
18	Banheiro Masculino 2	18,65 m ²	N3 - Terraço
18	Banheiro Feminino 2	17,09 m ²	N3 - Terraço
19	Salão Coberto	53,08 m ²	N3 - Terraço
20	Terraço	487,25 m ²	N3 - Terraço
N3 - Terraço: 6		610,45 m ²	
Total geral: 28		1650,39 m ²	

Figura 25. Tabela de Ambientes. *Tabela 2: Tabela de Ambientes* (AUTOR, 2023).

TAXA DE OCUPAÇÃO	
NOME	ÁREA
Área Construída	705,89 m ²
Área Livre	146,27 m ²
TO: 82,83%	852,16 m ²

COEFICIENTE DE APROVEITAMENTO	
Nível	Área
N1- Cozinha	378,26 m ²
N2- Salão	638,54 m ²
N3 - Terraço	613,18 m ²
3 Pavimentos - CA:1,9	1629,98 m ²

TABELA DE ÁREAS	
Nome	Área
Área N1- Cozinha	378,26 m ²
Área N2 - Salão	638,54 m ²
Área N3 - Terraço	561,39 m ²
Área Permeável	174,05 m ²
TP: 20,24%	1752,24 m ²

Figura 26. Tabela de Áreas, Coeficiente de Aproveitamento e Taxa de Ocupação.

Tabela 3: Tabela de Ambientes (AUTOR, 2023).

4.8 Conceito e Partido

4.8.1 Conceito

Isso porque a modulação e proporção áurea são elementos que conferem elegância e harmonia visual ao projeto, ao mesmo tempo que a madeira, como material construtivo, pode proporcionar uma atmosfera acolhedora e convidativa. Este conceito pode ser usado para representar a combinação desses elementos, também associado à ideia de simplicidade e sofisticação.

RODRIGUES, J. R.; ROCHA E. F. Sustentabilidade na construção de Restaurantes: Uma análise de Tecnologias Construtivas Sustentáveis. *InterAção*, v.06 n.02, p.69-120, 2023.

4.8.2 Partido Arquitetônico

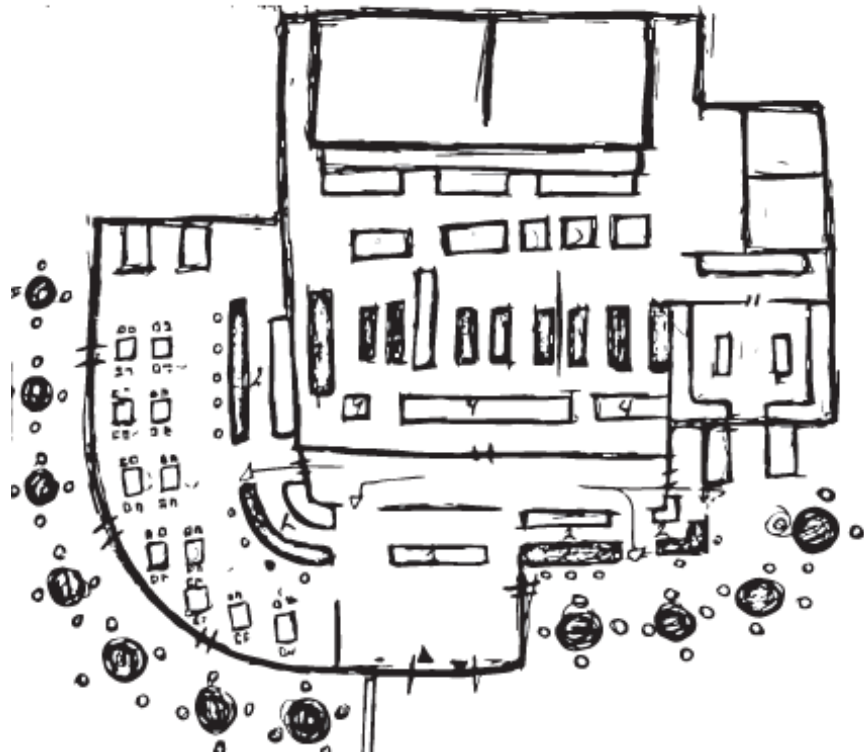


Figura 27. Croqui. Fonte: Elaborado pelo autor (2023).

Uso da proporção para criar a fachada e ambientes elegantes com harmonia visual, onde formas, ritmo, simetria e ordem se relacionam de forma equilibrada. Também o uso de tecnologias sustentáveis e materiais de construção certificados.

4.9 Macrozoneamento

O macrozoneamento apresenta sua respectiva implantação e plantas de nível apresentando seus usos, de acordo com o fluxograma e programa de necessidades, assim como os acessos de clientes e funcionários, a intervenção topográfica e os setores. Nas figuras 28 a 32, é possível observar como foi trabalhado a circulação vertical para interligar a cozinha e salão que estão em níveis diferentes.

RODRIGUES, J. R.; ROCHA E. F. Sustentabilidade na construção de Restaurantes: Uma análise de Tecnologias Construtivas Sustentáveis. *InterAção*, v.06 n.02, p.69-120, 2023.

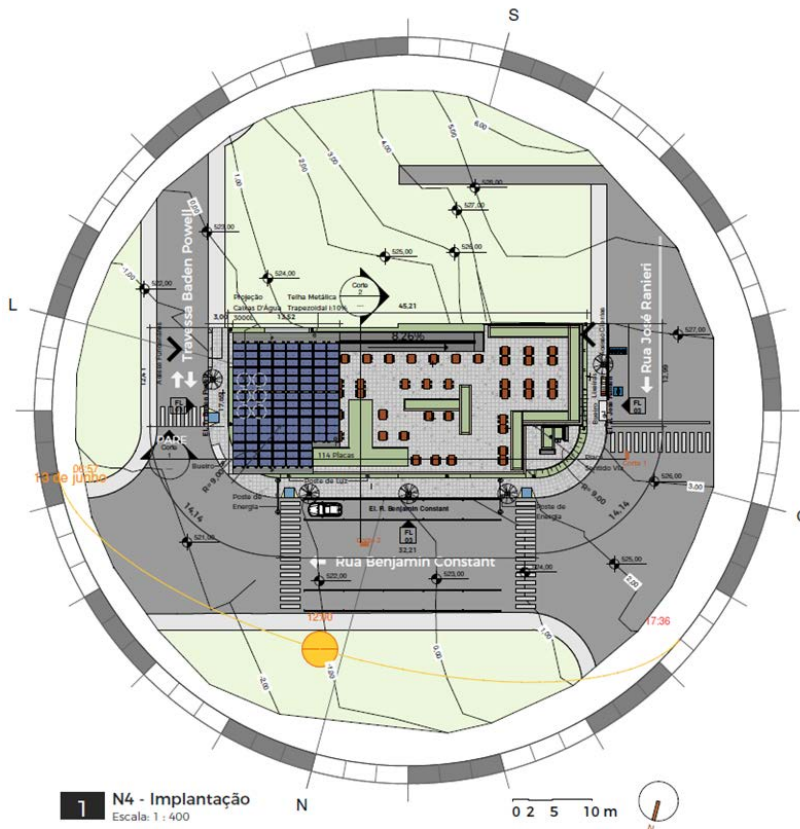


Figura 28. Implantação. Fonte: Elaborado pelo autor (2023).

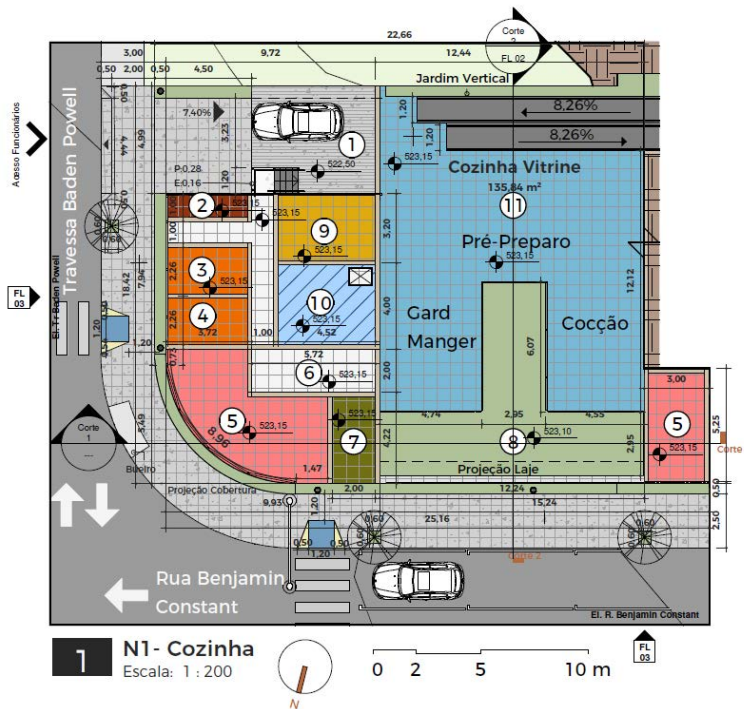


Figura 29. Planta Cozinha. Fonte: Elaborado pelo autor (2023).

RODRIGUES, J. R.; ROCHA E. F. Sustentabilidade na construção de Restaurantes: Uma análise de Tecnologias Construtivas Sustentáveis. InterAção, v.06 n.02, p.69-120, 2023.

LEGENDA CONSTRUTIVA	
Símbolo	Legenda
	Árvore Médio Porte - Bauhinia forficata
	Grama Esmeralda
	Rampa PCD
	Poste de Luz
	Lixeira Seletiva
	Parede Cobogó
	Parede OSB
	Piso Drenante Placa
	Placa Fotovoltaica
	Monta-Carga

Figura 30. Legenda construtiva. Fonte: Elaborado pelo autor (2023)

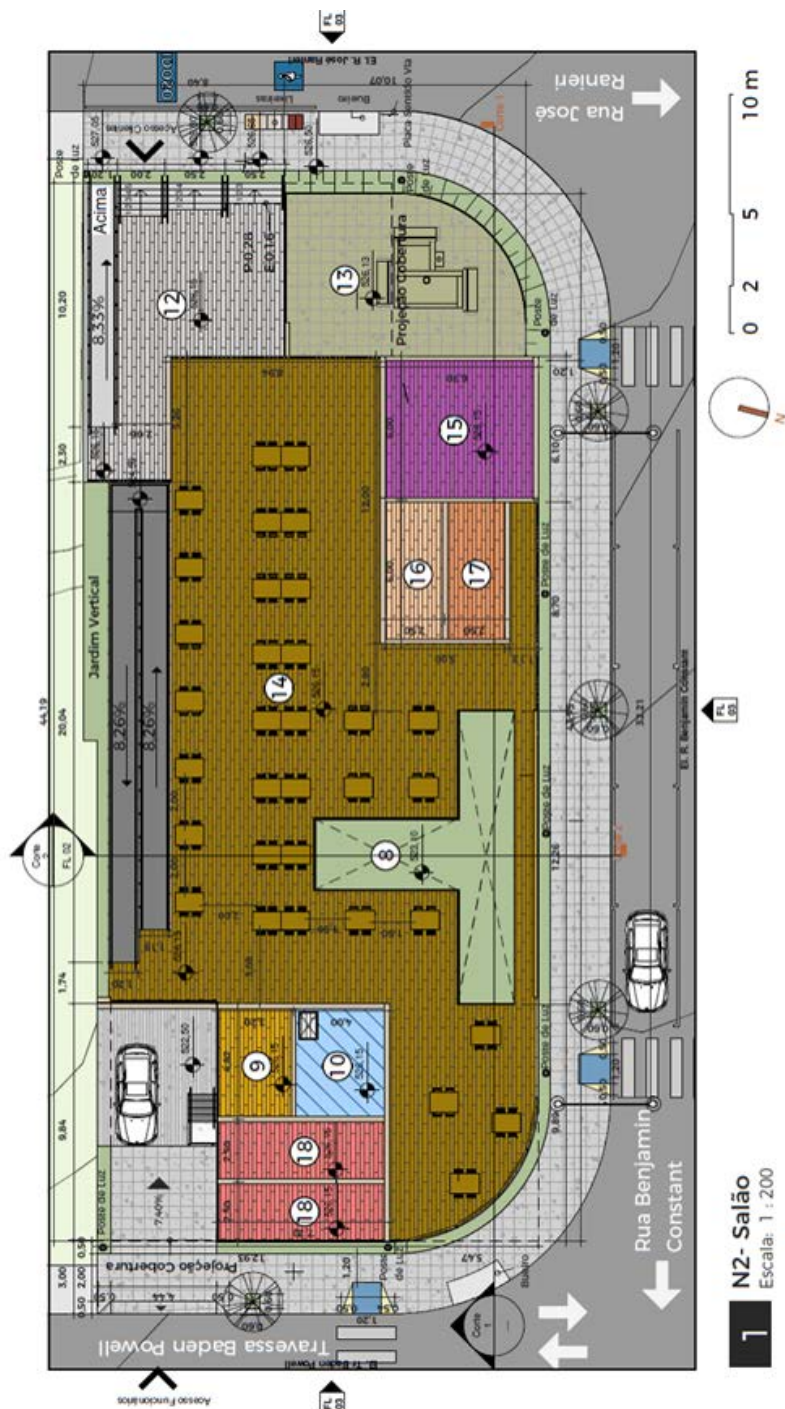


Figura 31. Planta Salão. Fonte: Elaborado pelo autor (2023).

RODRIGUES, J. R.; ROCHA E. F. Sustentabilidade na construção de Restaurantes: Uma análise de Tecnologias Construtivas Sustentáveis. InterAção, v.06 n.02, p.69-120, 2023.

RODRIGUES, J. R.; ROCHA E. F. Sustentabilidade na construção de Restaurantes: Uma análise de Tecnologias Construtivas Sustentáveis. InterAção, v.06 n.02, p.69-120, 2023.

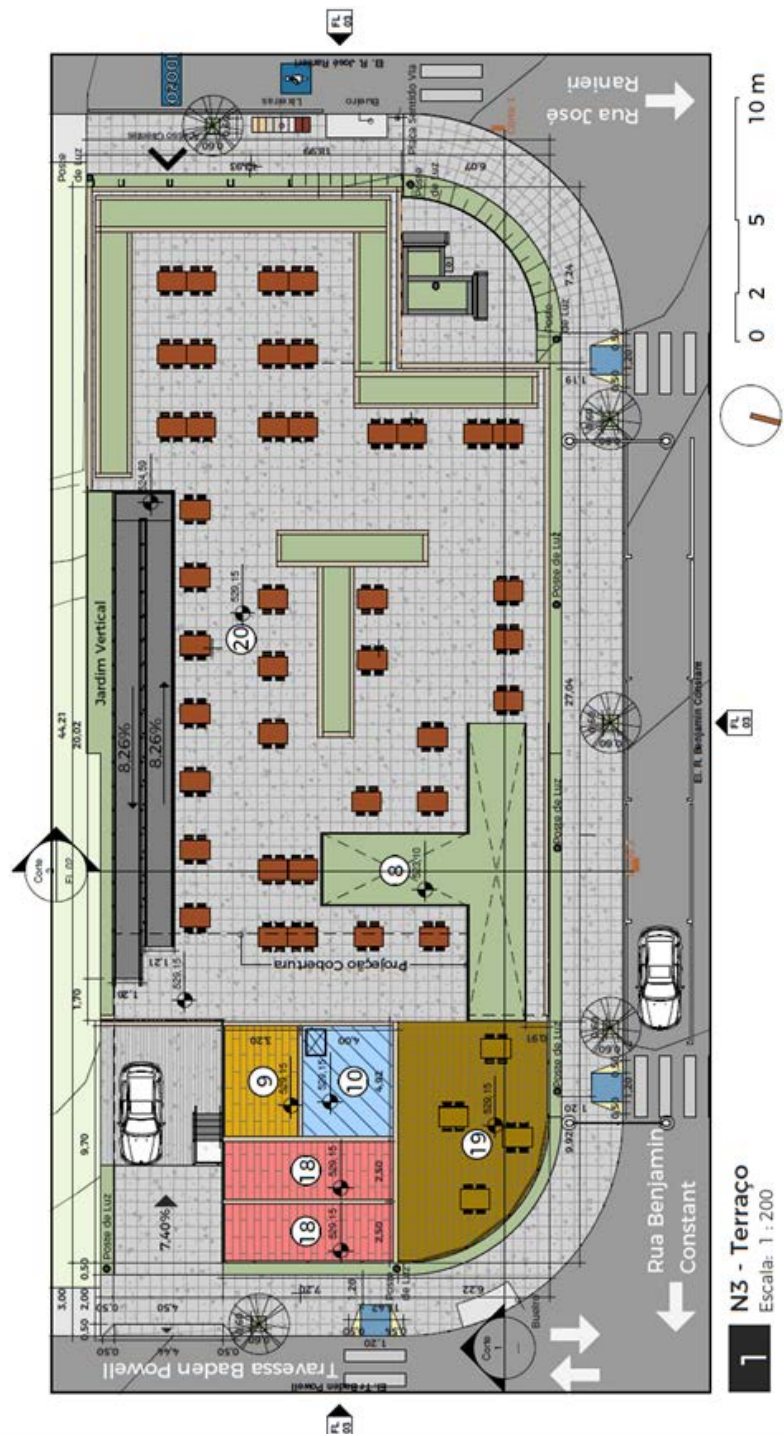


Figura 32. Planta Terraço. Fonte: Elaborado pelo autor (2023).

Os cortes (Figuras 33 e 34) detalham a intervenção topográfica além de mostrar a concepção de cozinha vitrine aplicada no projeto.

RODRIGUES, J. R.; ROCHA E. F. Sustentabilidade na construção de Restaurantes: Uma análise de Tecnologias Construtivas Sustentáveis. InterAção, v.06 n.02, p.69-120, 2023.

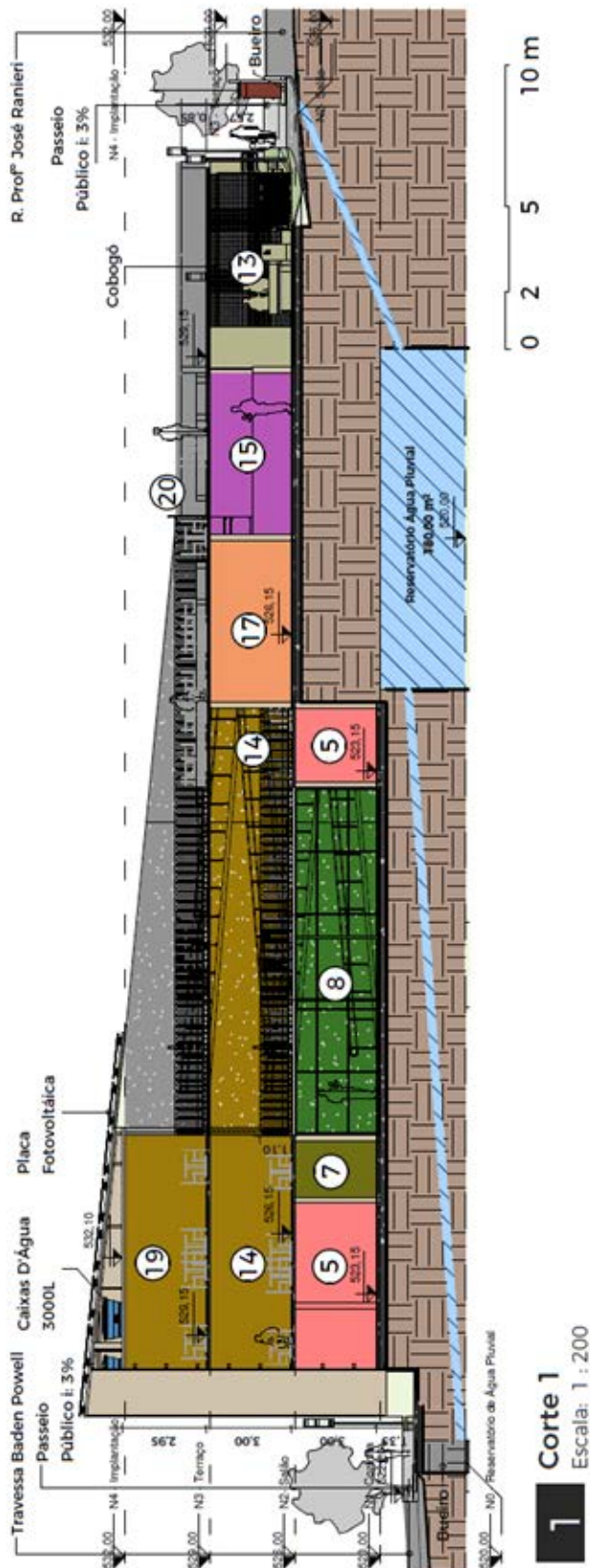


Figura 33. Corte 1. Fonte: Elaborado pelo autor (2023).

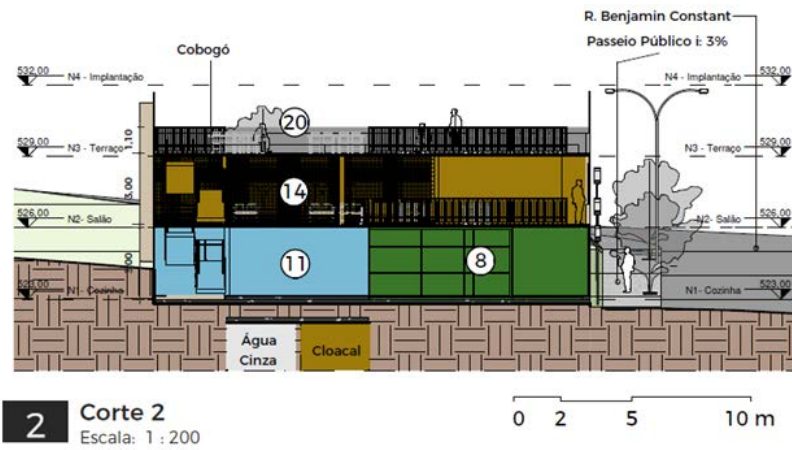


Figura 34. Corte 2. Fonte: Elaborado pelo autor (2023).

As elevações (Figuras 35 a 37) mostram a concepção formal do edifício e a fachada principal.

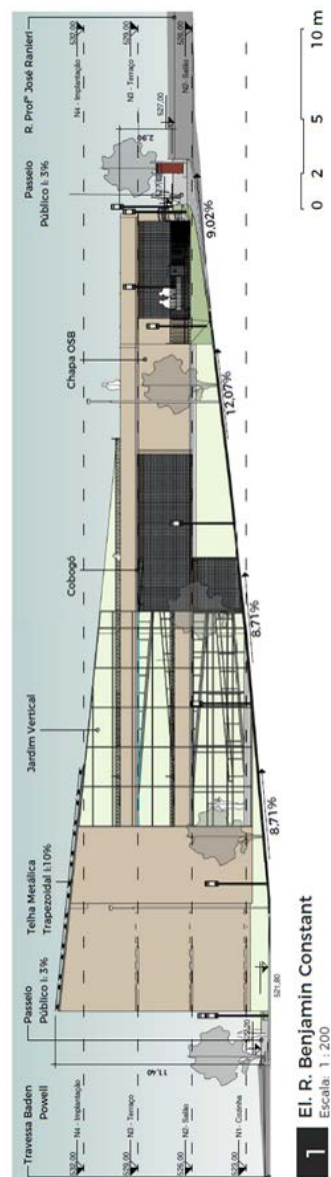
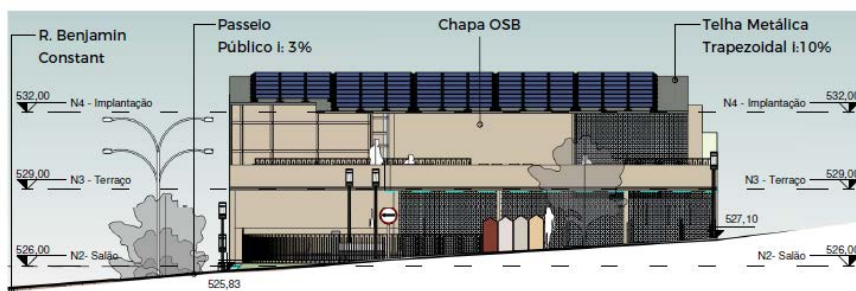


Figura 35. Elevação Rua Benjamin Constant. Fonte: Elaborado pelo autor (2023).



2 El. R. José Ranieri
Escala: 1 : 200

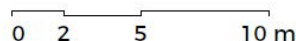
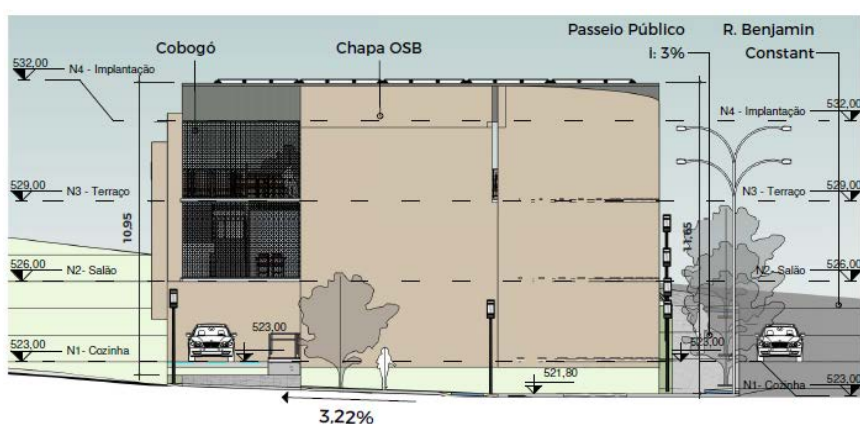


Figura 36. Elevação Rua José Ranieri. Fonte: Elaborado pelo autor (2023).



3 El. Tr Baden Powell
Escala: 1 : 200

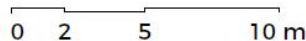


Figura 37. Elevação Rua Baden Powell. Fonte: Elaborado pelo autor (2023).

5. CONSIDERAÇÕES FINAIS

As considerações finais deste projeto do restaurante ressaltam a importância de uma abordagem sustentável na concepção e operação do estabelecimento. A implementação de práticas e tecnologias sustentáveis, como a utilização de materiais ecológicos, sistemas de eficiência energética, gestão eficiente de resíduos e opções de menu sustentáveis, apresenta vantagens significativas.

Além de reduzir o impacto ambiental do restaurante, tais medidas podem atrair um público consciente e preocupado com a sustentabilidade, agregando valor à imagem do estabelecimento. No entanto, é importante considerar as limitações, como a necessidade de investimentos iniciais e a possibilidade de restrições regulatórias.

Recomenda-se a continuidade da pesquisa e a avaliação contínua do desempenho sustentável do restaurante, buscando aprimorar

RODRIGUES, J. R.; ROCHA E. F. Sustentabilidade na construção de Restaurantes: Uma análise de Tecnologias Construtivas Sustentáveis. *InterAção*, v.06 n.02, p.69-120, 2023.

RODRIGUES, J. R.; ROCHA E. F. Sustentabilidade na construção de Restaurantes: Uma análise de Tecnologias Construtivas Sustentáveis. InterAção, v.06 n.02, p.69-120, 2023.

as práticas adotadas e explorar novas oportunidades. É essencial envolver e educar a equipe, bem como conscientizar os clientes sobre os benefícios da sustentabilidade na gastronomia, promovendo assim uma mudança positiva no setor e contribuindo para um futuro mais sustentável.

REFERÊNCIAS

ALVES, Bárbara Destro, BOYA, Lara Almeida. **Aproveitamento integral dos alimentos: um caminho para a gastronomia sustentável**, 2018.

ANVISA. **Cartilha sobre boas práticas para serviço de alimentação. RESOLUÇÃO RDC Nº 216/2004**. 3 Ed. Brasília: ANVISA, 2004.

ALMEIDA, Josimar. Ribeiro. **Gestão Ambiental para o Desenvolvimento Sustentável**. 4ª Reimpressão. Rio de Janeiro: Editora Thex, 2012.

BARBOSA, Lara Leite; TRAMONTANO, Marcelo. **Responsabilidade social e ambiental como critérios para escolha de materiais construtivos**. In: Workshop Nacional Gestão do Processo de Projeto na Construção de Edifícios. 2002.

BONGESTABS, Domingos Henrique. **Arquitetura, conforto e projeto**. Curitiba: universidade Federal do Paraná, 1992.

CAVALCANTE, Livia Gasparelli. **Materiais construtivos, sustentabilidade e complexidade-análise da relação entre especificação de materiais construtivos e desenvolvimento sustentável**. 2011. Tese de Doutorado. Universidade de São Paulo.

CHING, FRANCIS DK. **Arquitetura. Forma, espaço e ordem**. Tradução: Alvamar Helena Lamparelli] São Paulo: Martins Fontes, 2005.

CUNHA, Sionara Maia da et al. **Análise econômica de um circuito automático com sensor de presença para a iluminação do bloco de engenharia II UFERSA campus Mossoró-RN em uma perspectiva sustentável**. 2018.

DE MOURA, Guilherme Ribeiro; DE FARIA FIESS, Julio Ricardo. **Inovação para o conforto térmico: análise das potencialidades da tinta refletiva**.

FEFFER, B. **Centro Max Feffer: um centro de referência em cultura e sustentabilidade no Polo Cuesta, Pardinho, SP**. Revista LABVERDE, n. 2, p. 129-132, 2011.

FERREIRA, Antônio. Domingos Dias. **Habitação Autossuficiente interligação e integração de Sistemas alternativos**. 1 Ed. Rio de Janeiro: Editora Interciência, 2014.

FILHO, Geraldo PR et al. Nodepm: **Um sistema de monitoramento remoto do consumo de energia elétrica via redes de sensores sem fio**. In: Simposio Brasileiro de Redes de Computadores e Sistemas Distribuidos (SBRC). 2013. p. 17-30.

FUNDAÇÃO OSWALDO CRUZ. Agenda 21 do Brasil - **Um projeto de Nação**. Disponível em: <<http://www.unicamp.br/fea/ortega/agenda21/brasil.htm>> Acesso em: março 2023.

GBC. Green Building Council. **Certificação LEED**. 2017b. Disponível em: <http://www.gbcbrasil.org.br/sobre-certificado.php>> Acesso em: 17, mai. 2023.

GARCIA, Pauli; ALMEIDA, Josimar. **Sistema de Gerenciamento Ambiental**. Rio de Janeiro: Editora Thex, 2010.

GUALBERTO BARBOSA. F.; Antônio Alves Machado SilvaM.; Batista de OliveiraM. **O USO DO BAMBU COMO ELEMENTO ESTRUTURAL EM MORÁDIAS**. Revista Interdisciplinar Pensamento Científico, v. 6, n. 1, 31 jul. 2020.

LORENZO, E., Eletricidad solar. (1994). **Ingenieria de los sistemas fotovoltaicos**. Artes Gráficas Gala, S.L. 1ª Edição. ISBN84-86505-45-3. Espanha.

MACIEL, Luciana Leone; BARROS, M. M. S. B.; SABBATINI, Fernando Henrique. **Recomendações para a execução de revestimentos de argamassa para paredes de vedação internas e exteriores e tetos**. São Paulo: EPUSP, 1998.

MAIOR, Mônica Maria Souto; STORNI, Maria Otília Telles. **O Design de Interiores como objeto de consumo na sociedade pós-moderna**. PRINCIPIA, João Pessoa, n. 16, p.68-71, setembro de 2008.

MATOS, G. D. S., REIS, M. D. S., LIMA, M. N. F. D., ROCHA, N. V. G. D., CASTRO, T. G. D., & BENARROSH, P. F. P. M. (2017). **Métodos e Materiais Sustentáveis na Construção Civil**. Revista Farociencia (issn 2359-1846), 4(1).

MELO, Dauzirlene A. **Arquitetura e Sustentabilidade: Projeto arquitetônico de um restaurante ecológico em Ferreira Gomes no Estado do Amapá**, 2016. Disponível em: <https://www2.unifap.br/arquitetura/files/2020/08/Melo-2016-Arquitetura-e-sustentabilidade-Projeto-arquitet%c3%b4n.pdf>. Acesso em: 15 de mar 2023.

MEDEIROS, José Marcelo. **Visões de Um Paisagismo Ecológico na Orla do Lago Paranoá**. Dissertação de Mestrado. Universidade de Brasília, Faculdade de Arquitetura e Urbanismo, 2008.

MONTEIRO, Renata Zambon. **Cozinhas profissionais**. Editora Senac São Paulo, 2022.

NEUFERT: **Arte de projetar em arquitetura** - 18ª Ed. Ernst Neufert – Livro, 2013.

_____. **O que é Agenda 21?**. Disponível em: <<http://www.agenda21local.com.br/sustentabilidade.php>>, Acesso em: março 2023.

RODRIGUES, J. R.; ROCHA E. F. Sustentabilidade na construção de Restaurantes: Uma análise de Tecnologias Construtivas Sustentáveis. *InterAção*, v.06 n.02, p.69-120, 2023.

RODRIGUES, J. R.; ROCHA E. F. Sustentabilidade na construção de Restaurantes: Uma análise de Tecnologias Construtivas Sustentáveis. *InterAção*, v.06 n.02, p.69-120, 2023.

NISHIMURA, M. D. L.; MERINO, G. S. A. D.; MERINO, E. A. D. **Desenvolvimento sustentável, inovação e gestão de design: uma reflexão multidisciplinar para o desenvolvimento social sustentável.** *DAPesquisa*, Florianópolis, v. 15, p. 01-19, 2020. DOI: 10.5965/1808312915252020e0007. Disponível em: <https://www.revistas.udesc.br/index.php/dapesquisa/article/view/15773>. Acesso em: 17 maio. 2023.

PADOVAN, Roberval Bráz. **O bambu na arquitetura: desing de conexões estruturais.** 2010.

PEREIRA, Patricia Isabel. **Construção Sustentável: o desafio.** Disponível em <<http://hdl.handle.net/10284/2674>>. Acesso em 19 maio. 2023

SILVA, D. H. da; SANTANA, E. da S.; SILVA, J. F. T.; ALMEIDA, S.; LIMA, S. F. de. **CONSTRUÇÃO SUSTENTÁVEL NA ENGENHARIA CIVIL.** *Caderno de Graduação - Ciências Exatas e Tecnológicas - UNIT - ALAGOAS*, [S. l.], v. 4, n. 2, p. 89, 2018. Disponível em: <https://periodicos.set.edu.br/fitsexatas/article/view/5204>. Acesso em: 19 maio. 2023.

PACHECO-TORGAL, F.; JALALI, Said. **Construção Sustentável: o caso dos materiais de construção.** 2007.

PUNTEL, L.; MARINHO, K. B. **Gastronomia e Sustentabilidade: uma análise da percepção da sustentabilidade ambiental em restaurantes buffet.** *Revista Turismo em Análise*, [S. l.], v. 26, n. 3, p. 668-694, 2015. DOI: 10.11606/issn.1984-4867.v26i3p668-694. Disponível em: <https://www.revistas.usp.br/rta/article/view/99186>. Acesso em: 21 maio. 2023.

REINOSO, Luiz et al. **Robótica experimental com uma arquitetura pedagógica para montagem de um sistema de irrigação inteligente.** In: *Brazilian Symposium on Computers in Education (Simpósio Brasileiro de Informática na Educação-SBIE)*. 2017. p. 695.

SANTOS, Murillo Giordan. **Poder normativo nas licitações sustentáveis.** *Fórum de Contratação e Gestão Pública – FCGP*, Belo Horizonte, ano 15, n. 172, p. 56-67, abr. 2016.

SOARES, Gustavo Fernandes Crisostomo et al. **Avaliação de Desempenho de um Sistema de Climatização por Absorção de Vapor Utilizando Energia Solar.** *Conexões-Ciência e Tecnologia*, v. 10, n. 5, p. 43-48, 2017.

The Cube / Hawkins\Brown” [The Cube / Hawkins\Brown] 02 Abr 2016. *ArchDaily Brasil*. Acessado 21 Mai 2023. <<https://www.archdaily.com.br/br/784367/the-cube-hawkins-brown>> ISSN 0719-8906

VIEIRA NETO, J. G.; SOUZA, C. H.; SILVA, R. P. **Temperatura no ático de modelos reduzidos de aviários com diferentes tecnologias de isolamento térmico do telhado.** *Agrarian*, [S. l.], v. 15, n. 55, p. e15122, 2022. DOI: 10.30612/agrarian.v15i55.15122. Disponível em: <https://ojs.ufgd.edu.br/index.php/agrarian/article/view/15122>. Acesso em: 21 maio. 2023.

WANG, Y.; ZHAO, F. Y.; KUCKELKORN, J.; et al. **Classroom energy efficiency and air environment with displacement natural ventilation in a passive public school building.** *Energy and Buildings*, v. 70, p. 258–270, 2014. Elsevier B.V.

RODRIGUES, J. R.; ROCHA E. F. Sustentabilidade na construção de Restaurantes: Uma análise de Tecnologias Construtivas Sustentáveis. *InterAção*, v.06 n.02, p.69-120, 2023.

TRADUÇÃO AUDIOVISUAL ACESSÍVEL EM DISCIPLINA DE CUNHO EXTENSIONISTA

FELIPINI, L. M. G.¹

¹Centro Universitário Sagrado Coração (UNISAGRADO) – Bauru/SP
leila.felipini@unisagrado.edu.br

Tipo de trabalho: Disciplina Extensionista

Linha Temática: Ciência, tecnologia e inovação para a inclusão social

A disciplina Prática da Tradução III: Audiovisual está alocada no quinto semestre da grade curricular do curso de graduação Letras - Tradutor do Centro Universitário Sagrado Coração – UNISAGRADO. Trata-se de uma disciplina teórico-prática de cunho extensionista que visa, entre outros objetivos, desenvolver atividades de extensão para a prática e o aprimoramento dos conhecimentos adquiridos no que se refere às modalidades de tradução audiovisual acessível (TAVa). A carga horária da disciplina é composta por 72 horas aula, das quais 46 são extensionistas e tratam do ensino e da prática das modalidades da TAVa, mais especificamente, a legendagem para surdos e ensurdecidos (LSE) e a audiodescrição (AD), voltadas para os públicos com deficiência auditiva e deficiência visual, respectivamente. Entre outras atividades, os estudantes produzem roteiros de audiodescrição para curtas animados, os quais são apresentados no final do semestre letivo em um evento de extensão que tem como título “Mostra de Produtos Audiovisuais Acessíveis”. Em grupos, esses estudantes são responsáveis por redigirem os roteiros, que são enviados para consultoria e, em seguida, revisados pela professora responsável pela disciplina. Após a revisão, os estudantes gravam a AD e os profissionais do Núcleo Multimídia de Produção Audiovisual do UNISAGRADO editam e inserem os áudios gravados nos vídeos. Após o evento, os curtas são compartilhados com a APAE – Bauru e com o Lar Escola Santa Luzia para Cegos, entidades bauruenses que atendem pessoas com deficiência visual. Os curtas são ainda disponibilizados na guia de conteúdos do site do Grupo de Pesquisa Estudos da Tradução (TRADUS), que tem como objetivo divulgar o trabalho desenvolvido pelos estudantes e professores do curso de Letras - Tradutor do UNISAGRADO.

Palavras-Chave: Graduação. Disciplina extensionista. Tradução Audiovisual Acessível. Audiodescrição.

TRANSFORMANDO CÓDIGOS EM EXPERIÊNCIA PRÁTICA: O DESENVOLVIMENTO DE APLICATIVOS COMO PILAR EXTENSIONISTA NO CURSO DE CIÊNCIA DA COMPUTAÇÃO

SILVA, E. G.¹; SAES, S. O²

¹Professor da Disciplina Extensionista “Programação de Computadores” do Curso de Ciência da Computação – UNISAGRADO - Centro Universitário Sagrado Coração
egsilva@unisagrado.edu.br

²Pró-Reitora de Extensão e Pastoral Universitária – UNISAGRADO - Centro Universitário Sagrado Coração
sandra.saes@unisagrado.edu.br

Tipo de Trabalho: Disciplina Extensionista

Linha Temática: Ciência, tecnologia e inovação para a inclusão social

O desenvolvimento de aplicativos é considerado inovador na disciplina extensionista “Programação de Computadores” devido à sua capacidade de integrar estudantes, docentes, profissionais das diversas áreas do saber, na busca de ofertar soluções de amplo alcance para a comunidade. Essa abordagem interdisciplinar e multiprofissional, aliada à curricularização da extensão, possibilitou uma integração entre o ensino, a pesquisa e a extensão na instituição de ensino. Os estudantes do Curso de Ciência da Computação adquiriram habilidades técnicas e específicas para o desenvolvimento de software, porém o conteúdo de cada ferramenta desenvolvida foi apresentado e aprofundado por meio do diálogo entre esses estudantes, os docentes do curso e os estudantes e docentes dos demais cursos de outra áreas, os quais apresentaram demandas reais e juntos desenvolveram os conteúdos trabalhados nos softwares, sendo que em algumas situações houve contribuição direta de profissionais e da comunidade. O desenvolvimento de aplicativos voltados ao atendimento de demandas reais possibilita a integração teórico-prática e a transposição dos produtos para a sociedade. Isso proporciona uma experiência valiosa de aprendizado baseada em projetos, que é altamente eficaz para o desenvolvimento de habilidades. O envolvimento dos diferentes segmentos da comunidade e a integração entre professores, estudantes e profissionais de diversas áreas enriqueceu essa experiência, permitindo uma análise pluridisciplinar dos problemas sociais, educacionais, de saúde e tecnológicos. Essa abordagem interdisciplinar e a integração da extensão no currículo acadêmico solidificaram a

IES como uma instituição que não apenas forma profissionais, mas também cidadãos comprometidos e preparados para enfrentar os desafios contemporâneos.

Palavras-chave: Aplicativo. Curricularização. Extensão. Pluridisciplinaridade. Tecnologia.

USO DE JOGOS E ATIVIDADES LÚDICAS NO PROCESSO EDUCATIVO.

CURI S.P; SANTOS A.M.D;

Revista InterAção
v.06 n.02, 2023.

Projeto de Extensão, PIBID/CNPq

A seguinte pesquisa, foi realizada em razão da prática do Programa Institucional de Bolsas de Iniciação à Docência, tendo como objetivo inserir o docente no contexto da sala de aula, de forma que os futuros professores possam se desenvolver de forma simultânea ao contato com os alunos e suas realidades. O uso de jogos e atividades lúdicas são fundamentais para o processo educativo. Quando utilizados, os alunos passam a ter seus conhecimentos e experiências integrados no conteúdo em sala, tornando o ensino-aprendizagem mais significativo e concreto para os mesmos. Desta forma, foi trabalhado com os alunos do 5º ano de uma escola municipal, tendo ênfase nas dificuldades enfrentadas na disciplina de matemática. As dificuldades foram observadas ao longo das aulas e, assim, foram preparadas intervenções pedagógicas visando auxiliá-los na compreensão do assunto estudado. Os resultados mostraram a importância do uso de metodologias variadas e dinâmicas, uma vez que a participação dos alunos foi intensificada e os mesmos demonstraram maior interesse e desempenho no assunto nas aulas seguintes às intervenções.

Palavras-chave: Educação; Jogos; Atividades lúdicas e Matemática.